

**Memorex®**

**8GB** VIDEO/  
MP3 PLAYER

**User Guide**  
Guía del usuario



MMP9008

Please read these instructions completely, before operating this product.

Por favor lea toda las instrucciones antes de tratar de usar este producto.

# TABLE OF CONTENTS

Precautions.....	2	• Forward/Reverse Skip .....	34
FCC Declaration.....	3	<b>Operation—Photo Playback Mode</b> .....	35
EIA Guidelines.....	4	• To View Photos.....	35
Location of Controls .....	6	• Photo Contextual Menu .....	36
Charging the Battery .....	7	<b>Operation—FM Radio Mode</b> .....	40
Using the Strap.....	8	• To Listen to the FM Radio .....	40
<b>Installing the Software</b> .....	8	• To Add Presets .....	41
• Installing Windows Media Player 10.....	9	• To Load Presets.....	41
• Installing Windows Media Player 11.....	12	• To Delete a Preset.....	42
• Installing MediaCoder.....	14	• To Record the FM Radio .....	42
Downloading and Transferring Files.....	16	• To Automatically Set Presets .....	43
Using MediaCoder.....	19	• Manual Search .....	43
Safely Remove Hardware .....	20	<b>Operation-Ebook Mode</b> .....	44
<b>General Operation</b> .....	21	• To View and Ebook.....	44
• Turning the Power On/Off.....	21	<b>Operation—Recorder Mode</b> .....	45
• Menu Button .....	21	• To Create a Voice Recording.....	45
• Inserting/Removing an External Memory Card (Micro SD).....	21	• Recorder Contextual Menu.....	46
• Headphones Jack.....	22	<b>Operation-Browse Mode</b> .....	49
• Volume Buttons .....	22	<b>Settings Menu</b> .....	50
• Lock Function .....	22	<b>Extras menu</b> .....	61
Main Menu.....	23	Troubleshooting Guide .....	65
<b>Operation—Music Playback Mode</b> .....	24	Formatting the Player .....	67
• To Listen to MP3s/WMA's .....	24	Resetting the Unit.....	68
• High-Speed Music Search.....	26	Updating the Firmware.....	68
• Forward/Reverse Skip .....	27	Specifications .....	69
• A-B Repeat Playback .....	27		
• Music Contextual Menu .....	28		
<b>Operation—Video Playback Mode</b> .....	33		
• To Watch Videos.....	33		
• High-Speed Video Search .....	34		

# PRECAUTIONS

## **COPYRIGHT:**

- Distributing copies of MP3, WMA, WMA with DRM tracks and/or WMV files without permission is a violation of international copyright laws.
- This Product is protected by certain intellectual property rights of Microsoft. Use or distribution of such technology outside of this product is prohibited without a license from Microsoft.

## **SAFETY:**

- Vibration experienced during walking or exercising will not affect the player. However, dropping the player or dropping a heavy object on the player may result in damage or sound distortion.
- Avoid spilling any liquid onto or into the player.
- Do not leave the player in a location near heat sources; in a location subject to direct sunlight, excessive dust, sand, moisture, rain or mechanical shock; on an unlevel surface; or in a car with the windows closed during periods of excessive heat.

## **ROAD SAFETY:**

- Do not use headphones while driving, cycling or operating any motorized vehicle. It may create a traffic hazard and it is illegal in some areas. It can be potentially dangerous to play your headset at a high volume while walking, especially at pedestrian crossings. You should exercise extreme caution or discontinue use in potentially hazardous situations.

## **FCC WARNING:**

- This equipment may generate or use radio frequency energy. Changes or modifications to this equipment may cause harmful interference unless the modifications are expressly approved in the instruction manual. The user could lose the authority to operate this equipment if an unauthorized change or modification is made.

This Class B digital apparatus complies with Canadian ICES-003.  
Cet appareil numérique de la classe B est conforme à la norme NMB-003  
du Canada.

## FCC DECLARATION

This device complies with Part 15 of the FCC rules. Operation is subject to the following two conditions: 1) This device may not cause harmful interference, and 2) This device must accept any interference received, including interference that may cause undesired operation.

**Warning:** Changes or modifications to this unit not expressly approved by the party responsible for compliance could void the user's authority to operate the equipment.

**NOTE:** This equipment has been tested and found to comply with the limits for a Class B digital device, pursuant to Part 15 of the FCC Rules. These limits are designed to provide reasonable protection against harmful interference in a residential installation. This equipment generates, uses and can radiate radio frequency energy and, if not installed and used in accordance with the instructions, may cause harmful interference to radio communications.

However, there is no guarantee that interference will not occur in a particular installation. If this equipment does cause harmful interference to radio or television reception, which can be determined by turning the equipment off and on, the user is encouraged to try to correct the interference by one or more of the following measures:

- Reorient or relocate the receiving antenna.
- Increase the separation between the equipment and receiver.
- Connect the equipment into an outlet on a circuit different from that to which the receiver is connected.
- Consult the dealer or an experienced radio/TV technician for help.

*Shield cable must be used with this unit to ensure compliance with class B FCC limits.*



**Dear Customer:**

Selecting fine audio and video equipment such as the unit you've just purchased is only the start of your musical enjoyment. Now it's time to consider how you can maximize the fun and excitement your equipment offers. This manufacturer and the Electronic Industries Association's Consumer Electronics Group want you to get the most out of your equipment by playing it at a safe level. One that lets the sound come through loud and clear without annoying blaring or distortion and, most importantly, without affecting your sensitive hearing.

Sound can be deceiving. Over time your hearing "comfort level" adapts to higher volumes of sound. So what sounds "normal" can actually be loud and harmful to your hearing. Guard against this by setting your equipment at a safe level BEFORE your hearing adapts.

**To establish a safe level:**

- Start your volume control at a low setting.
- Slowly increase the sound until you can hear it comfortably and clearly, and without distortion.

**Once you have established a comfortable sound level:**

- Set the dial and leave it there.

Taking a minute to do this now will help to prevent hearing damage or loss in the future. After all, we want you listening for a lifetime.

**We Want You Listening For A Lifetime**

Used wisely, your new sound equipment will provide a lifetime of fun and enjoyment. Since hearing damage from loud noise is often undetectable until it is too late, this manufacturer and the Electronic Industries Association's Consumer Electronics Group recommend you avoid prolonged exposure to excessive noise. This list of sound levels is included for your protection.

## Decibel

### Level

### Example

30	Quiet library, soft whispers
40	Living room, refrigerator, bedroom away from traffic
50	Light traffic, normal conversation, quiet office
60	Air conditioner at 20 feet, sewing machine
70	Vacuum cleaner, hair dryer, noisy restaurant
80	Average city traffic, garbage disposals, alarm clock at two feet

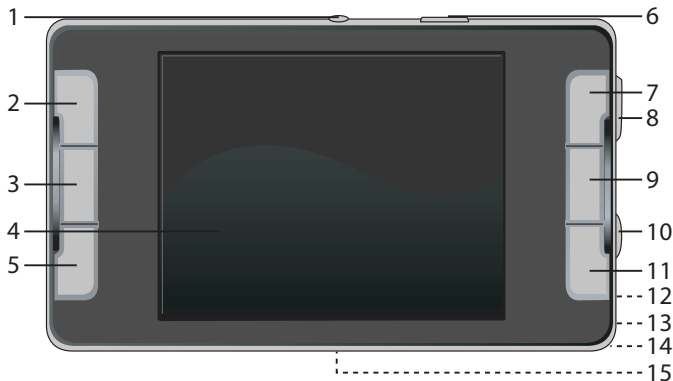
## THE FOLLOWING NOISES CAN BE DANGEROUS UNDER CONSTANT EXPOSURE:

90	Subway, motorcycle, truck traffic, lawn mower
100	Garbage truck, chain saw, pneumatic drill
120	Rock band concert in front of speakers, thunderclap
140	Gunshot blast, jet engine
180	Rocket launching pad

Information courtesy of the Deafness Research Foundation.



# LOCATION OF CONTROLS



1. A-B/• Button
2. Navigation ▲/Volume Up Button
3. Menu Button
4. Display
5. Navigation ▼/Volume Down Button
6. Power/Lock Switch
7. Navigation Right/Skip–Search ►► Button
8. Micro USB Slot (**USB CABLE PART NO. T225-030486-910\***)
9. Enter/Play/Pause ►|| Button
10. Headphones Jack (**HEADPHONES PART NO. TR11-C12171-B00\***)
11. Navigation Left/Skip–Search ◀◀ Button
12. Reset Hole (Rear of Unit)
13. Mic (Rear of Unit)
14. Strap Holes (Side of Unit)
15. Micro SD Memory Card Slot (Bottom of Unit)

**\*Consumer Replaceable Part  
(See page 70 to order.)**

# CHARGING THE BATTERY

This unit has a built-in Lithium Polymer rechargeable battery. When the bars in the battery indicator (in the display) become low (see Figure 1) and before using the unit for the first time, recharge the battery as follows.

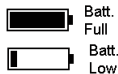


Figure 1

1. Connect the USB cable to the USB jack on this unit (as shown) and to the USB port on your computer; “USB CONNECTED” and “CHARGING” will appear on the screen. Once the battery is fully charged, “Fully Charged” will appear.



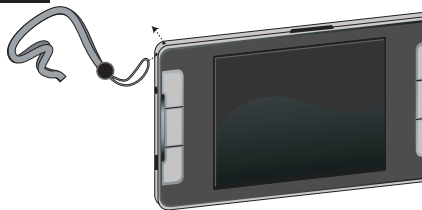
## NOTES:

- To disconnect this unit from your computer, make sure to follow the “Safely Remove Hardware” instructions on page 20.
- You must charge this unit for three hours before using for the first time.
- It takes approx. 3 hours to charge the battery from empty to full. When fully charged, the unit can play back for approx. 20 hours in Music Playback mode. (Actual play back times may vary.)
- For data transfer, please use the USB cable (included) to connect the unit to your computer.
- When the battery is empty and connected to the computer for charging, it may take a few minutes for the “USB CONNECTED” screen to be displayed.



## USING THE STRAP

1



Insert the rope through the hole in the main unit.

2



Insert the end of the Strap through the rope's loop until snug.

## INSTALLING THE SOFTWARE

### **Software Installation CD (PART NO. TR00-406982-010\*) General Information**

This unit is compatible with Microsoft Windows XP (Home or Professional Edition with Service Pack 2 or higher) or Vista. The MediaCoder is compatible with Microsoft Windows XP and Vista.

#### **For Microsoft Windows XP:**

Use the CD to install MediaCoder and Windows Media Player (10 or 11).

Windows will automatically detect the audio player without installing the CD software when the USB cable is connected.

**\*Consumer Replaceable Part (See page 70 to order.)**

# WINDOWS MEDIA PLAYER 10 INSTALLATION

Windows Media Player 10 is for use with Windows XP only. See page 12 for how to install Windows Media Player 11. (Windows Vista users must use Windows Media Player 11.)

Once you have installed Windows Media Player 10, you can transfer MP3 files, WMA files, WMA files with DRM 10 to your player using the “Sync” function.

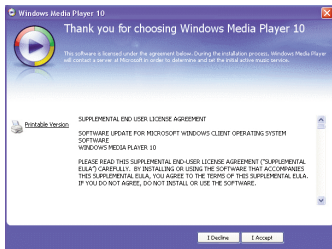
1. Insert the installation CD-Rom into the CD Drive, then the installation screen will appear. If the installation screen doesn't automatically appear, double-click My Computer, then double-click on the CD drive; the installation screen will appear. Click “Download & Install Windows Media Player 10 or 11”.



2. You will be directed to the Windows Media Download Center. Select Download (Windows Media Player), Version (Player 10 [for Windows XP] and Language). Then, click “Download Now”. At the pop-up window, click “Run” to run “MP10Setup.exe”. Click “Run” again. Installation will begin.

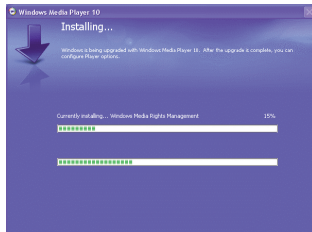
**NOTE:** Please install WMP10 or 11, otherwise the unit may not be detected by your computer.

3. Read the License Agreement, then click I ACCEPT.

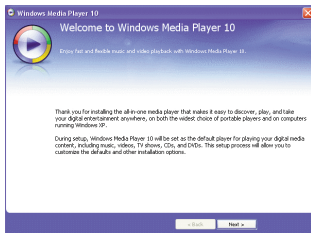


# WINDOWS MEDIA PLAYER 10 INSTALLATION

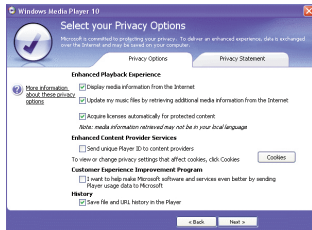
4. Installation will continue.



5. At the Welcome screen, click NEXT.

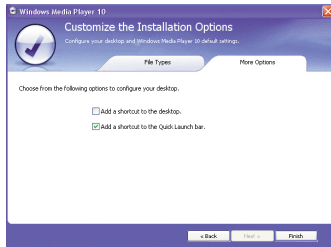
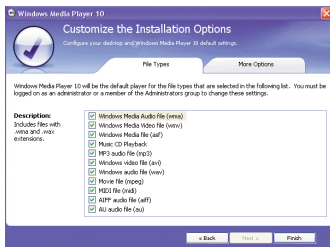
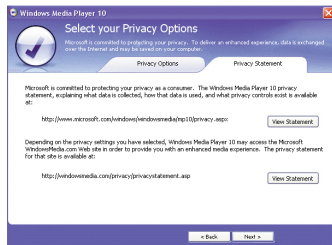


6. Select the desired privacy options.



# WINDOWS MEDIA PLAYER 10 INSTALLATION

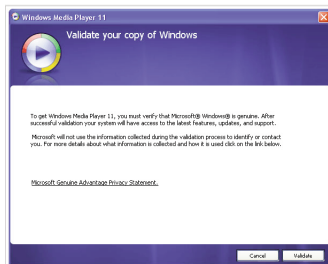
- Click on Privacy Statement to view the Statement, if desired. When finished, click “Next”.
- Read the instructions and tick the check boxes as desired. Then click on the More Options tab and tick the check boxes as desired.
- Click “Finish” to finish the installation of Windows Media Player 10.



# WINDOWS MEDIA PLAYER 11 INSTALLATION

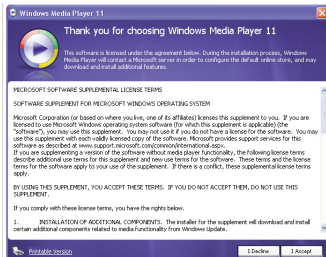
Once you have installed Windows Media Player 11, you can transfer MP3 files, WMA files, WMA files with DRM 10 and photos to your player using the “Sync” function.

1. Insert the installation CD-Rom into the CD Drive; the installation screen will appear. If the installation screen doesn't automatically appear, double-click My Computer then double-click on the CD drive; the installation screen will appear. Click “Download & Install Windows Media Player 10 or 11”.
2. You will be directed to the Windows Media Download Center. Select Download (Windows Media Player), Version (Player 11 [for Windows XP]) and Language. Then, click “Download Now”. At the pop-up window, click “Run” to run “wmp11-windowsxp-x86-enu.exe”. Click “Run” again. Installation will begin.
3. A “Validate Your Copy of Windows” screen will appear. If desired, click on “Microsoft Genuine Advantage Privacy Statement” to read it. Click “Validate”.

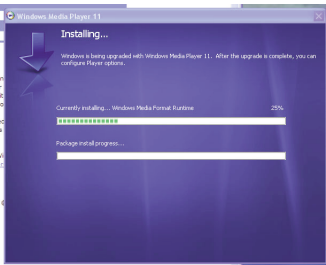


# WINDOWS MEDIA PLAYER 11 INSTALLATION

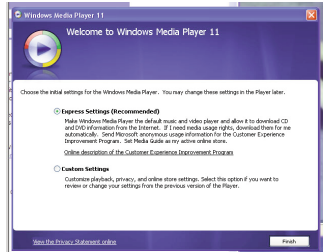
4. Read the License Agreement, then click “I Accept”.



5. Installation will continue.



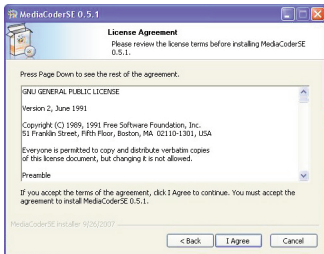
6. At the Welcome screen, it is recommended to select “Express Settings” and then click on “Finish”. The newly-installed Windows Media Player 11 will open. You may also see a pop-up window asking, “A Windows Media Player update is available. Do you want to update now?” Follow the on-screen prompts if you choose to update at this time.



# INSTALLING MEDIACODER

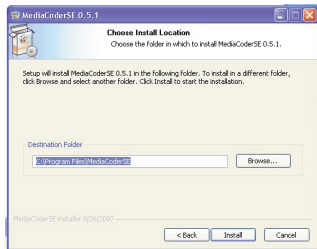
## Procedure to Install MediaCoder

1. Insert the installation CD-Rom into the CD Drive; the installation screen will appear. If the installation screen doesn't automatically appear, double-click My Computer then double-click on the CD drive, then the installation screen will appear. After selecting "Install PC Software", click "Download & Install MediaCoder for Windows".
2. The "Welcome" screen will appear. Click "Next".
3. The "License Agreement" screen will appear. Select "I agree".



# INSTALLING MEDIACODER

- The “Installation Folder” screen will appear. It is recommended to keep the folder as is. Then click “Install”; the program will then install.



- After the program is done installing, the “Completing Setup Wizard” screen will appear. Click “Finish” to end installation. See page 19 for how to use MediaCoder.





# DOWNLOADING AND TRANSFERRING FILES

## TRANSFERRING FILES

You can download digital music files from the Internet or use encoding software to convert music that you have on an audio CD into MP3 or WMA format. Once these files are stored on your computer, you can easily copy them to your player.

**If you have already installed WMP (Windows Media Player) 10 or 11**, you can transfer music files (MP3, WMA and/or WMA files with DRM 10) and photos and videos to the player through the "Sync" function of WMP 10 or 11. Connect your player to the USB port on your computer as shown to the right.



### Ebook File Transfer:

To transfer a TXT Ebook file to your unit, connect it as shown above. Open the "MTP Player" or "Media Player" window and then open the TXT folder. Drag and drop TXT files in to this TXT folder.

## MEDIA FILES SUPPORTED FORMATS

**Audio Formats:** MP3, WMA files with DRM 10 with a bit rate of 48-192 kbps

**Video Formats:** **AVI-MPEG4** Simple Profile (320x240 resolution 20-24 fps, 385kbps);

**WMV** - VC-1 Simple Profile (220x176 resolution, 30fps, 385kbps max)

**Photo Format:** Baseline JPEGs

**Ebook Format:** TXT

# DOWNLOADING AND TRANSFERRING FILES (CONT.)

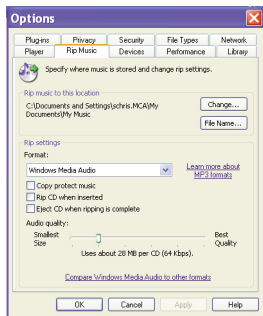
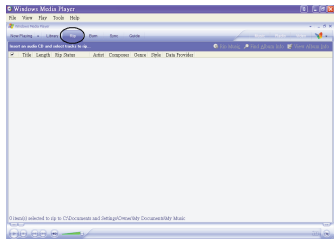
## CONVERTING AN AUDIO CD INTO MP3 OR WMA FORMAT

For Windows XP, you can also utilize the previously installed Windows Media Player 10 or 11 software to convert music on an audio CD into MP3 or WMA format as follows:

1. Open the Windows Media Player 10 or 11 Browser, then click on the “Rip” icon on the top tool bar. Insert a Music CD into the CD-Rom drive of your computer.
2. Click on the “Tools” menu option at the top menu bar, then click on “Options”; the Option setting menu will appear. Click on Rip Music and set the Rip Music to the desired location on your computer. Then, set the desired format for the newly ripped music (MP3 format or Windows Media Audio format). Adjust the audio quality as desired. When finished, click “OK” to confirm the settings.
3. Click on the “Rip Music” icon to start ripping the music to your computer.
4. When the music tracks are ripped; connect the player to your computer. Open the “MTP Player” or “Media Player” window and open the ripped music location window.
5. To add the transferred/ripped music files/songs to your player simply drag and drop the MP3 and/or WMA files into the “MTP Player” or “Media Player” window.
6. When the files are finished loading into the player, you can follow the “Safely Remove Hardware” procedure as shown on page 20.

### NOTES:

- For Windows Media Player 11 users, please visit the following link for instructions on how to rip (copy) songs from CDs to your computer:  
<http://www.microsoft.com/windows/windowsmedia/knowledgecenter/howto/mp11/rip.aspx>
- Windows Vista users must use Windows Media Player 11 to convert music on an audio CD into MP3 or WMA format.



# DOWNLOADING AND TRANSFERRING FILES (CONT.)

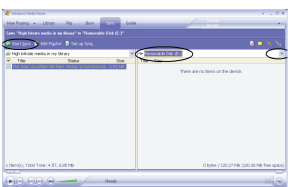
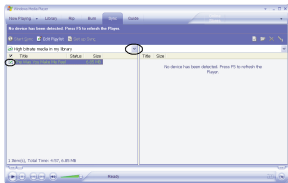
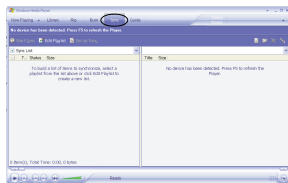
## TRANSFERRING MP3/WMA/VIDEO/PHOTO FILES AND WMA FILES WITH DRM 10 USING WINDOWS MEDIA PLAYER 10 (FOR WINDOWS XP ONLY)

To transfer MP3/WMA/PHOTO/VIDEO/WMA files with DRM 10 to the player, follow the procedure described below using the previously installed WMP (Windows Media Player) 10. Before beginning the procedure, please connect the unit to the computer as previously described.

1. Open the "Windows Media Player Browser 10" and click on "Sync".
2. Click on the "Sync List" pull-down menu to locate the music files you wish to download. Then make sure to tick the box next to the files.
3. Select the Portable Device ("MTP Player" or "Media Player") that you want to copy to from the right side drop-down menu. Click "Start Sync" to start transferring music files to the player.
4. After you are finished transferring all the desired files to your unit, follow the "Safely Remove Hardware" procedure on page 20.

### NOTES:

- For WMA files with DRM 10, the files will not be played if you transfer the files into the micro SD card's memory. You must transfer the WMA files with DRM 10 to the player's internal memory for playback.
- If the external card is inserted, the memory card indicator will appear at the top of the screen.
- For Windows Media Player 11 users, please visit the following link for instructions on how to rip (copy) songs from CDs to your computer:  
<http://www.microsoft.com/windows/windowsmedia/knowledgecenter/howto/mp11/rip.aspx>
- Windows Vista users must use Windows Media Player 11 to convert music on an audio CD into MP3 or WMA format.

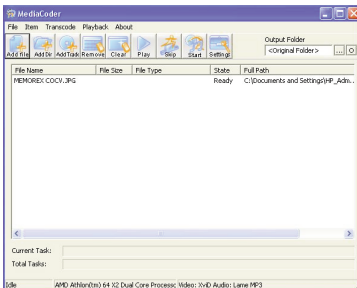


# USING MEDIACODER

You can use the previously installed MediaCoder to convert MPG, MPG4, ASF, AVI and WMV files to AVI files supported by the player.

1. Open the previously installed MediaCoder program.
2. Click the “Add file” icon to add files for conversion. In the “Add file” window select the source file you want to convert and click the “Open” button. Repeat this procedure if you want to add other files for conversion.
3. Set up the Destination Path for the converted files. In the “Output Folder”, type the path of the directory where the converted files will be saved.
4. Click “Start” to begin the conversion.
5. When “Transcoding Completed” appears, the file has been converted.
6. Now you can convert additional files according to the above procedures, if desired.

**NOTE:** See page 16 for how to transfer files to the unit.



# SAFELY REMOVE HARDWARE

## SAFELY REMOVING YOUR PLAYER FROM THE COMPUTER

**NOTE:** To avoid damage to your player or data loss, always follow the procedure listed below before disconnecting your player from the USB port on your computer.

Using your mouse, double click the "Safely Remove Hardware" icon on the task bar.

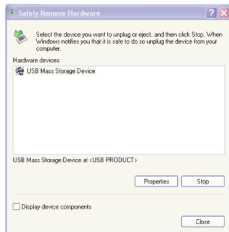
From the "Safely Remove Hardware" window (shown lower right), select "USB Mass Storage Device" and click the "Stop" button. The "Stop a Hardware Device" window will pop-up. Click "OK". When the "Safe to Remove Hardware" window is displayed, you may remove the player from the USB cable or remove the USB cable from the computer.

### NOTES:

- If the "Safely Remove Hardware" icon is not displayed on the task bar, please double click on My Computer. Right click on "MTP Player" or "Media Player" and left click on "Eject". Then it is safe to remove the player from the computer.
- If you are using Windows XP and the Windows Media Player 10 software is already installed, then you do not need to follow the above "Safely Remove Hardware" procedure.



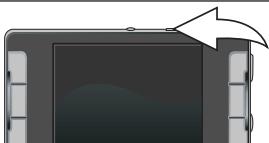
'Safely Remove Hardware' icon



# GENERAL OPERATION

## TURNING THE POWER ON/OFF

1



**To turn the unit on**, slide the Power/Lock switch to the left and then release; the unit will enter Music mode and be paused.

**To turn the unit off**, Slide and hold the Power/Lock switch to the left. Do not release the Power/Lock switch until the unit turns off.

## MENU BUTTON

1

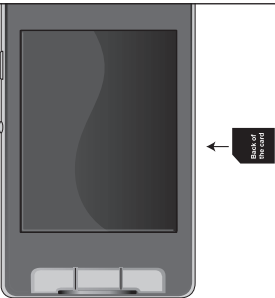


At any time, press the Menu button to go back to the previous screen/Main menu.

**NOTE:** While you are in the Main menu, you can press the Navigation ▲/Volume Up/Navigation ▼/Volume Down/Navigation Right/Skip–Search ►/Navigation Left/Skip – Search ◀ buttons to select an option, and then use the Enter/Play/Pause ►|| button to advance to the next level in the menus based on your selection.

## INSERTING/REMOVING AN EXTERNAL MEMORY CARD (Micro SD-up to 2GB)

1



**TO AVOID DAMAGE**, make sure the unit is OFF before inserting or removing the card. The micro SD Memory Card slot is located at the bottom of the unit. Insert a micro SD memory card (not included) up to 2GB, with the back of the card facing up as shown. To remove the micro SD memory card, push the edge of the card, then the card will spring out. Carefully remove the card.

**NOTE:** If the external card is inserted, the memory card indicator will appear in the top of the display. When in Browse mode, "MMC Initiating! Please wait." will appear.

# GENERAL OPERATION (CONTINUED)

## HEADPHONES JACK

1



Plug the headphones (included) into the Headphones jack on the side of the unit.

## VOLUME BUTTONS

1

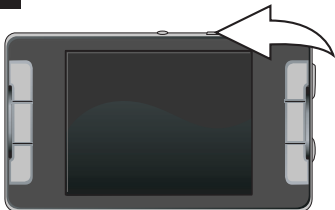


To control the volume, simply press the . Navigation/Volume Up ▲ ❶ or Down ▼ ❷ button during playback.

**NOTE:** The volume level will be shown on the screen by a bar and a number (0 to 40).

## LOCK FUNCTION

1



Slide the Power/Lock switch to the Lock (right) position to lock the buttons; the Lock icon will appear in the top right corner of the screen. This is useful, for example, when you do not want the file changed by accidentally pressing a button. Slide the Power/Lock switch to the Unlock position (middle) to cancel the Lock function; the Lock icon will disappear from the screen.

# MAIN MENU

**MAIN MENU:** Press the Menu button repeatedly until the Main menu appears to access the Main menu.



Select the desired function to play/set.



Ebook - see page 44.



FM Tuner - see page 40.



Video - see page 33.



Browse - see page 49.



Photos - see page 35.



Settings - see page 50.



Recording - see page 45.



Extras - see page 61.



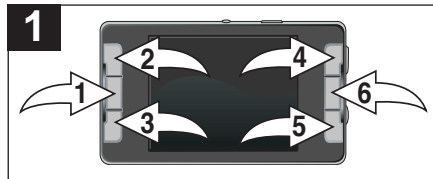
Music - see page 24.



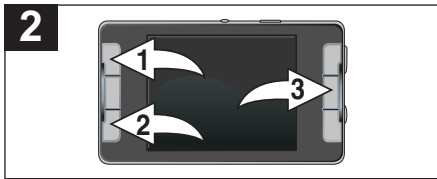
# OPERATION—MUSIC PLAYBACK MODE

## TO LISTEN TO MP3s/WMA's

This unit supports the following audio formats: MP3, MPEG 1/2/2.5 Layer 3 with a bit rate of 32-320 kbps and WMA files or WMA with DRM 10 with a bit rate of 48-192 kbps.



With the unit on, press the Menu button **1** repeatedly until the main menu appears. Select Music using the Navigation **▲**/Volume Up **2**, Navigation **▼**/Volume Down **3**, Navigation Right/Skip-Search **▶** **4** and/or Navigation Left/Skip-Search **◀** **5** buttons, followed by the Enter/Play/Pause **▶||** button **6**.



Use the Navigation/Volume Up **▲** **1** or Down **▼** **2** button to browse through the music categories: Play All, Artist, Album, Genre, Year, Recorded List, FM Record List, All Audio Tracks or Favorites. If playing a file, Now Playing will also appear in the list. Then press the Enter/Play/Pause **▶||** button **3** to select that category. A list will appear separating the files into the selected search criteria; see the following page for more details.

CONTINUED ON THE NEXT PAGE

## OPERATION—MUSIC PLAYBACK MODE (CONTINUED)

3



To browse through your music, see more details below:

**Play All:** Select to play all of the audio files.

**Artist:** All artists will be shown in the display. Select Play All or the desired Artist using the Navigation/Volume Up ▲ ❶ or Down ▼ ❷ button then press the Enter/Play/Pause ►|| button ❸. All the Artist's albums will appear; select Play All or the desired album using the Navigation/Volume Up ▲ ❶ or Down ▼ ❷ button then press the Enter/Play/Pause ►|| button ❸. Then, select Play All or the desired song using the Navigation/Volume Up ▲ ❶ or Down ▼ ❷ button then press the Enter/Play/Pause ►|| button ❸ to start playback.

**Album/Genre/Year:** All the albums/genres/years will appear. Select Play All or the desired album/genre/year using the Navigation/Volume Up ▲ ❶ or Down ▼ ❷ button then press the Enter/Play/Pause ►|| button ❸. (In the Genre menu, you must then select the desired album.) Then, select Play All or the desired song using the Navigation/Volume Up ▲ ❶ or Down ▼ ❷ button then press the Enter/Play/Pause ►|| button ❸ to start playback.

**Recorded List:** All recorded files will be shown in the display. Select Play All or the desired recorded file using the Navigation/Volume Up ▲ ❶ or Down ▼ ❷ button then press the Enter/Play/Pause ►|| button ❸ to start playback.

**FM Record List:** All recorded files that were recorded off of the FM Tuner (see page 40) will be shown in the display. Select Play All or the desired recorded FM file using the Navigation/Volume Up ▲ ❶ or Down ▼ ❷ button then press the Enter/Play/Pause ►|| button ❸ to start playback.

**All Audio Tracks:** All audio files on the unit will be shown in the display. Select Play All or the desired audio file using the Navigation/Volume Up ▲ ❶ or Down ▼ ❷ button then press the Enter/Play/Pause ►|| button ❸ to start playback.

**Favourites:** The favorite files (see page 28) will be shown in the display. Select Play All or the desired audio file using the Navigation/Volume Up ▲ ❶ or Down ▼ ❷ button then press the Enter/Play/Pause ►|| button ❸ to start playback.

**Now Playing:** Select to show the currently playing file. This option will not appear if no file is playing.

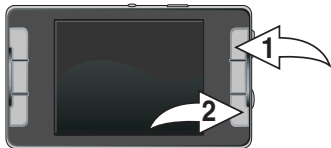
# OPERATION—MUSIC PLAYBACK MODE (CONTINUED)

## NOTES:

- See pages 16-18 for information on uploading MP3/WMA files to this unit.
- While you are browsing your music, you can press the Menu button to return to the previous menu.
- You can pause playback during Music Playback by pressing the Enter/Play/Pause ►|| button; the Pause icon will appear on screen and the song will remain paused until the button is pressed again.
- Set the Play mode to Normal, Repeat One, Repeat All or Random as shown on page 30.
- **(AUTO RESUME):** Each time you exit the Music Playback mode and turn the unit off, when the unit is turned back on, this unit will resume at the beginning of the last track which was playing before turning the power off or changing mode.

## HIGH-SPEED MUSIC SEARCH

1



During playback, press and hold the Navigation Right/Skip-Search ► ① or Left/◀ ② button to move the player forward or backward within a file to locate a specific musical passage. The player will move forward or backward at high speed as long as the button is held. When you release the button, normal playback will resume.

# OPERATION—MUSIC PLAYBACK MODE (CONTINUED)

## FORWARD/REVERSE SKIP

1



During playback, press the Navigation Left/Skip–Search ◀◀ button to move the player back to the beginning of the currently playing file. Press the Navigation Left/Skip–Search ◀◀ button repeatedly to move the player back to lower-numbered files.

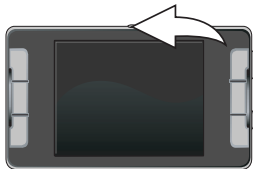
2



During playback, press the Navigation Right/Skip–Search ▶▶ button to advance the player to the beginning of the next file. Press the Navigation Right/Skip–Search ▶▶ button repeatedly to advance the player to higher-numbered files.

## A-B REPEAT PLAYBACK

1



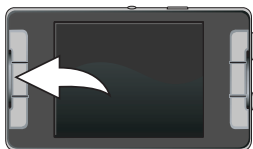
While in the Playback mode, press the A-B/• button when the desired starting segment is playing to set point A. Press the A-B/• button again when the desired ending segment is playing to set point B; the unit will then automatically start playing this segment repeatedly.

To cancel, press the A-B/• button again.

# OPERATION—MUSIC PLAYBACK MODE (CONTINUED)

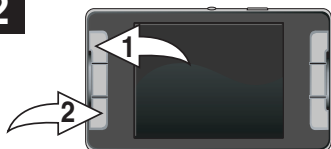
## MUSIC CONTEXTUAL MENU—FAVORITES

1



While in Music Playback mode (Now Playing screen), while the desired song to add is playing, press and hold the Menu button until the Contextual menu appears.

2



Scroll to the “TOGGLE FAVOURITES” option using the Navigation/Volume Up ▲ **1** or Down ▼ **2** button.

3



Press the Enter/Play/Pause ►|| button to add the song to your favorites. See page 24 to play your favorite songs.

# OPERATION—MUSIC PLAYBACK MODE (CONTINUED)

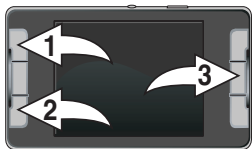
## MUSIC CONTEXTUAL MENU—EQUALIZER

1



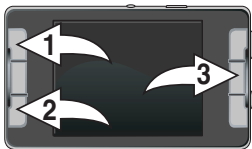
While in Music Playback mode (Now Playing screen), press and hold the Menu button until the Contextual menu appears.

2



Scroll to the “EQ” option using the Navigation/Volume Up ▲ ❶ or Down ▼ ❷ button, then press the Enter/Play/Pause ►|| button ❸.

3

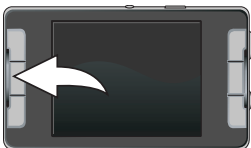


Select a desired “Equalizer” setting (Normal, Classical, Jazz, Pop or Rock) using the Volume Up ▲ ❶ or Down ▼ ❷ button, then press the Enter/Play/Pause ►|| button ❸.

# OPERATION—MUSIC PLAYBACK MODE (CONTINUED)

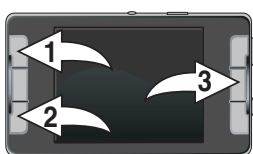
## MUSIC CONTEXTUAL MENU—PLAY MODE

1



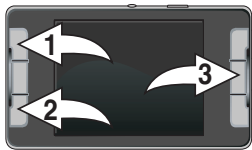
While in Music Playback mode (Now Playing screen), press and hold the Menu button until the Contextual menu appears.

2



Scroll to the “PLAY MODE” option using the Navigation/Volume Up ▲ ❶ or Down ▼ ❷ button, then press the Enter/Play/Pause ►|| button ❸.

3

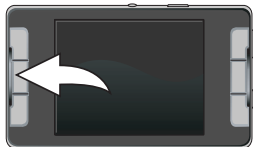


Select a desired Play mode (Normal, Repeat One [to repeat the selected song continuously], Repeat All [to repeat all selected songs continuously] or Random [to randomly play all of the selected songs]) using the Navigation/ Volume Up ▲ ❶ or Down ▼ ❷ button, then press the Enter/Play/Pause ►|| button ❸ to play back in the selected mode.

# OPERATION—MUSIC PLAYBACK MODE (CONTINUED)

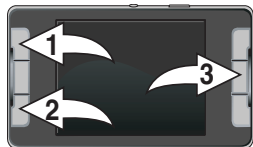
## MUSIC CONTEXTUAL MENU—RATE TRACK

1



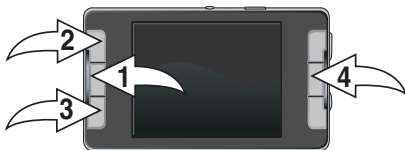
While in Music Playback mode (Now Playing screen), press and hold the Menu button until the Contextual menu appears.

2



Scroll to the “RATE TRACK” option using the Navigation/Volume Up ▲ ❶ or Down ▼ ❷ button, then press the Enter/Play/Pause ►|| button ❸.

3



Scroll to the “RATE THIS TRACK” option using the Navigation/Volume Up ▲ ❶ or Down ▼ ❷ button, then press the Enter/Play/Pause ►|| button ❸.

Select a desired Star rating (more stars if you like the song, less stars if you do not like the song as much) using the Navigation Right/Skip–Search ► ❹ or Left/◀ ❺ button, then press the Enter/Play/Pause ►|| button ❸ to confirm.

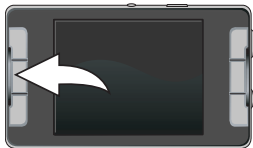
**NOTE:** Next time you sync to your computer, the Windows Media Player will sync the ratings too.



# OPERATION—MUSIC PLAYBACK MODE (CONTINUED)

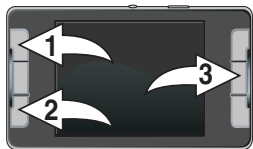
## MUSIC CONTEXTUAL MENU—BUY NOW

1



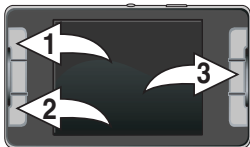
While in Music Playback mode (Now Playing screen), press and hold the Menu button until the Contextual menu appears.

2



Scroll to the “RATE TRACK” option using the Navigation/Volume Up ▲ ❶ or Down ▼ ❷ button, then press the Enter/Play/Pause ►|| button ❸.

3



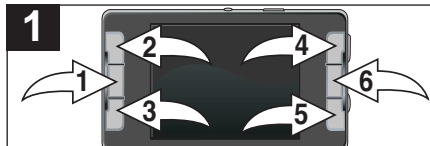
Scroll to the “BUY NOW” option using the Navigation/Volume Up ▲ ❶ or Down ▼ ❷ button, then press the Enter/Play/Pause ►|| button ❸.

When BUY NOW is selected with DRM10 songs, the next time the unit is synced with a PC, your browser will launch and go to music online portal for you to have the option to buy the song again. If BUY NOW is not selected, the embedded license of the song will expire and the song cannot be listened to anymore.

# OPERATION—VIDEO PLAYBACK MODE

## TO WATCH VIDEOS

This unit supports the following video formats: **AVI-MPEG4** Simple Profile (320x240 resolution 20-24 fps, 385kbps); **WMV** - VC-1 Simple Profile (220x176 resolution, 30fps, 385kbps max)



With the unit on, press the Menu button **1** repeatedly until the main menu appears. Select Video using the Navigation **▲**/Volume Up **2**, Navigation **▼**/Volume Down **3**, Navigation Right/ Skip-Search **▶▶** **4** and/or Navigation Left/Skip-Search **◀◀** **5** buttons, followed by the Enter/Play/Pause **▶||** button **6**.



Use the Navigation/Volume Up **▲** **1** or Down **▼** **2** button to select Play All then press the Enter/Play/Pause **▶||** button **3** to play all of the videos.

To play a video on the external or internal or to play a particular video, select Internal media or External media using the Navigation/Volume Up **▲** **1** or Down **▼** **2** button then press the Enter/Play/Pause **▶||** button **3**. All the videos/folders in the selected source will appear; select Play All or the desired video/folder using the Navigation/ Volume Up **▲** **1** or Down **▼** **2** button then press the Enter/Play/Pause **▶||** button **3**.

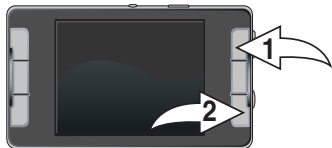
### NOTES:



- See pages 16-18 for information on uploading video files to this unit.
- You can pause playback at anytime by pressing the Enter/Play/Pause **▶||** button; the Pause icon will appear on screen and the video will remain paused until the button is pressed again.
- This unit will play the selected video, then return to the Video menu.

# OPERATION-VIDEO PLAYBACK MODE (CONTINUED)

## HIGH-SPEED VIDEO SEARCH

1





During playback, press and hold the Navigation Right/Skip-Search  ❶ or Left/ ❷ button to move the player forward or backward within a video to locate a specific scene. The player will move forward or backward at high speed as long as the button is held. When you release the button, normal playback will resume.

## FORWARD/REVERSE SKIP



1



During playback of the selected videos, press the Navigation Left/Skip-Search  button to move the player back to the beginning of the currently playing file. Press the Navigation Left/Skip-Search  button repeatedly to move the player back to lower-numbered files.

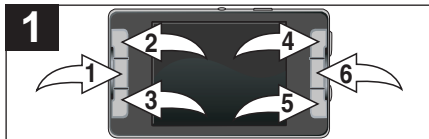
2



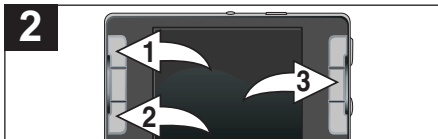
During playback of the selected videos, press the Navigation Right/Skip-Search  button to advance the player to the beginning of the next file. Press the Navigation Right/Skip-Search  button repeatedly to advance the player to higher-numbered files.

# OPERATION—PHOTO PLAYBACK MODE

**TO VIEW PHOTOS**—This unit supports baseline JPEGs.



With the unit on, press the Menu button ❶ repeatedly until the main menu appears. Select Photos using the Navigation ▲/Volume Up ❷, Navigation ▼/Volume Down ❸, Navigation Right/Skip-Search ❹ and/or Navigation Left/Skip-Search ❺ buttons, followed by the Enter/Play/Pause ►|| button ❻.



Use the Navigation/Volume Up ▲ ❶ or Down ▼ ❷ button to select Play All, then press the Enter/Play/Pause ►|| button ❸ to view the photos. To view a photo on the external or internal or to play a particular photo, select Internal media or External media using the Navigation/Volume Up ▲ ❶ or Down ▼ ❷ button then press the Enter/Play/Pause ►|| button ❸. All the photos/folders in the selected source will appear; select Play All or the desired photo/folder using the Navigation/Volume Up ▲ ❶ or Down ▼ ❷ button then press the Enter/Play/Pause ►|| button ❸.



During playback of the selected photos, press the Navigation Right/Skip-Search ❹ ❶ or Left/Skip-Search ❺ ❷ button to skip to the next or previous photo.

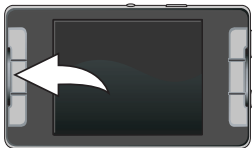
## NOTES:

- See pages 16-18 for information on uploading photo files to this unit.
- You can listen to music or the radio while viewing the photos, if desired. Simply start the music playback and then enter the photo mode.

# OPERATION—PHOTO PLAYBACK MODE (CONTINUED)

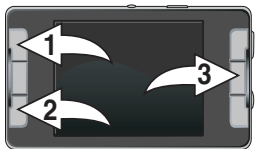
## PHOTO CONTEXTUAL MENU—PAN AND ZOOM

1



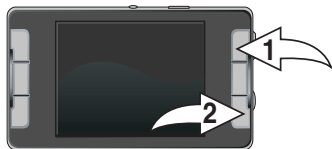
While in Photo Playback mode, press and hold the Menu button until the Contextual menu appears.

2



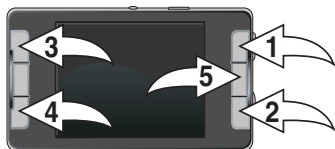
Scroll to the “PAN AND ZOOM” option using the Navigation/Volume Up ▲ ① or Down ▼ ② button then press the Enter/Play/Pause ►|| button ③.

3



Zoom in using the Navigation Right/Skip–Search ► button ①, and zoom out using the Navigation Left/Skip–Search ◀ button ②.

4

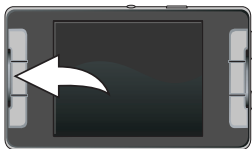


Pan to the right by pressing and holding the Navigation Right/Skip–Search ► button ①, and pan to the left by pressing and holding the Navigation Left/Skip–Search ◀ button ②. Pan up by pressing and holding the Navigation/Volume Up ▲ button ③, and pan down by pressing and holding the Navigation/Volume Down ▼ button ④. Press the Enter/Play/Pause ►|| button ⑤ to exit Pan and Zoom.

# OPERATION—PHOTO PLAYBACK MODE (CONTINUED)

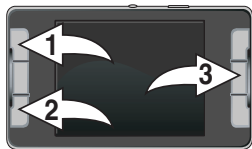
## PHOTO CONTEXTUAL MENU—SLIDE SHOW

1



During playback of the selected photos, press and hold the Menu button until the Contextual menu appears.

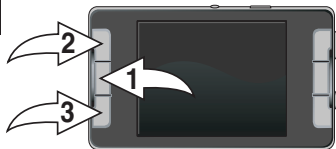
2



Scroll to the “SLIDE SHOW” option using the Navigation/Volume Up ▲ ❶ or Down ▼ ❷ button then press the Enter/Play/Pause ►|| button ❸ to activate the slide show.

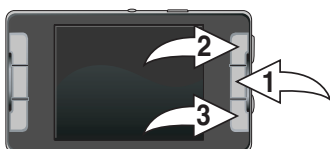
## PHOTO CONTEXTUAL MENU—SLIDE SHOW INTERVAL

1



During playback of the selected photos, press and hold the Menu button ❶ until the Contextual menu appears. Scroll to the “SLIDE SHOW INTERVAL” option using the Navigation/Volume Up ▲ ❷ or Down ▼ ❸ button.

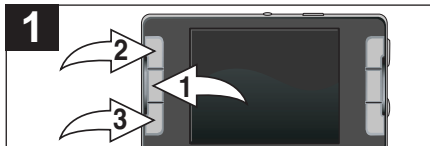
2



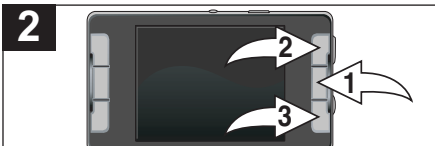
Press the Enter/Play/Pause ►|| button ❶. Set the desired interval between photos in the slide show using the Navigation Right/Skip-Search ►► button ❷/Left ◀◀ button ❸. Press the Enter/Play/Pause ►|| button ❶ when done.

# OPERATION—PHOTO PLAYBACK MODE (CONTINUED)

## THUMBNAIL VIEW

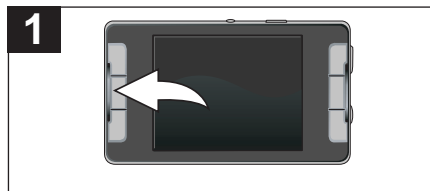


During playback of the selected photos, press and hold the Menu button **1** until the Contextual menu appears. Scroll to the "THUMBNAIL" option using the Navigation/Volume Up **▲ 2** or Down **▼ 3** button.

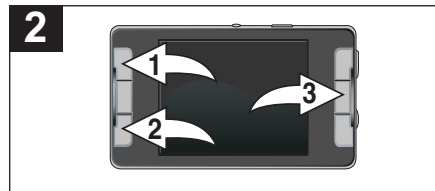


Press the Enter/Play/Pause **▶|| 1** button; a thumbnail view of the selected photos will appear in the display. Select the desired photo using the Navigation Right/ Skip-Search **▶▶ 2**/Left /Skip-Search **◀◀ 3** button. Press the Enter/Play/Pause **▶|| 1** button to view it.

## PHOTO CONTEXTUAL MENU—MANUAL VIEW MODE



During playback of the selected photos, press and hold the Menu button until the Contextual menu appears.

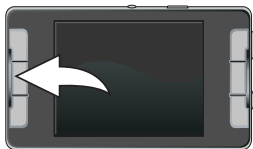


Scroll to the "MANUAL VIEW" option using the Navigation/Volume Up **▲ 1** or Down **▼ 2** button then press the Enter/Play/Pause **▶|| 3** button to enter manual view. This will exit the Pan & Zoom, Slide show and Thumbnail modes.

# OPERATION—PHOTO PLAYBACK MODE (CONTINUED)

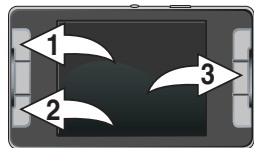
## PHOTO CONTEXTUAL MENU—FULL SCREEN ON/OFF

1



During playback of the selected photos, press and hold the Menu button until the Contextual menu appears.

2



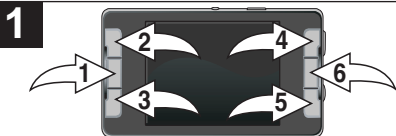
Scroll to the “FULL SCREEN ON/OFF” option using the Navigation/Volume Up ▲ ❶ or Down ▼ ❷ button then press the Enter/Play/Pause ►|| button ❸ to view the photo at full screen (it will enlarge the photo and remove the top and bottom bars/info. Select again to turn this feature off.

**TO CANCEL:** To cancel, select CANCEL in the Contextual menu.



# OPERATION—FM RADIO MODE

## TO LISTEN TO THE FM RADIO



With the unit on, press the Menu button **1** repeatedly until the main menu appears. Select FM Tuner using the Navigation **▲** / Volume Up **2**, Navigation **▼** / Volume Down **3**, Navigation Right/ Skip–Search **▶** **4** and/or Navigation Left/Skip–Search **◀** **5** buttons, followed by the Enter/Play/Pause **▶||** button **6**.



Select a station by pressing, or pressing and holding and then release to search more quickly, the Navigation Right/Skip–Search **▶** **1** or Left/Skip–Search **◀** **2** button. When a station is broadcasting in stereo, “STEREO” will appear in the display.



Press the Navigation/Volume Up **▲** **1** or Down **▼** **2** button to increase or decrease the volume.

### ANTENNA

**FM**—The headphones act as an antenna for FM. Extend the headphone wire for best FM reception.

**NOTE:** The reception will be indicated at the top right of the display by solid bars. The more solid bars, the better the signal.

# OPERATION—FM RADIO MODE (CONTINUED)

## TO ADD PRESETS (UP TO 30)



While in FM Tuner mode, press and hold the Menu button **1** until the Contextual menu appears. Scroll to the “PRESET ACTIONS” option using the Navigation/ Volume Up **▲ 2** or Down **▼ 3** button then press the Enter/Play/Pause **▶|| 4** button. Scroll to the “ADD PRESET” option using the Navigation/ Volume Up **▲ 2** or Down **▼ 3** button.



Press the Enter/Play/Pause **▶|| 1**; the preset screen will appear in the display. Select the desired preset using the Navigation Right/ Skip-Search **▶▶ 2**/Left /Skip-Search **◀◀ 3** button. Press the Enter/Play/Pause **▶|| 1** to store the currently playing station in the selected preset.

## TO LOAD PRESETS



While in FM Tuner mode, press and hold the Menu button **1** until the Contextual menu appears. Scroll to the “PRESET ACTIONS” option using the Navigation/ Volume Up **▲ 2** or Down **▼ 3** button then press the Enter/Play/Pause **▶|| 4** button. Scroll to the “Tune to Preset” option using the Navigation/ Volume Up **▲ 2** or Down **▼ 3** button.



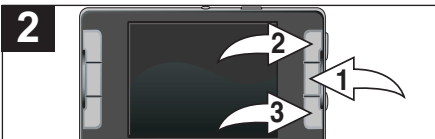
Press the Enter/Play/Pause **▶|| 1**; the preset screen will appear in the display. Select the desired preset using the Navigation Right/ Skip-Search **▶▶ 2**/Left /Skip-Search **◀◀ 3** button. Press the Enter/Play/Pause **▶|| 1** to tune to selected preset. You can also scroll through the presets by pressing the Enter/Play/Pause **▶|| 1** while in the FM Tuner mode.

# OPERATION—FM RADIO MODE (CONTINUED)

## TO DELETE A PRESET

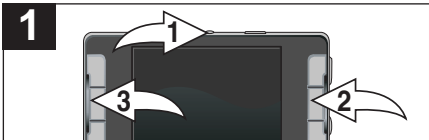


While in FM Tuner mode, press and hold the Menu button until the Contextual menu appears. Scroll to the “DELETE” option using the Navigation/Volume Up ▲ ❶ or Down ▼ ❷ button then press the Enter/Play/Pause ►|| button ❸. Scroll to the “YES” option using the Navigation/Volume Up ▲ ❶ or Down ▼ ❷ button.



Press the Enter/Play/Pause ►|| button ❶; the preset screen will appear in the display. Select the desired preset to delete using the Navigation Right/Skip-Search ►|| button ❷/Left ◀◀ button ❸. Press the Enter/Play/Pause ►|| button ❶ to delete it.

## TO RECORD THE FM RADIO



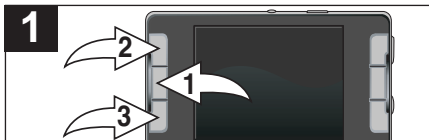
While in FM Tuner mode, press the A-B/• button ❶ to start recording the selected station. Press the Enter/Play/Pause ►|| button ❷ to pause recording; press again to resume recording. Press the Menu button ❸ to stop and exit Record mode.

### NOTES:

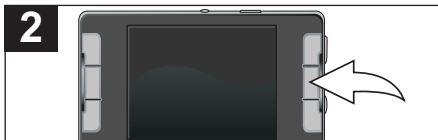
- See page 24 for how to access the radio recordings you have created.
- You can also select RECORD from the Contextual menu to record.

# OPERATION—FM RADIO MODE (CONTINUED)

## TO AUTOMATICALLY SET PRESETS



While in FM Tuner mode, press and hold the Menu button **1** until the Contextual menu appears. Scroll to the “AUTO SEARCH” option using the Navigation/Volume Up **▲ 2** or Down **▼ 3** button.

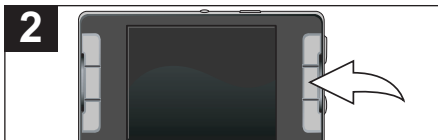


Press the Enter/Play/Pause **▶||** button; the unit will then automatically scan through all available FM stations and set them into presets 1 to 30.

## MANUAL SEARCH



While in FM Tuner mode, press and hold the Menu button **1** until the Contextual menu appears. Scroll to the “MANUAL SEARCH” option using the Navigation/Volume Up **▲ 2** or Down **▼ 3** button.



Press the Enter/Play/Pause **▶||** button; the unit will then automatically scan to the next strongest station and stop.

# OPERATION—EBOOK MODE

**TO VIEW AN Ebook**—This unit supports books in txt format.



With the unit on, press the Menu button ❶ repeatedly until the main menu appears. Select Ebook using the Navigation ▲/Volume Up ❷, Navigation ▼/Volume Down ❸, Navigation Right/Skip-Search ► ❹ and/or Navigation Left/Skip-Search ◀ ❺ buttons, followed by the Enter/Play/Pause ►|| button ❻.



Use the Navigation/Volume Up ▲ ❶ or Down ▼ ❷ button to select the desired book, then press the Enter/Play/Pause ►|| button ❸ to view the book.

## TO LISTEN TO MUSIC OR THE RADIO WHILE READING AN EBOOK

To listen to music while reading, first start the music playback or the radio as shown on page 24, then view an Ebook as described above.

# OPERATION-RECORDER MODE

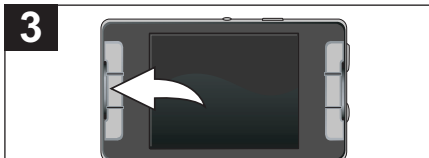
## TO CREATE A VOICE RECORDING



With the unit on, press the Menu button ❶ repeatedly until the main menu appears. Select Record using the Navigation ▲/Volume Up ❷, Navigation ▼/Volume Down ❸, Navigation Right/Skip-Search ► ❹ and/or Navigation Left/Skip-Search ◀ ❺ buttons, followed by the Enter/Play/Pause ►|| button ❻.



Speak into the microphone and the player will create a voice recording. Press the Enter/Play/Pause ►|| button to pause recording; press again to resume recording.



Press the Menu button to stop and exit Recorder mode.

### NOTES:

- See page 24 for how to access the voice recordings you have created.
- Make sure to exit the FM mode before create a voice recording.

# OPERATION—RECORDER MODE (CONTINUED)

## RECORDER CONTEXTUAL MENU—RECORD

1



While in Record mode, press and hold the Menu button **1** until the Contextual menu appears. Scroll to the “RECORD” option using the Navigation/Volume Up **▲ 2** or Down **▼ 3** button.

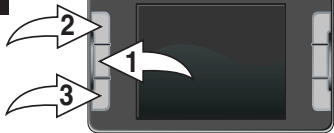
2



Press the Enter/Play/Pause **▶||** button; recording will begin.

## RECORDER CONTEXTUAL MENU—PAUSE

1



While in Record mode, press and hold the Menu button **1** until the Contextual menu appears. Scroll to the “PAUSE” option using the Navigation/Volume Up **▲ 2** or Down **▼ 3** button.

2

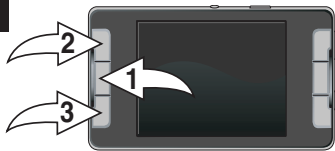


Press the Enter/Play/Pause **▶||** button; the recording will pause. Select RECORD as shown in the steps above or press the Enter/Play/Pause **▶||** button to resume recording.

# OPERATION-RECORDER MODE (CONTINUED)

## RECORDER CONTEXTUAL MENU-RECORD SAVED

1



While in Record mode, press and hold the Menu button **1** until the Contextual menu appears. Scroll to the “RECORD SAVED” option using the Navigation/Volume Up **▲** **2** or Down **▼** **3** button.

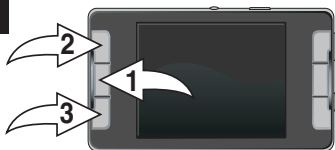
2



Press the Enter/Play/Pause **▶||** button; the recording will be saved. You can select RECORD from the Contextual menu to start record again.

## RECORDER CONTEXTUAL MENU-RECORD CANCEL

1



While in Record mode, press and hold the Menu button **1** until the Contextual menu appears. Scroll to the “RECORD CANCEL” option using the Navigation/Volume Up **▲** **2** or Down **▼** **3** button.

2



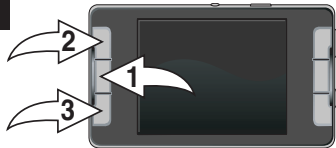
Press the Enter/Play/Pause **▶||** button; the recording will be cancelled and not saved.



# OPERATION—RECORDER MODE (CONTINUED)

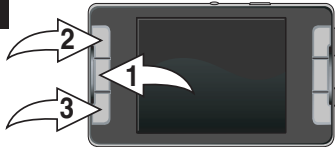
## RECORDER CONTEXTUAL MENU—RECORD SETTINGS (For Voice Recording only)

1



While in Record mode, press and hold the Menu button **1** until the Contextual menu appears. Scroll to the “RECORD SETTING” option using the Navigation/Volume Up **▲** **2** or Down **▼** **3** button.

2



Press the Enter/Play/Pause **▶||** button **1**; the Settings screen will appear. Scroll to the “ENCODER, DEVICE or RATE” option using the Navigation/Volume Up **▲** **2** or Down **▼** **3** button.

3



Press the Enter/Play/Pause **▶||** button to set the desired setting:

**Encoder:** select the type of format the recording will be recorded in (MS ADPCM or PCM).

**Device:** Select the place the recording will be stored (Internal or External)

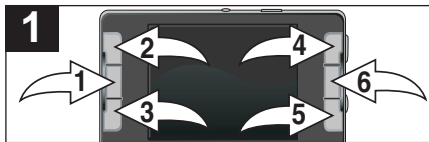
**Rate:** Select the desired sample rate of recording (8000 to 48000).

4



Press the Enter/Play/Pause **▶||** button; the setting will be set.

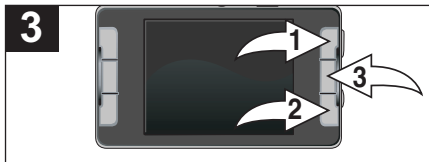
# OPERATION—BROWSE MODE



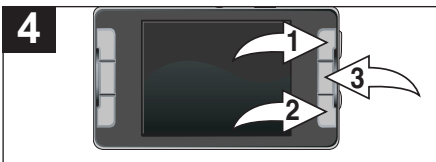
With the unit on, press the Menu button ❶ repeatedly until the main menu appears. Select Browse using the Navigation ▲ / Volume Up ❷, Navigation ▼ / Volume Down ❸, Navigation Right / Skip–Search ► ❹ and/or Navigation Left / Skip–Search ◀ ❺ buttons, followed by the Enter / Play/Pause ►|| button ❻.



Select the Internal media or External media using the Navigation/Volume Up ▲ ❶ or Down ▼ ❷ button, followed by the Enter/Play/Pause ►|| button ❸.



Select the desired folder you want to browse using the Navigation Right / Skip–Search ► button ❶ / Left ◀ button ❷, followed by the Enter / Play/Pause ►|| button ❸.

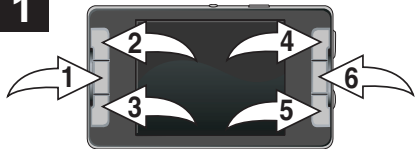


Select the desired file you want to play/view using the Navigation Right / Skip–Search ► button ❶ / Left ◀ button ❷, followed by the Enter / Play/Pause ►|| button ❸.

# SETTINGS MENU

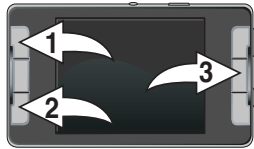
## SETTING THE EQ

1



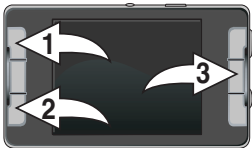
With the unit on, press the Menu button ❶ repeatedly until the main menu appears. Select Settings using the Navigation ▲/ Volume Up ❷, Navigation ▼/Volume Down ❸, Navigation Right/Skip-Search ►► ❹ and/or Navigation Left/Skip-Search ◄◄ ❺ buttons, followed by the Enter/Play/Pause ►|| button ❻.

2



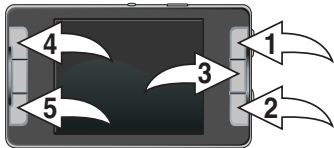
Scroll to the “EQ” option using the Navigation/ Volume Up ▲ ❶ or Down ▼ ❷ button, then press the Enter/Play/ Pause ►|| button ❸.

3



Select a desired “Equalizer” setting (Normal, Classical, Jazz, Pop, Rock or Custom) using the Volume Up ▲ ❶ or Down ▼ ❷ button, then press the Enter/Play/Pause ►|| button ❸.

4

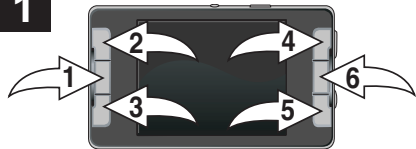


If Custom was selected, the Custom menu will appear. Select a setting to adjust using the Navigation Right/Skip-Search ►► button ❶/Left ◄◄ button ❷, followed by the Enter/Play/Pause ►|| button ❸. Then adjust using the Navigation/ Volume Up ▲ ❹ or Down ▼ ❺ button, then press the Enter/Play/Pause ►|| button ❸. Repeat for other settings, if desired.

# SETTINGS MENU (CONTINUED)

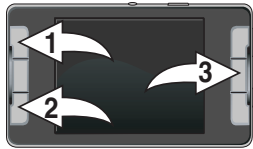
## SETTING THE VOLUME SETTING

1



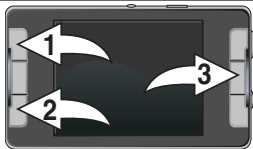
With the unit on, press the Menu button **1** repeatedly until the main menu appears. Select Settings using the Navigation **▲**/ Volume Up **2**, Navigation **▼**/Volume Down **3**, Navigation Right/Skip–Search **▶** **4** and/or Navigation Left/Skip–Search **◀** **5** buttons, followed by the Enter/Play/Pause **▶||** button **6**.

2



Scroll to the “VOLUME” option using the Navigation/Volume Up **▲** **1** or Down **▼** **2** button, then press the Enter/Play/ Pause **▶||** button **3**.

3

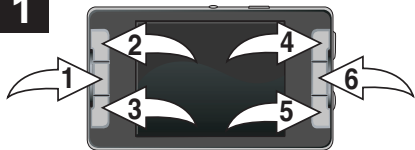


Select NORMAL for normal sound volume or HIGH to allow for higher volumes to be played using the Volume Up **▲** **1** or Down **▼** **2** button, then press the Enter/Play/Pause **▶||** button **3**.

# SETTINGS MENU (CONTINUED)

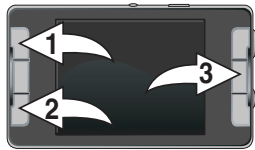
## SETTING THE BRIGHTNESS

1



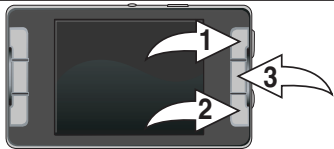
With the unit on, press the Menu button **1** repeatedly until the main menu appears. Select Settings using the Navigation **▲** / Volume Up **2**, Navigation **▼** / Volume Down **3**, Navigation Right / Skip-Search **▶** **4** and/or Navigation Left / Skip-Search **◀** **5** buttons, followed by the Enter/Play/ Pause **▶||** button **6**.

2



Scroll to the "BRIGHTNESS" option using the Navigation/Volume Up **▲** **1** or Down **▼** **2** button, then press the Enter/Play/ Pause **▶||** button **3**.

3

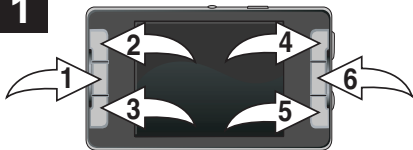


Set the desired brightness using the Navigation Right/Skip-Search **▶** **1** /Left/Skip-Search **◀** **2** button, then press the Enter/Play/ Pause **▶||** button **3**.

# SETTINGS MENU (CONTINUED)

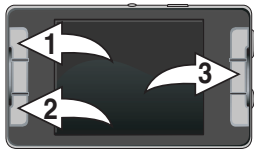
## SETTING THE DISPLAY SKIN (BACKGROUND)

1



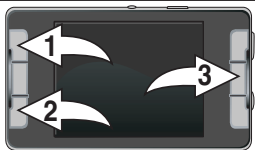
With the unit on, press the Menu button **1** repeatedly until the main menu appears. Select Settings using the Navigation **▲** / Volume Up **2**, Navigation **▼** / Volume Down **3**, Navigation Right / Skip–Search **▶** **4** and/or Navigation Left / Skip–Search **◀** **5** buttons, followed by the Enter / Play / Pause **▶||** button **6**.

2



Scroll to the “DISPLAY SKIN” option using the Navigation / Volume Up **▲** **1** or Down **▼** **2** button, then press the Enter / Play / Pause **▶||** button **3**.

3

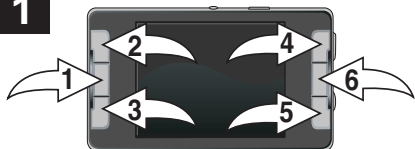


Select a desired skin (Plain Black, Black [pattern], Green [pattern] or Red [Pattern]) using the Volume Up **▲** **1** or Down **▼** **2** button, then press the Enter / Play / Pause **▶||** button **3**.

# SETTINGS MENU (CONTINUED)

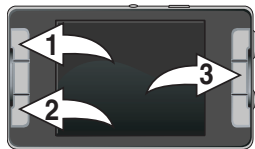
## SETTING THE SLIDE INTERVAL

1



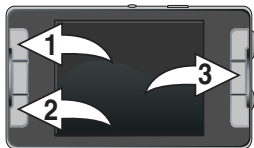
With the unit on, press the Menu button ❶ repeatedly until the main menu appears. Select Settings using the Navigation ▲ / Volume Up ❷, Navigation ▼ / Volume Down ❸, Navigation Right / Skip–Search ► ❹ and/or Navigation Left / Skip–Search ◀ ❺ buttons, followed by the Enter / Play / Pause ►|| button ❻.

2



Scroll to the “SLIDES INTERVAL” option using the Navigation / Volume Up ▲ ❶ or Down ▼ ❷ button, then press the Enter / Play / Pause ►|| button ❸.

3

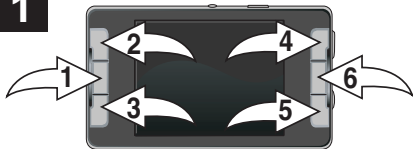


Set the desired interval between photos using the Navigation Right / Skip–Search ► ❶ / Left / Skip–Search ◀ ❷ button, then press the Enter / Play / Pause ►|| button ❸.

# SETTINGS MENU (CONTINUED)

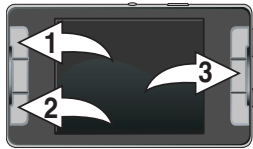
## SETTING THE RECORD SETTINGS (For Voice Recording only)

1



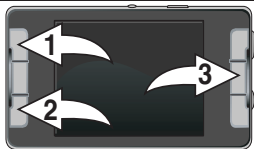
With the unit on, press the Menu button **1** repeatedly until the main menu appears. Select Settings using the Navigation **▲** / Volume Up **2**, Navigation **▼** / Volume Down **3**, Navigation Right / Skip-Search **▶** **4** and/or Navigation Left / Skip-Search **◀** **5** buttons, followed by the Enter / Play/Pause **▶||** button **6**.

2



Scroll to the "RECORD SETTINGS" option using the Navigation/Volume Up **▲** **1** or Down **▼** **2** button, then press the Enter/Play/Pause **▶||** button **3**.

3

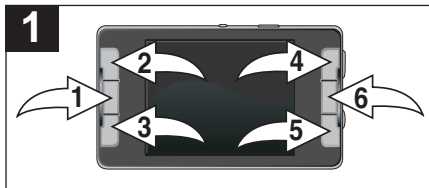


Set the settings (see page 50 for descriptions) using the Volume Up **▲** **1** or Down **▼** **2** button, then press the Enter/Play/Pause **▶||** button **3**.

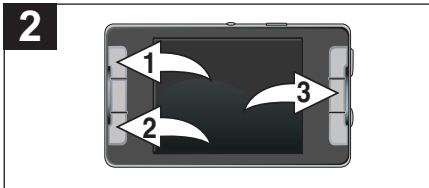


# SETTINGS MENU (CONTINUED)

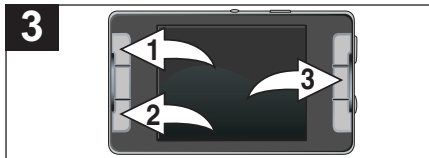
## SETTING THE LANGUAGE



With the unit on, press the Menu button **1** repeatedly until the main menu appears. Select Settings using the Navigation **▲**/ Volume Up **2**, Navigation **▼**/Volume Down **3**, Navigation Right/Skip-Search **▶** **4** and/or Navigation Left/Skip-Search **◀** **5** buttons, followed by the Enter/Play/Pause **▶||** button **6**.



Scroll to the "LANGUAGE" option using the Navigation/Volume Up **▲** **1** or Down **▼** **2** button, then press the Enter/Play/Pause **▶||** button **3**.

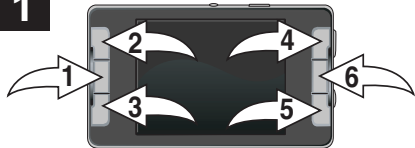


Select a desired language (English, French, Spanish) using the Volume Up **▲** **1** or Down **▼** **2** button, then press the Enter/Play/Pause **▶||** button **3**.

# SETTINGS MENU (CONTINUED)

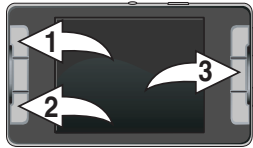
## SETTING THE POWER SAVE

1



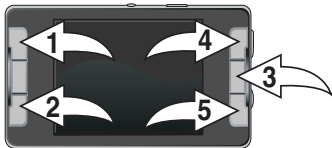
With the unit on, press the Menu button ❶ repeatedly until the main menu appears. Select Settings using the Navigation ▲/Volume Up ❷, Navigation ▼/Volume Down ❸, Navigation Right/Skip–Search ► ❹ and/or Navigation Left/Skip–Search ◀ ❺ buttons, followed by the Enter/Play/Pause ►|| button ❻.

2



Scroll to the “POWER SAVE” option using the Navigation/Volume Up ▲ ❶ or Down ▼ ❷ button, then press the Enter/Play/Pause ►|| button ❸.

3



Select one of the following using the Volume Up ▲ ❶ or Down ▼ ❷ button, then press the Enter/Play/Pause ►|| button ❸.

**Display Off** to adjust the amount of time the unit will remain on when no buttons are pressed before dimming the display.

**Backlight Dim** to adjust the amount of time before the display dims when no buttons are pressed.

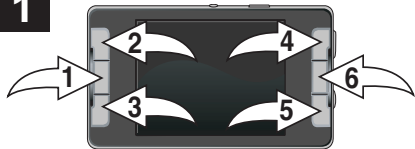
**Auto Shutdown** to adjust the amount of time before the unit shuts down due to inactivity.

Adjust the setting using the Navigation Right/ Skip–Search ► ❹ and/or Navigation Left/ Skip–Search ◀ ❺ buttons, then press the Enter/Play/Pause ►|| button ❸.

# SETTINGS MENU (CONTINUED)

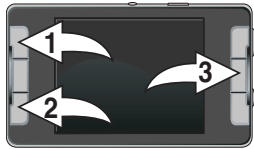
## SETTING THE TIME AND DATE

1



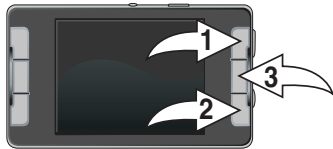
With the unit on, press the Menu button **1** repeatedly until the main menu appears. Select Settings using the Navigation **▲**/ Volume Up **2**, Navigation **▼**/Volume Down **3**, Navigation Right/Skip-Search **▶** **4** and/or Navigation Left/Skip-Search **◀** **5** buttons, followed by the Enter/Play/Pause **▶||** button **6**.

2



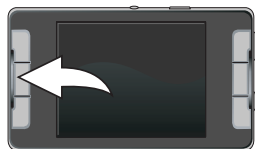
Scroll to the “SET TIME/DATE” option using the Navigation/Volume Up **▲** **1** or Down **▼** **2** button, then press the Enter/Play/Pause **▶||** button **3**.

3



Scroll to the desired item to set using the Navigation Left/Skip-Search **◀** **1**/Right/Skip-Search **▶** **2** button, then press the Enter/Play/Pause **▶||** button **3**. Set the selection using the Navigation Left/Skip-Search **◀** **1**/Right/Skip-Search **▶** **2** button, then press the Enter/Play/Pause **▶||** button **3**.

4



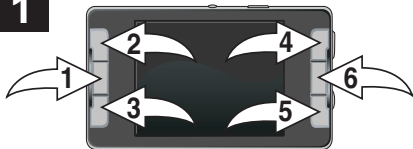
Repeat step 3 to set the year, month, date, hours and minutes. Press the Menu button when done.

**NOTE:** The time on this unit is in 12 hour format with AM/PM denotation.

# SETTINGS MENU (CONTINUED)

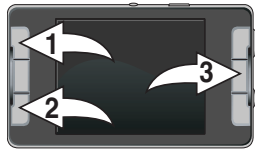
## FORMATTING THE DRIVE

1



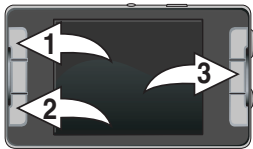
With the unit on, press the Menu button ❶ repeatedly until the main menu appears. Select Settings using the Navigation ▲ / Volume Up ❷, Navigation ▼ / Volume Down ❸, Navigation Right / Skip–Search ► ❹ and/or Navigation Left / Skip–Search ◀ ❺ buttons, followed by the Enter/Play/Pause ►|| button ❻.

2



Scroll to the “FORMAT DRIVE” option using the Navigation/Volume Up ▲ ❶ or Down ▼ ❷ button, then press the Enter/Play/Pause ►|| button ❸.

3

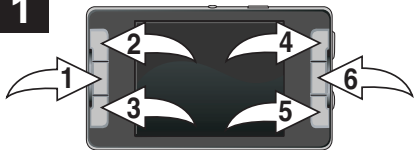


To format the drive, select OK using the Navigation/Volume Up ▲ ❶ or Down ▼ ❷ button, then press the Enter/Play/Pause ►|| button ❸ to format. Select Cancel to cancel the formatting.

# SETTINGS MENU (CONTINUED)

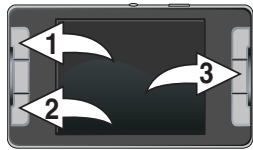
## FACTORY SETTING

1



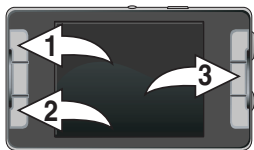
With the unit on, press the Menu button **1** repeatedly until the main menu appears. Select Settings using the Navigation **▲** / Volume Up **2**, Navigation **▼** / Volume Down **3**, Navigation Right / Skip–Search **▶** **4** and/or Navigation Left / Skip–Search **◀** **5** buttons, followed by the Enter / Play / Pause **▶||** button **6**.

2



Scroll to the “FACTORY SETTING” option using the Navigation / Volume Up **▲** **1** or Down **▼** **2** button, then press the Enter / Play / Pause **▶||** button **3**.

3

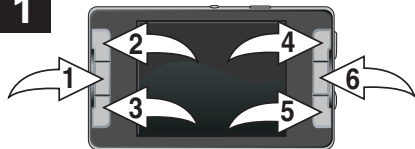


To change the options back to their default settings, select OK using the Navigation / Volume Up **▲** **1** or Down **▼** **2** button, then press the Enter / Play / Pause **▶||** button **3** to format. Select Cancel to cancel the function.

# EXTRAS MENU

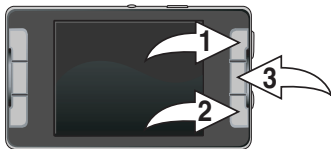
## ABOUT

1



With the unit on, press the Menu button ❶ repeatedly until the main menu appears. Select Extras using the Navigation ▲/Volume Up ❷, Navigation ▼/Volume Down ❸, Navigation Right/ Skip–Search ►► ❹ and/or Navigation Left/ Skip–Search ◄◄ ❺ buttons, followed by the Enter/ Play/Pause ►|| button ❻.

2

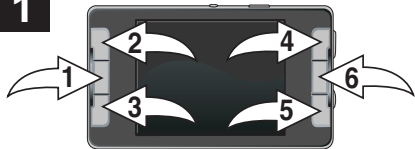


Scroll to the “ABOUT” option using the Navigation Right/Skip–Search ►► ❶ and/or Navigation Left/Skip–Search ◄◄ ❷ buttons, then press the Enter/Play/Pause ►|| button ❸. The details (Firmware and Internal/External Memory Used/Free) information will appear.

# EXTRAS MENU (CONTINUED)

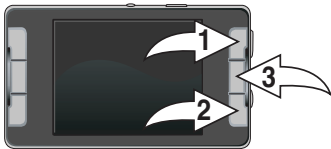
## SETTING THE ALARM

1



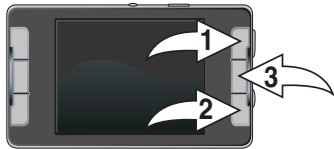
With the unit on, press the Menu button **1** repeatedly until the main menu appears. Select Extras using the Navigation **▲**/ Volume Up **2**, Navigation **▼**/Volume Down **3**, Navigation Right/Skip-Search **▶▶** **4** and/or Navigation Left/Skip-Search **◀◀** **5** buttons, followed by the Enter/Play/Pause **▶||** button **6**.

2



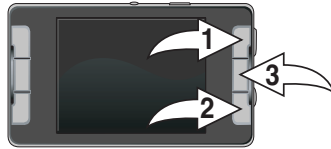
Scroll to the “ALARM” option using the Navigation Right/Skip-Search **▶▶** **1** and/or Navigation Left/Skip-Search **◀◀** **2** buttons, then press the Enter/Play/Pause **▶||** button **3**.

3



Scroll to “One Time” using the Navigation Left/Skip-Search **◀◀** **1**/Right/ Skip-Search **▶▶** **2** button, then press the Enter/Play/Pause **▶||** button **3**.

4

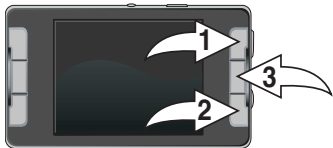


Set the alarm interval (One Time, Daily, Weekly or Monthly) Navigation Left/Skip-Search **◀◀** **1**/Right/Skip-Search **▶▶** **2** button, then press the Enter/Play/Pause **▶||** button **3**.

CONTINUED ON THE NEXT PAGE

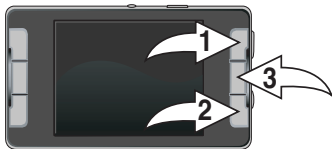
## EXTRAS MENU (CONTINUED)

5



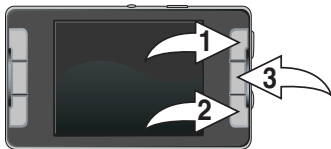
Scroll to the hour using the Navigation Left/Skip-Search **⏪** ①/Right/Skip-Search **⏩** ② button, then press the Enter/Play/Pause **▶||** button ③. Set the desired alarm hour using the Navigation Left/ Skip-Search **⏪** ①/Right/Skip-Search **⏩** ② button, then press the Enter/Play/Pause **▶||** button ③.

6



Scroll to the minute using the Navigation Left/Skip-Search **⏪** ①/Right/Skip-Search **⏩** ② button, then press the Enter/Play/Pause **▶||** button ③. Set the desired alarm minute using the Navigation Left/ Skip-Search **⏪** ①/Right/Skip-Search **⏩** ② button, then press the Enter/Play/Pause **▶||** button ③.

7



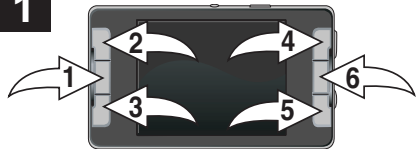
Scroll to Enable/Disable using the Navigation Left/Skip-Search **⏪** ①/Right/Skip-Search **⏩** ② button, then press the Enter/Play/Pause **▶||** button ③. Select enable or disable the alarm using the Left/ Skip-Search **⏪** ①/Right/Skip-Search **⏩** ② button, then press the Enter/Play/Pause **▶||** button ③. When the alarm time matches the current time, the alarm will turn on. Press any button cancel the alarm.



# EXTRAS MENU (CONTINUED)

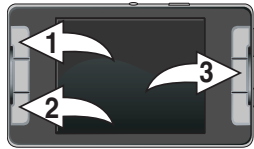
## CALENDAR

1



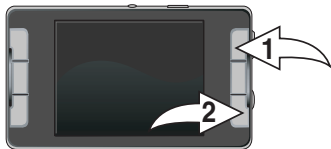
With the unit on, press the Menu button **1** repeatedly until the main menu appears. Select Extras using the Navigation **▲**/ Volume Up **2**, Navigation **▼**/Volume Down **3**, Navigation Right/Skip-Search **▶▶** **4** and/or Navigation Left/Skip-Search **◀◀** **5** buttons, followed by the Enter/Play/Pause **▶||** button **6**.

2



Scroll to the "CALENDAR" option using the Navigation Left/Skip-Search **◀◀** **1**/Right/Skip-Search **▶▶** **2** button, then press the Enter/Play/Pause **▶||** button **3**.

3



Press the Navigation Right/Skip-Search **▶▶** **1** /Left/Skip-Search **◀◀** **2** button to search through the months.

# TROUBLESHOOTING GUIDE

If you experience a problem with this unit, check the chart below before calling for service.

<b>SYMPTOM</b>	<b>CAUSE</b>	<b>SOLUTION</b>
Unit will not turn on.	Battery is low/empty.	Recharge battery as described on page 7.
	Power is not turned on.	See page 21 for how to turn on the power.
No sound.	Headphones are not inserted.	Insert headphones.
	Volume is set too low.	Raise the volume using the Volume Up button.
	The media files are corrupted.	Download uncorrupted files.
	No files are in the player.	Upload files to the unit as described on pages 16-18.
The computer is not recognizing the player.	The player is not securely connected.	Make sure player is securely connected.
	Computer is not compatible.	Supported OS: Windows XP or Vista.
WMA files with DRM can't playback.	Incorrect downloading methods.	See page 18 to download WMA files with DRM.

## TROUBLESHOOTING GUIDE (CONTINUED)

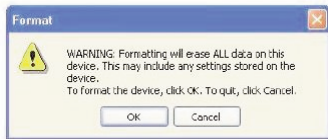
<b>SYMPTOM</b>	<b>CAUSE</b>	<b>SOLUTION</b>
No buttons work.	The Lock feature is activated.	Deactivate Lock feature as described on page 22.
	Unit needs to be reset or firmware needs to be updated.	Reset unit and/or update firmware, see page 68.
Unit acting erratically.	Unit needs to be reset or firmware needs to be updated.	Reset unit and/or update firmware, see page 68.

# FORMATTING THE PLAYER

## Formatting the Player

**WARNING!** Do not format this player unless it stops working and you are instructed to do so by technical support personnel.

1. Use the USB cable to connect the player and the computer.
2. Double click on My Computer, then right click "MTP Player" or "Media Player" and left click on "Format".
3. For "MTP Player" or "Media Player", at the "Format" window, click OK to confirm and the player will start to format (see figure to the right). When finished, click "OK" to close the Format window.



## RESETTING THE UNIT

If the unit acts erratically, reset the unit by inserting a thin object (such as a paper clip) into the recessed Reset button. For the Reset button, see page 6 for the button's location.

### FOR FIRMWARE UPGRADE

Please visit our Web site at [www.memorexelectronics.com](http://www.memorexelectronics.com) to check if there is new firmware available.

**IMPORTANT NOTE:** Before upgrading the firmware, please backup all of your media files on your computer. After upgrading, format the unit to complete the upgrade procedure.

# SPECIFICATIONS

<b>Audio</b>	Frequency Range Headphones Output S/N Ratio	20Hz–20KHz 9mW, 32 ohm (Max Vol) 90dB (MP3) 54dB (Tuner)
<b>File Support</b>	MP3 WMA WAV Picture Ebook AVI (MPEG4) WMV9	MPEG 1/2/2.5 Layer 3 with a Bit Rate of 32-320 kbps Windows Media Audio (WMA file with DRM 10) with a Bit Rate of 48-192 kbps Up to 44.1kHz). baseline JPEGs TXT (Text) file
<b>FM Tuner</b>	FM Frequency Range Antenna	87.5MHz–107.9MHz Headphones Cord Antenna
<b>General</b>	Dimension Weight USB Built-in Memory Built-in Battery Max. Playtime Supported OS Operating Temperature LCD Display	3.38 (W) x 1.97 (H) x 0.35 (D) inches 2.12 ounces USB 2.0 High Speed 8GB Li-Polymer Rechargeable battery 300mAh approx. 20 hrs in Music Playback mode Windows XP and Vista 23° F to 104° F (-5° C to 40° C) 2.4" (measured diagonally)

**Specifications are subject to change without notice.**

**FOR FIRMWARE UPGRADE, PLEASE VISIT OUR WEBSITE AT  
WWW.MEMOREXELECTRONICS.COM  
TO CHECK IF THERE IS NEW FIRMWARE AVAILABLE.**

**FOR ADDITIONAL SET-UP OR OPERATING ASSISTANCE, PLEASE VISIT OUR  
WEBSITE AT:**

**WWW.MEMOREXELECTRONICS.COM**

**OR CONTACT CUSTOMER SERVICE:**

**For customers calling within US, call 1-800-919-3647.**

**For customers calling within Mexico, call 001-866-580-8316.**

**PLEASE KEEP ALL PACKAGING MATERIAL FOR AT LEAST 90 DAYS IN CASE  
YOU NEED TO RETURN THIS PRODUCT TO YOUR PLACE OF PURCHASE OR  
IMATION ELECTRONIC PRODUCTS.**

**FOR CONSUMER REPLACEABLE PART(S), SEE PART NUMBER(S) ON PAGE 6  
AND THEN CONTACT FOX INTERNATIONAL AT 1-800-321-6993.**

# ÍNDICE

Precauciones .....	2
Declaración de la FCC.....	3
Pautas EIA .....	4
Ubicación de los Controles .....	6
Carga de las Pilas.....	7
Utilización de la Correa .....	8
<b>Instalación del Software</b> .....	8
• Instalación de Windows Media Player 10.....	9
• Instalación de Windows Media Player 11.....	12
• Instalación de MediaCoder .....	14
Descargar y Transferir Archivos.....	16
Utilización del MediaCoder .....	19
Quitar el Hardware con Seguridad .....	20
<b>Funcionamiento General</b> .....	21
• Encendido/ Apagado (On/Off).....	21
• Botón de Menú (Menu).....	21
• Introducir/Quitar la Tarjeta de Memoria Externa (Micro SD).....	21
• Entrada para Auriculares .....	22
• Botones de Volumen.....	22
• Función Bloqueo .....	22
Menú principal (Main Menu) .....	23
<b>Funcionamiento-Modo de Reproducción de Música</b> .....	24
• Escuchar MP3s/WMA's .....	24
• Búsqueda de Música a Alta Velocidad .....	26
• Salto hacia Adelante/Atrás.....	27
• Repetición A-B de reproducción .....	27
• Menú contextual de música .....	28
<b>Funcionamiento-Modo de Reproducción de Vídeos</b> .....	33
• Mirar Vídeos.....	33
• Búsqueda de Vídeos a Alta Velocidad .....	34
• Salto hacia Adelante/Atrás.....	34
<b>Funcionamiento-Modo de Reproducción de Fotos</b> .....	35
• Visualizar Fotos .....	35
• Menú contextual de fotos.....	36
<b>Funcionamiento- Modo radio FM</b> .....	40
• Escuchar la radio FM.....	40
• Para agregar memorias .....	41
• Para cargar memorias .....	41
• Para borrar una memoria.....	42
• Para grabar la radio FM.....	42
• Para configurar memorias automáticamente .....	43
• Búsqueda manual.....	43
<b>Funcionamiento-Modo libro electrónico (Ebook)</b> .....	44
• Para ver un libro electrónico (Ebook) .....	44
<b>Funcionamiento-Modo grabador</b> .....	45
• Crear una Grabación de Voz .....	45
• Menú contextual de grabador .....	46
<b>Funcionamiento-Modo examinar</b> .....	49
<b>Menú de Configuración</b> .....	50
<b>Menú de extras</b> .....	61
Guía de Resolución de Problemas .....	65
Formatear el Reprodutor.....	67
Reiniciar de la Unidad.....	68
Actualización del Firmware .....	68
Especificaciones .....	69



# PRECAUCIONES

## DERECHO DE AUTOR:

- La distribución de copias de pistas en formato MP3, WMA, WMA con archivos DRM y/o WAV sin permiso es una violación de las leyes internacionales de los derechos de autor.
- Este producto se encuentra protegido por derechos de propiedad intelectual de Microsoft. La utilización o distribución de dicha tecnología fuera del ámbito de este producto y sin la licencia otorgada por Microsoft, se encuentra prohibida.

## SEGURIDAD:

- La vibración experimentada al caminar o hacer ejercicio no afectará al reproductor. Sin embargo, dejar caer el reproductor o dejar caer un objeto pesado sobre el reproductor puede ocasionar daños o distorsión en el sonido.
- No permita que caiga líquido sobre el reproductor o en su interior.
- No deje el reproductor en un lugar cercano a una fuente de calor; ni en lugar donde caiga la luz directa del sol, polvo excesivo, arena, humedad, lluvia o impacto mecánico; ni en una superficie desnivelada; ni tampoco en un auto con las ventanas cerradas durante períodos de calor excesivo.

## SEGURIDAD EN EL CAMINO:

- No utilice audífonos mientras conduce, anda en bicicleta o mientras opera un vehículo motorizado. Eso puede crear un peligro de tránsito y es ilegal en algunos lugares. Es potencialmente peligroso tener los audífonos a alto volumen mientras camina, especialmente en cruces peatonales. Sea extremadamente precavido o suspenda el uso en situaciones potencialmente peligrosas.

## ADVERTENCIA DE LA FCC:

- Este equipo puede generar o bien usar energía de radiofrecuencia. Los cambios o modificaciones hechos a este equipo pueden causar interferencias dañinas, a menos que las modificaciones estén expresamente aprobadas en el manual de instrucciones. El usuario puede perder el derecho a operar este equipo si se efectúa un cambio o modificación no autorizado.

Este aparato digital de Clase B cumple con la norma ICES-003 de Canadá.  
Cet appareil numérique de la classe B est conforme à la norme NMB-003 du Canada.

## DECLARACIÓN DE LA FCC

Este aparato cumple con el Apartado 15 de las normas de la FCC. El funcionamiento está sujeto a las siguientes dos condiciones: (1) Este aparato no debe causar interferencia dañina y (2) este aparato debe aceptar cualquier interferencia que reciba, incluso aquella interferencia que pueda causar una operación indeseada.

**Advertencia:** Los cambios o modificaciones a esta unidad, que no fueron expresamente aprobados por la parte responsable del cumplimiento, pueden invalidar el derecho del usuario a operar el equipo.

**NOTA:** Este equipo fue probado y se encontró que cumple con las limitantes para aparatos digitales de Clase B, de conformidad con el Apartado 15 de las Normas de la FCC. Dichas limitantes fueron diseñadas con la intención de brindar una protección razonable contra la interferencia dañina en una instalación residencial. Este equipo genera, usa y puede irradiar energía de radiofrecuencia y, si no se instala y usa conforme a las instrucciones, puede generar interferencia dañina con las radiocomunicaciones.

Sin embargo, no hay garantía de que no habrá interferencia en una instalación particular. Si este equipo llegara a causar interferencia dañina con la recepción de radio o televisión, lo cual se puede determinar encendiendo y apagando el equipo, le pedimos que intente corregir la interferencia con las siguientes medidas:

- Cambie la orientación o ubicación de la antena receptora.
- Incremente la distancia entre el equipo y el receptor.
- Conecte el equipo a un contacto eléctrico que esté en un circuito distinto al que está conectado el receptor.
- Pida ayuda a su distribuidor o a un técnico en radio o televisión con experiencia.

*Debe usar un cable blindado con esta unidad para asegurar el cumplimiento con las limitantes de la clase B de la FCC.*



## **Estimado Cliente:**

En el momento en que seleccionó un equipo de tan alta tecnología como el que usted acaba de comprar, su entretenimiento musical recién comenzó. Ahora es tiempo de pensar en cómo puede optimizar el entretenimiento que su equipo le ofrece. Este fabricante y la Asociación de Industrias Electrónicas del Grupo de Consumidores Electrónicos desean que usted obtenga el mejor resultado de su equipo, usándolo a un nivel seguro como es escuchar un sonido claro y sonoro, sin distorsión y, sobre todo, sin que afecte su sentido auditivo. El sonido es engañoso, ya que con el tiempo su nivel de audición puede adaptarse a escuchar sólo en volumen alto, resultando en un serio daño a su sentido auditivo. Protéjase contra este daño innecesario ajustando el volumen de su equipo a un nivel bajo antes de acostumbrarse a escuchar siempre la música a un volumen alto.

### **Para establecer un nivel auditivo seguro:**

- Ponga el control de volumen en posición baja.
- Lentamente aumente el nivel hasta que escuche el sonido de manera clara y confortable, sin distorsión.

### **Una vez que establezca el nivel de audición confortable:**

- Deje fijo el control de volumen en dicho nivel.

Eso le tomará tan solo un minuto, y le ayudará a prevenir la pérdida del oído en el futuro.

### **Nosotros deseamos que usted pueda oír durante toda su vida**

Si sabe usar su equipo, éste le proveerá mucho tiempo de satisfacción y entretenimiento. Debido a que el daño causado al oído es imperceptible hasta que ya es muy tarde, este fabricante y la Asociación de Industrias Electrónicas le recomiendan evitar la exposición prolongada a ruidos excesivos. La lista que le damos a continuación le servirá de guía:

<b>Nivel de decibeles</b>	<b>Ejemplo</b>
30	Una biblioteca, susurros.
40	Sala, refrigerador, dormitorio lejos del tráfico.
50	Semáforo, conversación normal, oficina tranquila.
60	Aire acondicionado a 20 pies, máquina de coser
70	Aspiradora, secadora de pelo, restaurante bullicioso.
80	Tráfico en la calle, triturador de basura, alarma de reloj a 60 cm.

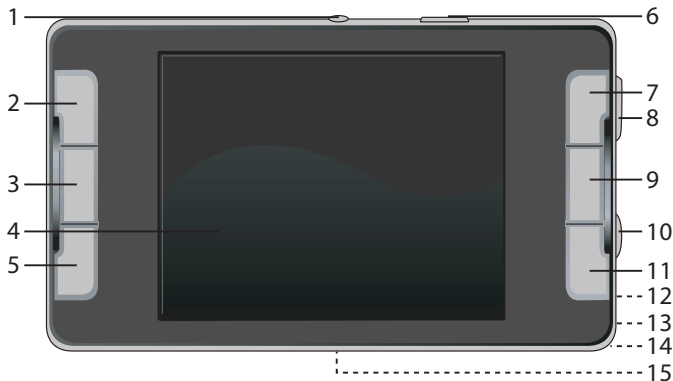
**LOS SIGUIENTES RUIDOS PUEDEN SER PELIGROSOS SI SE SOMETE A ELLOS EN FORMA CONSTANTE:**

90	Metro, motocicletas, tráfico de camiones, podadora de césped.
100	Camión de basura, sierra eléctrica, perforadora neumática.
120	Concierto de rock frente a las bocinas, ruido de truenos.
140	Sonido de disparo, motor de avión.
180	Lanzamiento de una nave espacial.

Esta información fue proporcionada gratuitamente por la Fundación de Investigación de la Sordera.



# UBICACIÓN DE LOS CONTROLES



1. Botón A-B/\*
2. Botón de navegación ▲/aumento del volumen (Volume Up)
3. Botón de Menú (Menu)
4. Pantalla
5. Botón de navegación ▼/disminución del volumen (Volume Down)
6. Selector de Encendido/Apagado/Bloqueo (Power/Lock)
7. Navegación hacia la derecha/Salto-Búsqueda (Skip-Search) ►
8. Ranura para micro USB (**CABLE USB. PIEZA N.º T225-030486-910\***)
9. Botón Aceptar/Reproducir/Pausar (Enter/Play/Pause) ►||
10. Entrada para Auriculares (**AURICULARES. PIEZA N.º TR11-C12171-B00\***)
11. Navegación hacia la izquierda/Salto-Búsqueda (Skip-Search) ◄
12. Orificio para Reinicio (RESET) (Parte trasera de la unidad)
13. Micrófono (Parte trasera de la unidad)
14. Orificios para la Correa (Lateral de la Unidad)
15. Ranura para tarjeta de memoria micro SD (Parte inferior de la unidad)

**\*Pieza reemplazable por el consumidor (Consulte la pág. 70 para solicitarla.)**

# CARGAR LAS PILAS

Esta unidad posee una pila recargable incorporada de Polímeros de Litio. Cuando las barras del indicador de la pila (en la pantalla) estén bajas (Figura 1), y antes de usar la unidad por primera vez, recargue la pila del siguiente modo:

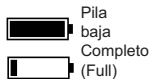


Ilustración 1

1. Conecte el cable USB en la entrada USB de esta unidad (como indica la ilustración) y en el puerto USB de su computadora; los mensajes “USB CONECTADO” (USB CONNECTED) y “CARGANDO” (CHARGING) aparecerán en la pantalla. Cuando la pila esté completamente cargada, en la pantalla aparecerá “Cargada completamente” (Fully Charged).

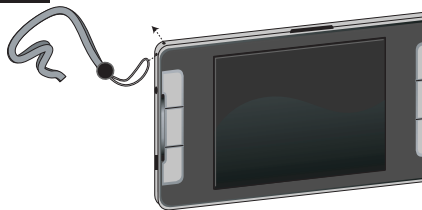


## NOTAS:

- Para desconectar la unidad de la computadora, asegúrese de leer las instrucciones de “Quitar el Hardware con Seguridad” en la página 20.
- Debe cargar esta unidad durante tres horas antes de usarla por primera vez.
- Las pilas sin carga tardarán aprox. 3 horas en cargarse por completo. Cuando la carga esté completa, el tiempo de reproducción de la unidad será de aprox. 20 horas en el modo de reproducción de música. (El tiempo real de reproducción puede variar.)
- Para transferir datos, utilice el cable USB (incluido) para conectar la unidad a la computadora.
- Cuando la pila esté agotada y se conecte a la computadora para su carga, puede tomar unos minutos que aparezca la pantalla “USB CONECTADO” (USB CONNECTED).

# UTILIZACIÓN DE LA CORREA

1



Inserte la cuerda en el orificio de la unidad principal.

2



Pase el extremo de la correa a través de la cuerda hasta que quede ajustado.

## INSTALACIÓN DEL SOFTWARE

### **CD de instalación del software (PIEZA N.º TR00-406982-010\*) Información general**

Esta unidad es compatible con Microsoft Windows XP (Edición Hogar o Profesional con Service Pack 2 o superior) o Vista. MediaCoder es compatible con Microsoft Windows XP y Vista.

#### **Para Microsoft Windows XP:**

Utilice el CD para instalar MediaCoder y Windows Media Player (10 u 11).

Windows detectará automáticamente el reproductor de audio sin instalar el CD con el software cuando está conectado el cable USB.

**\*Pieza Reemplazable por el Consumidor (Vea la página 70 para ordenar.)**

# INSTALACIÓN DEL REPRODUCTOR DE WINDOWS MEDIA 10

El Reproductor de Windows Media 10 únicamente es para utilizarse con Windows XP. Consulte la página 12 para saber como instalar Windows Media Player 11. (Los usuarios de Windows Vista deben utilizar Windows Media Player 11).

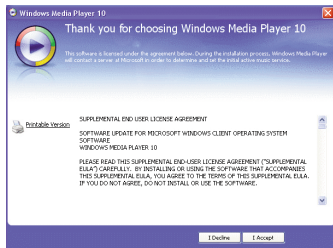
Una vez instalado el Reproductor de Windows Media 10, puede transferir archivos MP3, WMA, WMA con DRM 10 a su reproductor usando la función de “Sincronización”.

1. Introduzca el disco de instalación en la unidad de CD-ROM y aparecerá la pantalla de instalación. Si no aparece automáticamente, haga doble clic en Mi PC y luego haga doble clic en la unidad de disco y entonces aparecerá la pantalla de instalación. Haga clic en “Download Windows Media Player 10 & 11”.
2. Será enviado al Centro de descargas de Windows Media. Seleccione Descargar (Reproductor de Windows Media), Versión (recomendamos el Reproductor 10 [para Windows XP]) e Idioma. Luego, haga clic en “Descargar ahora”.

En la ventana emergente, haga clic en “Ejecutar” para ejecutar “MP10Setup.exe”. Haga clic en “Ejecutar” nuevamente. La instalación dará inicio.

**NOTA:** No instale una versión superior a WMP10 o 11, de lo contrario, la computadora no detectará la unidad.

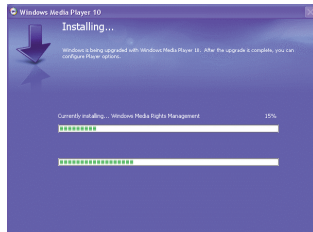
3. Lea el Contrato de licencia, luego haga clic en ACEPTO.



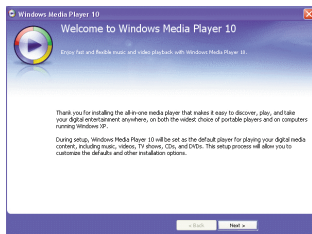


# INSTALACIÓN DEL REPRODUCTOR DE WINDOWS MEDIA 10

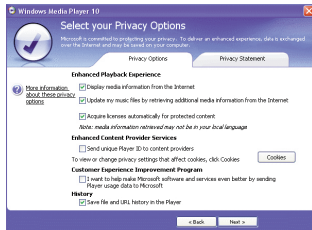
4. La instalación continuará.



5. En la pantalla de bienvenida, haga clic en SIGUIENTE.

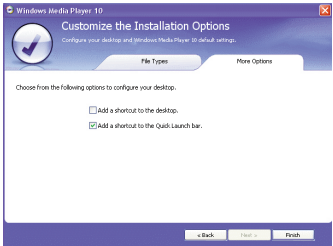
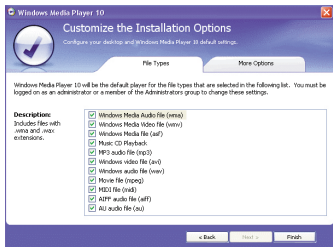
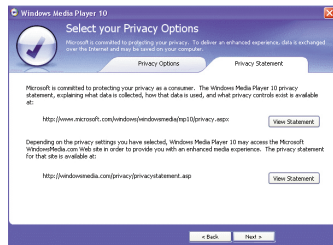


6. Seleccione las opciones de privacidad deseadas.



# INSTALACIÓN DEL REPRODUCTOR DE WINDOWS MEDIA 10

- Haga clic en la Declaración de privacidad para verla, si así lo desea. Cuando termine, haga clic en “Siguiente”.
- Lea las instrucciones y active las casillas de verificación deseadas. Luego haga clic en Más opciones y active las casillas de verificación deseadas.
- Haga clic en “Finalizar” para finalizar la instalación del Reproductor de Windows Media 10.



# INSTALACIÓN DEL REPRODUCTOR DE WINDOWS MEDIA 11

Una vez que haya instalado Windows Media Player 11, podrá transferir archivos MP3, WMA, WMA con DRM 10 y fotografías a su reproductor utilizando la función “Sync”.

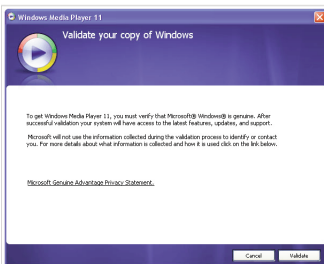
1. Introduzca el CD-Rom de instalación en la unidad de CD, aparecerá la pantalla de instalación. Si no aparece automáticamente la pantalla de instalación, haga doble clic en Mi PC, luego doble clic en unidad de CD. Aparecerá la pantalla de instalación. Haga clic en “Descargar Windows Media Player 10 u 11”. (“Download Windows Media Player 10 or 11”).



2. Usted será dirigido al Centro de Descargas de Windows Media. Seleccione la descarga (Windows Media Player), la versión (Player 11 [para Windows XP]) y el idioma. Luego haga clic en “Descargar ahora” (“Download Now”).

En la ventana emergente, haga clic en “Ejecutar” (“Run”) para ejecutar “wmp11-windowsxp-x86-enu.exe”. Haga clic en “Ejecutar” (Run) nuevamente. La instalación comenzará.

3. Aparecerá la pantalla “Validación de su copia de Windows” (“Validate Your Copy of Windows”). Si lo desea, haga clic en “Declaración de Privacidad del Programa de Ventajas de Microsoft Original” (“Microsoft Genuine Advantage Privacy Statement”) para leerla. Haga clic en “Validar” (“Validate”).

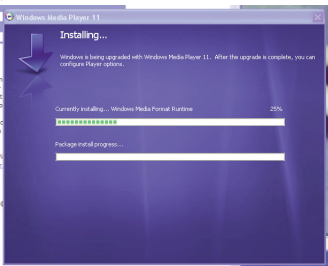


# INSTALACIÓN DEL REPRODUCTOR DE WINDOWS MEDIA 11

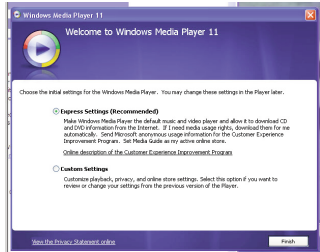
4. Lea el Contrato de Licencia, luego haga clic en "Acepto".



5. La instalación continuará.



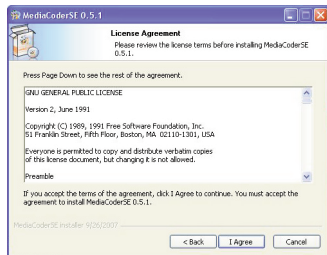
6. En la pantalla de Bienvenida, se recomienda seleccionar "Configuraciones rápidas" ("Express Settings") y luego hacer clic en "Finalizar" ("Finish"). Se abrirá el Windows Media Player 11 recién instalado. También es probable que aparezca una ventana emergente que le pregunte: "Existe una actualización de Windows Media Player disponible. ¿Desea actualizarlo ahora?" (A Windows Media Player update is available, Do you want to update now?). Siga las indicaciones de la pantalla si opta por actualizarlo en ese momento.



# INSTALACIÓN DE MEDIACODER

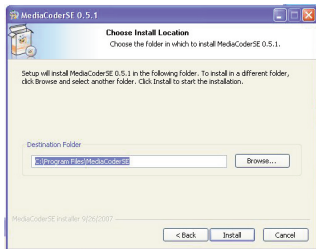
## Procedimiento para instalar MediaCoder

1. Introduzca el CD-Rom de instalación en la unidad de CD; aparecerá la pantalla de instalación. Si no aparece automáticamente la pantalla de instalación, haga doble clic en Mi PC, luego doble clic en unidad de CD. Aparecerá la pantalla de instalación. Después de seleccionar “Instalar el Software para PC” (Install PC Software), haga clic en “Descargar e instalar MediaCoder para Windows” (Download & Install MediaCoder for Windows).
2. Aparecerá la pantalla de bienvenida . Haga clic en “Siguiente” (Next).
3. Aparecerá la pantalla con el “Contrato de licencia” . Seleccione “Acepto” (I agree)

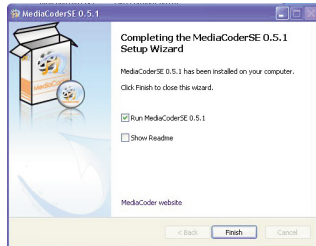


# INSTALACIÓN DE MEDIACODER

4. Aparecerá la pantalla “Carpeta de instalación” (Installation Folder). Se recomienda dejar la carpeta como está. Luego haga clic en “Instalar” (Install); el programa se instalará.



5. Cuando finaliza la instalación, aparecerá la pantalla “Finalizando el asistente de instalación” (Completing Setup Wizard). Haga clic en “Finalizar” (Finish) para terminar la instalación. Consulte la página 19 para saber cómo usar MediaCoder.



# DESCARGA Y TRANSFERENCIA DE ARCHIVOS

## TRANSFERIR ARCHIVOS

Podrá descargar archivos digitales de música desde Internet o utilizar un software de codificación para convertir la música de los CD de audio al formato MP3 o WMA. Una vez que los archivos están almacenados en la computadora, puede copiarlos fácilmente en el reproductor.

**Si ya ha instalado WMP (Windows Media Player) 10 u 11**, podrá transferir archivos de música (MP3, WMA y/o WMA con DRM 10), fotos y videos al reproductor a través de la función “Sync” del WMP 10 u 11. Conecte su reproductor al puerto USB de su computadora como se explica a la derecha.



## Transferencia de archivo del libro electrónico (Ebook):

Para transferir un archivo de libro electrónico (Ebook) TXT a su unidad, conéctela como se explicó anteriormente. Abra la ventana “MTP Player” o “Media Player” y luego abra la carpeta TXT. Arrastre los archivos TXT y colóquelos en esta carpeta TXT.

## FORMATOS COMPATIBLES CON ARCHIVOS MULTIMEDIA

**Formatos de Audio:** Archivos MP3, WMA con DRM 10 con una tasa de transferencia de 48-192 kbps

**Formatos de Video:** AVI-MPEG4 Perfil simple (resolución de 320x240, 20-24 fps, 385kbps);

**WMV - VC-1** Perfil simple (resolución de 220x176, 30fps, 385kbps máx.)

**Formatos de Fotografía:** Baseline JPEGs.

**Formato de libro electrónico (Ebook):** TXT

# DESCARGA Y TRANSFERENCIA DE ARCHIVOS (CONTINUACIÓN)

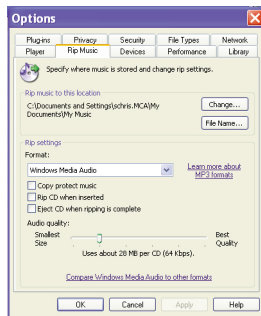
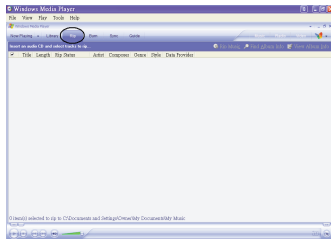
## CONVERSIÓN DE UN CD DE AUDIO A FORMATO MP3 O WMA.

Para Windows XP, también puede utilizar Windows Media Player 10 u 11 previamente instalado para convertir música de un CD de audio a formato MP3 o WMA como se describe a continuación:

1. Abra el Navegador (Browser) de Windows Media Player 10 u 11, luego haga clic en el ícono "Grabar" ("Rip") que aparece en la parte superior de la barra de herramientas. Coloque un CD de música en la unidad de CD-Rom de su computadora.
2. Haga clic en la opción "Herramientas" ("Tools") del menú que aparece en la parte superior de la barra de menú, luego haga clic en "Opciones" ("Options"). Aparecerá el menú de configuración de "Opciones" ("Options"). Haga clic en Grabar música (Rip Music) y configure esta opción en la ubicación deseada de su computadora. Luego, configure el formato deseado para la nueva música grabada (ripped music) (Formato MP3 o formato Windows Media Audio). Ajuste la calidad de audio deseada. Cuando haya finalizado, haga clic en "OK" para confirmar las configuraciones.
3. Haga clic en el ícono "Grabar música" ("Rip Music") para comenzar a grabar la música a su computadora.
4. Cuando las pistas de música estén grabadas, conecte el reproductor a su computadora. Abra la ventana "MTP Player" o "Media Player" y la ventana de música grabada.
5. Para agregar los archivos musicales o canciones transferidos o grabados al reproductor simplemente arrastre y coloque los archivos MP3 y/o WMA en la ventana "MTP Player" o "Media Player".
6. Cuando finalice la carga de los archivos al reproductor, siga las instrucciones de "Quitar el Hardware con Seguridad" como se explica en la página 20.

### NOTAS:

- Se recomienda que los usuarios de Windows Media Player 11 visiten el siguiente sitio para obtener instrucciones sobre cómo grabar (copiar) canciones desde un CD a su computadora:  
<http://www.microsoft.com/windows/windowsmedia/knowledgecenter/howto/mp11/rip.asp>
- Los usuarios de Windows Vista deben usar Windows Media Player 11 para convertir la música de un CD de audio a los formatos MP3 o WMA.





# DESCARGA Y TRANSFERENCIA DE ARCHIVOS (CONTINUACIÓN)

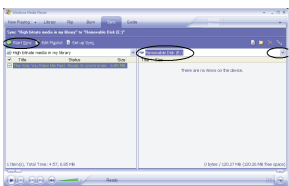
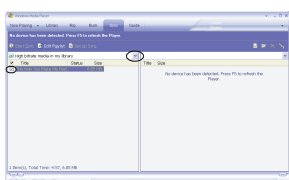
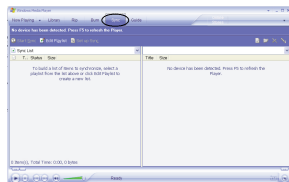
## TRANSFERIR ARCHIVOS MP3/WMA/VIDEO/FOTOS Y ARCHIVOS WMA CON DRM 10 UTILIZANDO WINDOWS MEDIA PLAYER 10 (SÓLO PARA WINDOWS XP)

Para transferir archivos MP3/WMA/FOTOS/VIDEOS/WMA con DRM 10 al reproductor utilizando el WMP (Windows Media Player) 10 instalado anteriormente, siga las siguientes instrucciones. Antes de comenzar conecte la unidad a la computadora como se indicó previamente.

1. Abra el reproductor "Windows Media Player 10" y haga clic en "Sync".
2. Haga clic en menú desplegable "Lista de sincronización" (Sync List) para ubicar los archivos de música que desea descargar. Luego asegúrese de marcar la celda al lado de los archivos.
3. Seleccione el dispositivo portátil ("MTP Player" o "Media Archer") al que desea copiar los archivos desde el menú desplegable del lado derecho. Haga clic en "Comenzar sincronización" ("Start Sync") para comenzar a transferir los archivos de música al reproductor.
4. Cuando haya terminado de transferir todos los archivos deseados a su unidad, siga el procedimiento de "Quitar el hardware con seguridad" (Safely Remove Hardware) en la página 20.

### NOTAS:

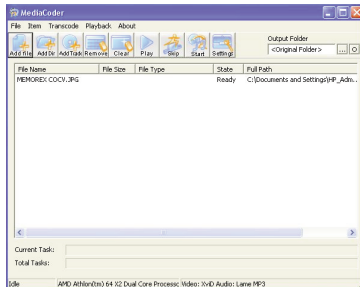
- Los archivos WMA con DRM 10 no se reproducirán si los transfiere a la tarjeta de memoria micro SD. Deberá transferir los archivos WMA con DRM 10 a la memoria interna del reproductor para poder reproducirlos.
- Si la tarjeta externa se encuentra colocada, el indicador de la tarjeta de memoria aparecerá en la parte superior de la pantalla.
- Se recomienda que los usuarios de Windows Media Player 11 visiten el siguiente sitio para obtener instrucciones sobre cómo grabar (copiar) canciones desde un CD a su computadora: <http://www.microsoft.com/windows/windowsmedia/knowledgecenter/howto/mp11/rip.aspx>
- Los usuarios de Windows Vista deben usar Windows Media Player 11 para convertir la música de un CD de audio a los formatos MP3 o WMA.



# USO DEL MEDIACODER

Puede usar el MediaCoder previamente instalado para convertir archivos MPG, MPG4, ASF, AVI y WMV en archivos AVI compatibles con el reproductor.

1. Abra el programa MediaCoder previamente instalado.
2. Haga clic en el icono “Agregar archivo” (Add file) para agregar los archivos que desea convertir. En la ventana “Agregar archivo” (Add file), seleccione el archivo fuente que desea convertir y haga clic en el botón “Abrir” (Open). Repita este procedimiento si desea agregar otros archivos para su conversión.
3. Configure la ruta de destino de los archivos convertidos. En “Carpeta de destino” (Output Folder), escriba la ruta del directorio donde se guardarán los archivos convertidos.
4. Haga clic en “Comenzar” (Start) para que comience la conversión.
5. Cuando aparezca “Transcodificación completada” (Transcoding Completed), el archivo estará convertido.
6. Si lo desea, ahora podrá convertir más archivos de acuerdo con los procedimientos anteriores.



**NOTA:** Consulte la página 16 para obtener más información sobre cómo transferir archivos a la unidad.

# CÓMO QUITAR EL HARDWARE CON SEGURIDAD

## CÓMO QUITAR SU REPRODUCTOR CON SEGURIDAD DE LA COMPUTADORA

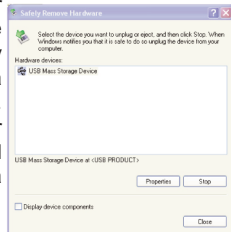
**NOTA:** Para evitar daños a su reproductor o pérdida de datos, respete siempre el procedimiento detallado a continuación antes de desconectar su reproductor del puerto USB de su computadora.

Con el mouse, haga doble clic en el icono “Quitar Hardware con seguridad” (Safely Remove Hardware) en la barra de tareas.



'Safely Remove Hardware' icon

En la ventana “Quitar Hardware con seguridad” (que se puede ver en la parte inferior derecha), seleccione “Dispositivo de almacenamiento masivo USB” (USB Mass Storage Device) y haga clic en el botón “Detener “ (Stop). Aparecerá la ventana “Detener un dispositivo de Hardware” (Stop a Hardware Device). Haga clic en “OK”. Cuando aparezca la ventana “Es seguro quitar el Hardware” (Safe to Remove Hardware), puede retirar el reproductor del cable USB o retirar el cable USB de la computadora.



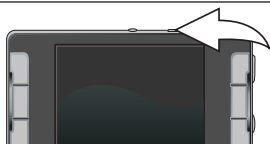
## NOTAS:

- Si no aparece el icono “Quitar Hardware con seguridad” (Safely Remove Hardware) en la barra de tareas, haga doble clic en Mi PC. Haga clic con el botón derecho del mouse en “MTP Player” o “Media Player” y con el botón izquierdo en “Expulsar” (Eject). Entonces será seguro quitar el reproductor de la computadora.
- Si está utilizando Windows XP y el software Windows Media Player 10 ya se encuentra instalado en su computadora, no necesitará seguir las instrucciones anteriores de “Quitar el Hardware con Seguridad”.

# FUNCIONAMIENTO GENERAL

## ENCENDIDO/APAGADO (ON/OFF)

1



**Para encender la unidad,** deslice el interruptor de Encendido/Apagado/Bloqueo (Power/Lock) hacia la izquierda y libérela; la unidad pasará al modo Música y se pausará.

**Para apagar la unidad,** deslice el interruptor de Encendido/Apagado/Bloqueo (Power/Lock) hacia la izquierda y sosténgalo. No suelte el interruptor de Encendido/Apagado/Bloqueo (Power/Lock) hasta que la unidad no se haya apagado.

## Botón de MENÚ

1

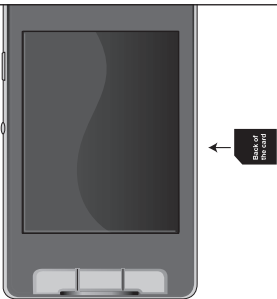


Oprima el botón de Menú en cualquier momento para volver a la pantalla anterior o al menú principal.

**NOTA:** Mientras se encuentra en el menú principal, puede oprimir los botones de navegación ▲/aumentar el volumen (Volume Up)/navegación ▼/disminuir el volumen (Volume Down)/navegación hacia la derecha/Salto-Búsqueda (Skip-Search) ►/navegación hacia la izquierda/Salto-Búsqueda (Skip - Search) ◀ para seleccionar una opción y luego usar el botón Aceptar/Reproducir/Pausar (Enter/Play/Pause) ►► para avanzar hasta el siguiente nivel en los menús según su selección.

## INTRODUCIR/QUITAR UNA TARJETA DE MEMORIA EXTERNA (Micro SD de hasta 2GB)

1



**PARA EVITAR EL DAÑO,** asegúrese de que la unidad está APAGADA antes de introducir o quitar la tarjeta. La ranura para la tarjeta de memoria micro SD está ubicada en la parte inferior de la unidad. Introduzca una tarjeta de memoria micro SD (no incluida) con capacidad máxima de 2GB, con el reverso de la tarjeta mirando hacia arriba según se indica en la ilustración. Para extraer la tarjeta de memoria micro SD, presione el borde de la tarjeta para que se expulse hacia afuera. Quite la tarjeta con cuidado.

**NOTA:** Si la tarjeta externa se encuentra colocada, el indicador de tarjeta de memoria aparecerá en la parte superior de la pantalla. Cuando esté en el modo Navegación (Browse), aparecerá "Iniciando MMC. Por favor, espere" (MMC Initiating! Please wait.)

# FUNCIONAMIENTO GENERAL (CONTINUACIÓN)

## ENTRADA PARA AURICULARES

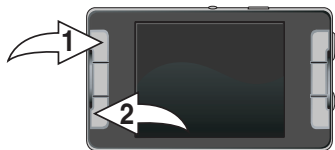
1



Conecte los auriculares (incluidos) en la entrada para Auriculares ubicada en el lateral de la unidad.

## BOTONES DE VOLUMEN

1

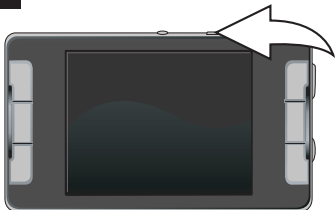


Para controlar el volumen, simplemente oprima el botón de . navegación/aumentar el volumen (Volume Up) ▲ o Disminución del volumen (Volume Down) ▼ durante la reproducción.

**NOTA:** En la pantalla se mostrará el nivel del volumen con una barra y un número (0 a 40).

## FUNCIÓN BLOQUEO

1



Deslice el interruptor de Encendido/ Apagado/ Bloqueo (Power/Lock) a la posición Bloqueo (Lock) (a la derecha) para bloquear los botones; el icono de bloqueo aparecerá en la esquina superior derecha de la pantalla. Esta función es útil, por ejemplo, para evitar que el archivo se cambie por presionar accidentalmente los botones. Deslice el interruptor de Encendido/Apagado/Bloqueo (Power/Lock) a la posición Desbloqueado (Unlock) (en el medio) para cancelar la función; el icono de bloqueo desaparecerá de la pantalla.

# MENÚ PRINCIPAL (MAIN MENU)

**MENÚ PRINCIPAL (MAIN MENU):** Oprima el botón Menú varias veces hasta que aparezca el Menú principal (Main Menu) para acceder a este menú.



Seleccione la función que desea reproducir o configurar.



Libro electrónico (Ebook) - consulte la página 44.



Sintonizador de FM - consulte la página 40.



Video - consulte la página 33.



Navegador - consulte la página 49.



Fotografías - consulte la página 35.



Configuraciones - consulte la página 50.



Grabación - consulte la página 45.



Extras - consulte la página 61.

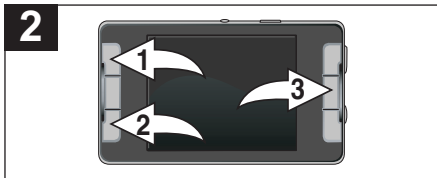
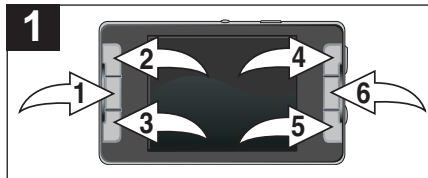


Música - consulte la página 24.

# FUNCIONAMIENTO-MODO DE REPRODUCCIÓN DE MÚSICA

## PARA ESCUCHAR MP3s/WMAs

Esta unidad es compatible con los siguientes formatos de audio: MP3, MPEG 1/2/2.5 Capa 3 con una tasa de transferencia de 32-320 kbps y archivos WMA o WMA con DRM 10 con una tasa de transferencia de 48-192 kbps.



Con la unidad encendida, oprima el botón Menú **1** varias veces hasta que aparezca el menú principal. Seleccione Música (Music) con los botones navegación **▲**/ aumento del volumen (Volume Up) **2**, navegación **▼**/disminución del volumen (Volume Down) **3**, navegación hacia la derecha/Salto-Búsqueda (Skip-Search) **▶▶** **4** o navegación hacia la izquierda/Salto-Búsqueda (Skip-Search) **◀◀** **5**, seguido de Aceptar/Reproducir/Pausar (Enter/Play/Pause) **▶||** **6**.

Use el botón de navegación/aumentar el volumen (Volume Up) **▲** **1** o Disminución del volumen (Volume Down) **▼** **2** para navegar por las categorías de música: Reproducir todo (Play All), Artista (Artist), Álbum (Album), Género (Genre), Año (Year), Lista de lo grabado (Recorded List), Lista de grabado en FM (FM Record List), Todas las pistas de audio (All Audio Tracks) o Favoritos (Favorites). Si se está reproduciendo un archivo, también aparecerá Reproduciendo ahora (Now Playing) en la lista. Luego oprima Aceptar/Reproducir/Pausar (Enter/Play/Pause) **▶||** **6** para seleccionar esa categoría. Aparecerá una lista separando los archivos según el criterio de búsqueda seleccionado; consulte la siguiente página para más información.

CONTINUA EN LA PRÓXIMA PAGINA

## 3



Para navegar por sus canciones, lea la siguiente información:

**Reproducir todo (Play All):** Seleccione esta opción para reproducir todos los archivos de audio.

**Artista:** Se mostrará a Todos los Artistas en la pantalla. Seleccione Reproducir todo (Play All) o el artista deseado con el botón de navegación/aumentar el volumen (Volume Up) ▲ Ⓚ o Disminución del volumen (Volume Down) ▼ Ⓚ, luego oprima Aceptar/Reproducir/Pausar (Enter/Play/Pause) ►|| Ⓚ. Aparecerán todos los álbumes del artista; seleccione Reproducir todo (Play All) o el álbum deseado con el botón de navegación/aumentar el volumen (Volume Up) ▲ Ⓚ o Disminución del volumen (Volume Down) ▼ Ⓚ, luego oprima Aceptar/Reproducir/Pausar (Enter/Play/Pause) ►|| Ⓚ. Seleccione Reproducir todo (Play All) o la canción deseada con el botón de navegación/aumentar el volumen (Volume Up) ▲ Ⓚ o Disminución del volumen (Volume Down) ▼ Ⓚ, luego oprima Aceptar/Reproducir/Pausar (Enter/Play/Pause) ►|| Ⓚ para comenzar la reproducción.

**Álbum/Género/Año (Albums/Genre/Year):** Aparecerán todos los álbumes/géneros/años. Seleccione Reproducir todo (Play All) o el álbum/género/año (Albums/Genre/Year) deseado con el botón de navegación/aumentar el volumen (Volume Up) ▲ Ⓚ o Disminución del volumen (Volume Down) ▼ Ⓚ, luego oprima Aceptar/Reproducir/Pausar (Enter/Play/Pause) ►|| Ⓚ. (En el menú Género (Genre), deberá entonces seleccionar el álbum deseado.) Seleccione Reproducir todo (Play All) o la canción deseada con el botón de navegación/aumentar el volumen (Volume Up) ▲ Ⓚ o Disminución del volumen (Volume Down) ▼ Ⓚ, luego oprima Aceptar/Reproducir/Pausar (Enter/Play/Pause) ►|| Ⓚ para comenzar la reproducción.

**Lista grabada:** En la pantalla se mostrarán todos los archivos grabados. Seleccione Reproducir todo (Play All) o el archivo grabado deseado con el botón de navegación/aumentar el volumen (Volume Up) ▲ Ⓚ o Disminución del volumen (Volume Down) ▼ Ⓚ, luego oprima Aceptar/Reproducir/Pausar (Enter/Play/Pause) ►|| Ⓚ para comenzar la reproducción.

**Lista grabada de FM:** En la pantalla se mostrarán todos los archivos que se grabaron del sintonizador de FM (consulte la página 40). Seleccione Reproducir todo (Play All) o el archivo de FM grabado deseado con el botón de navegación/aumentar el volumen (Volume Up) ▲ Ⓚ o Disminución del volumen (Volume Down) ▼ Ⓚ, luego oprima Aceptar/Reproducir/Pausar (Enter/Play/Pause) ►|| Ⓚ para comenzar la reproducción.

**Todas las pistas de audio:** En la pantalla se mostrarán todas las pistas de audio de la unidad. Seleccione Reproducir todo (Play All) o el archivo de audio deseado con el botón de navegación/aumentar el volumen (Volume Up) ▲ Ⓚ o Disminución del volumen (Volume Down) ▼ Ⓚ, luego oprima Aceptar/Reproducir/Pausar (Enter/Play/Pause) ►|| Ⓚ para comenzar la reproducción.

**Favoritos:** Los archivos favoritos (consulte la página 28) se mostrarán en la pantalla. Seleccione Reproducir todo (Play All) o el archivo de audio deseado con el botón de navegación/aumentar el volumen (Volume Up) ▲ Ⓚ o Disminución del volumen (Volume Down) ▼ Ⓚ, luego oprima Aceptar/Reproducir/Pausar (Enter/Play/Pause) ►|| Ⓚ para comenzar la reproducción.

**Reproduciendo ahora:** Seleccione esta opción para que se muestre el archivo que se está reproduciendo. Esta opción no aparecerá si no se está reproduciendo ningún archivo.

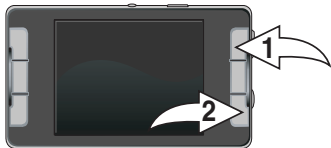


## NOTAS:

- Consulte las páginas 16-18 para saber como cargar archivos MP3/WMA a la unidad.
- Mientras busca música, podrá oprimir el botón Menú para regresar al menú anterior.
- Puede pausar la reproducción durante la reproducción de música presionando Aceptar/Reproducir/Pausar (Enter/Play/Pause) ►|| ; el icono de Pausa (Pause) aparecerá en la pantalla y la canción permanecerá pausada hasta que el botón se oprima nuevamente.
- Configure el modo de reproducción en Normal, Repetir una (Repeat One), Repetir todas (Repeat All) u Orden aleatorio (Random) como se muestra en la página 30.
- **AUTO REANUDACIÓN (AUTO RESUME):** Cada vez que salga del modo de reproducción de música y apague la unidad, cuando se vuelve a encender la unidad, ésta volverá al inicio de la última pista que se estaba reproduciendo antes de apagarla o cambiar el modo.

## BÚSQUEDA DE MÚSICA A ALTA VELOCIDAD

1



Durante la reproducción, mantenga presionado el botón de navegación hacia la derecha/Salto-Búsqueda (Skip-Search) ►► 1 o izquierda/◀◀ 2 para avanzar o retroceder dentro de un archivo para encontrar un pasaje musical específico. El reproductor avanzará o retrocederá a alta velocidad mientras que mantenga presionado el botón. Cuando libera el botón, se reanuda la reproducción normal.

## SALTAR HACIA ADELANTE/ATRÁS (FORWARD/REVERSE SKIP)

1



Durante la reproducción, oprima el botón de Navegación Izquierdo/Salto-Búsqueda ◀◀ (Skip-Search) para retroceder el reproductor al inicio del archivo en reproducción actual. Oprima el botón de Navegación Izquierdo/Salto/Búsqueda (Skip-Search) ◀◀ repetidamente para retroceder el reproductor a archivos anteriores.

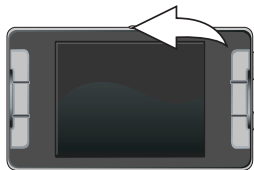
2



Durante la reproducción, oprima el botón de Navegación Derecho/Salto-Búsqueda ▶▶ (Skip-Search) para avanzar el reproductor al inicio del próximo archivo. Oprima el botón de Navegación Derecho/Salto-Búsqueda (Skip-Search) ▶▶ repetidamente para avanzar el reproductor a archivos siguientes.

## REPETICIÓN DE REPRODUCCIÓN A-B

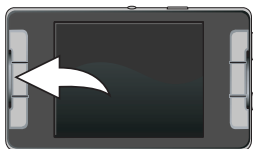
1



En el modo de reproducción, oprima el botón A-B/• cuando el comienzo del segmento deseado se esté reproduciendo y configure el punto A. Oprima el botón nuevamente cuando el fin del segmento se esté reproduciendo y configure el punto B. De manera automática, la unidad empezará a reproducir este segmento reiteradamente. Para cancelar, oprima nuevamente el botón A-B/•.

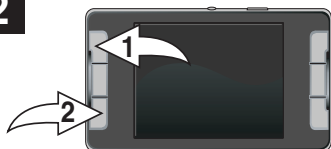
## MENÚ CONTEXTUAL DE MÚSICA–FAVORITOS

1



Mientras esté en el modo de reproducción de música (pantalla de Reproducción actual [Now Playing]), cuando se esté reproduciendo la canción deseada que se agregará, mantenga presionado el botón Menu hasta que aparezca el menú Contextual.

2



Deslícese hasta la opción "BASCULADOR A FAVORITOS" (TOGGLE FAVOURITES) con el botón de navegación/aumentar el volumen (Volume Up) ▲ **1** o Disminución del volumen (Volume Down) ▼ **2**.

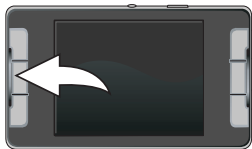
3



Presione Aceptar/Reproducir/Pausar (Enter/Play/Pause) ► **11** para agregar la canción a sus favoritos. Consulte la página 24 para reproducir sus canciones favoritas.

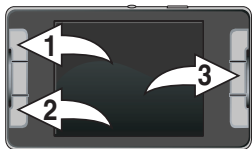
## MENÚ CONTEXTUAL DE MÚSICA-ECUALIZADOR

1



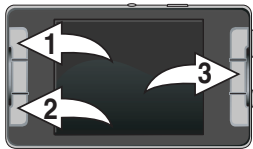
Mientras se encuentra en modo de reproducción de música (pantalla de Reproduciendo ahora [Now Playing screen]), mantenga presionado el botón Menu hasta que aparezca el menú Contextual.

2



Desplácese hasta la opción "EQ" con el botón de Navegación/Aumento del volumen (Volume Up) ▲ ❶ o Disminución del volumen (Volume Down) ▼ ❷ . Luego, presione Aceptar/Reproducir/Pausar (Enter/Play/Pause) ►||Ⓞ.

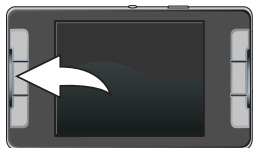
3



Seleccione la configuración de "Ecuador" deseada (Normal, Clásica, Jazz, Pop o Rock) con el botón aumentar el volumen (Volume Up) ▲ ❶ o Disminución del volumen (Volume Down) ▼ ❷ . Luego, presione Aceptar/Reproducir/Pausar (Enter/Play/Pause) ►||Ⓞ.

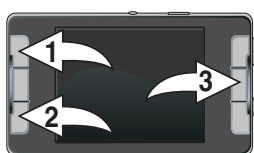
## MENÚ CONTEXTUAL DE MÚSICA-MODO REPRODUCCIÓN

1



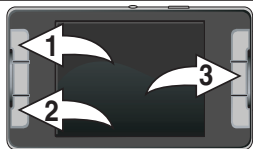
Mientras se encuentra en modo de reproducción de música (pantalla de Reproduciendo ahora [Now Playing screen]), mantenga presionado el botón Menu hasta que aparezca el menú Contextual.

2



Deslícese hasta la opción "MODO REPRODUCCIÓN" (PLAY MODE) con el botón de navegación/aumentar el volumen (Volume Up) ▲ o Disminución del volumen (Volume Down) ▼ . Luego, presione Aceptar/Reproducir/Pausar (Enter/Play/Pause) ► .

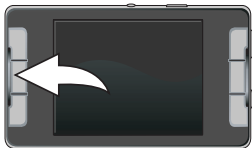
3



Seleccione un modo de reproducción (Normal, Repetir una [para repetir una canción de manera continua], Repetir todas [para repetir todas las canciones de manera continua] u Orden aleatorio[para que se reproduzcan aleatoriamente todas las canciones seleccionadas]) con el botón de navegación/aumentar el volumen (Volume Up) ▲ o Disminución del volumen (Volume Down) ▼ , luego oprima Aceptar/Reproducir/Pausar (Enter/Play/Pause) ► para que se realice la reproducción en el modo seleccionado.

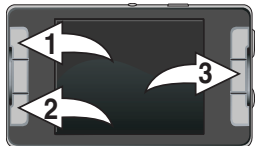
## MENÚ CONTEXTUAL DE MÚSICA—CLASIFICACIÓN DE PISTAS

1



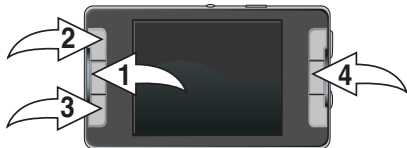
Mientras se encuentra en modo de reproducción de música (pantalla de Reproduciendo ahora [Now Playing screen]), mantenga presionado el botón Menu hasta que aparezca el menú Contextual.

2



Desplácese hasta la opción "RATE TRACK" con el botón de navegación/aumentar el volumen (Volume Up) ▲ Ⓚ o Disminución del volumen (Volume Down) ▼ Ⓚ. Luego, presione Aceptar/Reproducir/Pausar (Enter/Play/Pause) ►||Ⓚ.

3



Desplácese hasta la opción de "CLASIFICAR ESTA PISTA" con el botón de navegación/aumentar el volumen (Volume Up) ▲ Ⓚ o Disminuir el volumen (Volume Down) ▼ Ⓚ. Luego, presione Aceptar/Reproducir/Pausar (Enter/Play/Pause) ►||Ⓚ. Seleccione una estrella de clasificación (más cantidad de estrellas si le agrada la canción o menos si no le agrada) con el botón de navegación derecho/salto- búsqueda ►Ⓚ Ⓚ o izquierdo/◀Ⓚ Ⓚ, luego presione Aceptar/Reproducir/Pausar (Enter/Play/Pause) ►||Ⓚ para confirmar.

**NOTA:** La próxima vez que efectúe una sincronización en su computadora, el Windows Media Player también sincronizará la clasificación

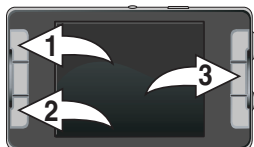
## MENÚ CONTEXTUAL DE MÚSICA-COMPRAR AHORA

1



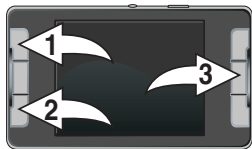
Mientras se encuentra en modo de reproducción de música (pantalla de Reproduciendo ahora [Now Playing screen]), mantenga presionado el botón Menu hasta que aparezca el menú Contextual.

2



Deslícese hasta la opción "RATE TRACK" con el botón de navegación/aumentar el volumen (Volume Up) ▲ Ⓚ o Disminución del volumen (Volume Down) ▼ Ⓛ. Luego, presione Aceptar/Reproducir/Pausar (Enter/Play/Pause) ►||Ⓛ.

3



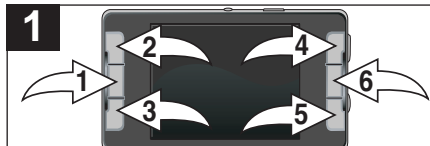
Desplácese hasta la opción de "COMPRAR AHORA" con el botón de navegación/aumentar el volumen (Volume Up) ▲ Ⓚ o Disminuir el volumen (Volume Down) ▼ Ⓛ. Luego, presione Aceptar/Reproducir/Pausar (Enter/Play/Pause) ►||Ⓛ. Cuando seleccione COMPRAR AHORA con canciones DRM10, la próxima vez que la unidad se sincronice con una PC, su explorador se activará y se direccionará al portal de música online para ofrecerle la opción de comprar otra canción.

Si no selecciona COMPRAR AHORA, la licencia correspondiente a la canción expirará y esa canción ya no podrá escucharse.

# FUNCIONAMIENTO-MODO DE REPRODUCCIÓN DE VIDEO

## MIRAR VIDEOS

Esta unidad es compatible con los siguientes formatos de video: **AVI-MPEG4** Perfil simple (resolución de 320x240, 20-24 fps, 385kbps); **WMV - VC-1** Perfil simple (resolución de 220x176, 30fps, 385kbps máx.)



Con la unidad encendida, oprima el botón Menú **1** varias veces hasta que aparezca el menú principal. Seleccione Video con los botones navegación **▲**/ aumento del volumen (Volume Up) **2**, navegación **▼**/disminución del volumen (Volume Down) **3**, navegación hacia la derecha/Salto-Búsqueda (Skip-Search) **▶▶** **4** o navegación hacia la izquierda/Salto-Búsqueda (Skip-Search) **◀◀** **5**, seguido de **Aceptar/Reproducir/Pausar** (Enter/Play/Pause) **▶||** **6**.

Use el botón de navegación/aumentar el volumen (Volume Up) **▲ 1** o Disminución del volumen (Volume Down) **▼ 2** para seleccionar Reproducir todo (Play All), luego oprima **Aceptar/Reproducir/Pausar** (Enter/Play/Pause) **▶|| 6** para reproducir todos los videos.

Para reproducir un video en un dispositivo externo o interno o para reproducir un video en particular, seleccione dispositivo multimedia interno (Internal media) o dispositivo multimedia externo (External media) con el botón de navegación/aumentar el volumen (Volume Up) **▲ 1** o Disminución del volumen (Volume Down) **▼ 2**, luego oprima **Aceptar/Reproducir/Pausar** (Enter/Play/Pause) **▶|| 6**. Aparecerán todos los videos/carpetas de la fuente seleccionada; elija Reproducir todo (Play All) o el video o carpeta deseados con el botón de navegación/aumentar el volumen (Volume Up) **▲ 1** o Disminución del volumen (Volume Down) **▼ 2**, luego oprima **Aceptar/Reproducir/Pausar** (Enter/Play/Pause) **▶|| 6**.

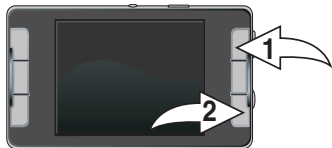
### NOTAS:

- Consulte las páginas 16 y -18 para saber cómo cargar archivos de video a la unidad.
- Puede pausar la reproducción en cualquier momento presionando **Aceptar/Reproducir/Pausar** (Enter/Play/Pause) **▶||**; el icono de Pausa (Pause) aparecerá en la pantalla y el video permanecerá pausado hasta que el botón se oprima nuevamente.
- La unidad reproducirá el video seleccionado y volverá al menú Video.



## BÚSQUEDA DE VIDEOS A ALTA VELOCIDAD

1



Durante la reproducción, oprima y mantenga presionado el botón de Navegación Derecho/Salto-Búsqueda (Skip-Search) ►► ❶ o Izquierdo/◄◄ ❷ para avanzar o retroceder el reproductor dentro de un video para encontrar una escena específica. El reproductor avanzará o retrocederá a alta velocidad mientras que mantenga presionado el botón. Cuando libera el botón, se reanuda la reproducción normal.

## SALTAR HACIA ADELANTE/ATRÁS (FORWARD/REVERSE SKIP)

1



Durante la reproducción de los videos seleccionados, oprima el botón de navegación hacia la izquierda/Salto-Búsqueda (Skip-Search) ◄◄ para retroceder el reproductor al inicio del archivo en reproducción actual. Oprima el botón de Navegación Izquierdo/Salto/Búsqueda (Skip-Search) ◄◄ repetidamente para retroceder el reproductor a archivos anteriores.

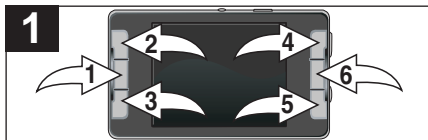
2



Durante la reproducción de los videos seleccionados, oprima el botón de navegación hacia la derecha/Salto-Búsqueda (Skip-Search) ►► para avanzar el reproductor al inicio del próximo archivo. Oprima el botón de Navegación Derecho/Salto-Búsqueda (Skip-Search) ►► varias veces para avanzar el reproductor a archivos siguientes.

# FUNCIONAMIENTO—MODO DE REPRODUCCIÓN DE FOTOGRAFÍAS

**PARA VER FOTOGRAFÍAS**—Esta unidad es compatible con el formato baseline JPEGs.



Con la unidad encendida, oprima el botón Menú **1** varias veces hasta que aparezca el menú principal. Seleccione Fotografías (Photos) con los botones navegación **▲**/ aumento del volumen (Volume Up) **2**, navegación **▼**/disminución del volumen (Volume Down) **3**, navegación hacia la derecha/Salto-Búsqueda (Skip-Search) **▶** **4** o navegación hacia la izquierda/Salto-Búsqueda (Skip-Search) **◀** **5**, seguido de Aceptar/Reproducir/Pausar (Enter/Play/Pause) **▶** **6**.



Use el botón de navegación/aumentar el volumen (Volume Up) **▲** **1** o Disminución del volumen (Volume Down) **▼** **2** para seleccionar Reproducir todo (Play All), luego oprima Aceptar/Reproducir/Pausar (Enter/Play/Pause) **▶** **6** para ver las fotografías. Para ver una foto en un dispositivo externo o interno o para reproducir una foto en particular, seleccione dispositivo multimedia interno (Internal media) o dispositivo multimedia externo (External media) con el botón de navegación/aumentar el volumen (Volume Up) **▲** **1** o Disminución del volumen (Volume Down) **▼** **2**, luego oprima Aceptar/Reproducir/Pausar (Enter/Play/Pause) **▶** **6**. Aparecerán todas las fotos/carpets de la fuente seleccionada; elija Reproducir todo (Play All) o la foto o carpeta deseada con el botón de navegación/aumentar el volumen (Volume Up) **▲** **1** o Disminución del volumen (Volume Down) **▼** **2**, luego oprima Aceptar/Reproducir/Pausar (Enter/Play/Pause) **▶** **6**.



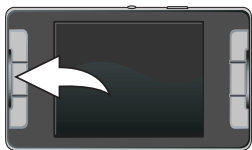
Durante la reproducción de las fotos seleccionadas, presione el botón navegación hacia la derecha/Salto-Búsqueda (Skip-Search) **▶** **1** o hacia la izquierda/◀ **2** para saltar a la foto siguiente o anterior.

## NOTAS:

- Consulte las páginas 16 y -18 para saber cómo cargar archivos de fotos a la unidad.
- Si así lo desea, puede también acompañar las fotos con música o la radio. Simplemente comience la reproducción de música y luego entre al modo de fotografías.

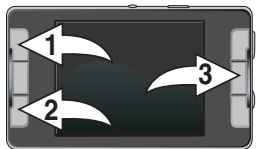
## MENÚ CONTEXTUAL DE FOTOGRAFÍAS–PANEO Y ZOOM

1



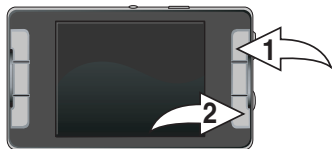
Mientras se encuentra en modo de reproducción de fotos, mantenga presionado el botón Menu hasta que aparezca el menú Contextual.

2



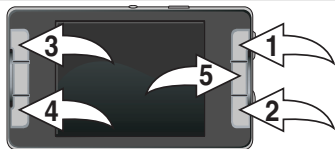
Navigate hasta la opción “PANEO Y ZOOM” (PAN AND ZOOM) con el botón de navegación/aumentar el volumen (Volume Up) ▲ **1** o Disminución del volumen (Volume Down) ▼ **2**, luego oprima Aceptar/Reproducir/Pausar (Enter/Play/Pause) ►|| **3**.

3



Realice un acercamiento (zoom in) con el botón de navegación hacia la derecha/Salto-Búsqueda (Skip-Search) ►|| **1**, y aleje la imagen con el botón de navegación hacia la izquierda/Salto-Búsqueda (Skip-Search) ◀◀ **2**.

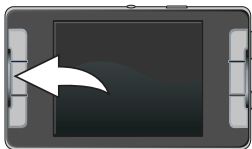
4



Realice un paneo hacia la derecha manteniendo presionado el botón de navegación hacia la derecha/Salto-Búsqueda (Skip-Search) ►|| **1**, y un paneo hacia la izquierda manteniendo presionado el botón de navegación hacia la izquierda/Salto-Búsqueda (Skip-Search) ◀◀ **2**. Realice un paneo hacia arriba manteniendo presionado el botón de navegación/aumento del volumen (Volume Up) ▲ **3**, y un paneo hacia abajo manteniendo presionado el botón de navegación/disminución del volumen (Volume Down) ▼ **4**. Oprima Aceptar/Reproducir/Pausar (Enter/Play/Pause) ►|| **5** para salir de la función paneo y zoom.

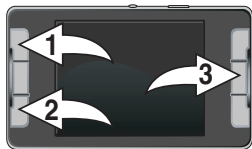
## MENÚ CONTEXTUAL DE FOTOGRAFÍAS—PRESENTACIÓN CON DIAPOSITIVAS

1



Durante la reproducción de las fotos seleccionadas, mantenga presionado el botón Menu hasta que aparezca el menú Contextual.

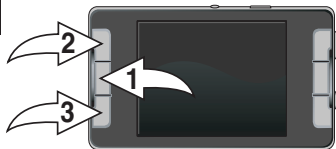
2



Deslícese hasta la opción "PRESENTACIÓN CON DIAPOSITIVAS" (SLIDE SHOW) con el botón de navegación/aumentar el volumen (Volume Up) ▲ ① o Disminución del volumen (Volume Down) ▼ ②, luego oprima Aceptar/Reproducir/Pausar (Enter/Play/Pause) ►|| ③ para activar la presentación con diapositivas.

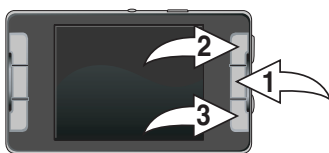
## MENÚ CONTEXTUAL DE FOTOGRAFÍAS—INTERVALO EN LA PRESENTACIÓN CON DIAPOSITIVAS

1



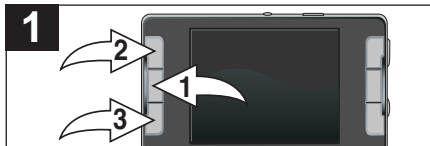
Durante la reproducción de las fotos seleccionadas, mantenga presionado el botón Menu ① hasta que aparezca el menú Contextual. Deslícese hasta la opción "INTERVALO EN LA PRESENTACIÓN CON DIAPOSITIVAS" (SLIDE SHOW INTERVAL) con el botón de navegación/aumentar el volumen (Volume Up) ▲ ② o Disminución del volumen (Volume Down) ▼ ③.

2

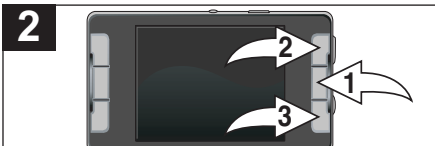


Oprima Aceptar/Reproducir/Pausar (Enter/Play/Pause) ►|| ①. Configure el intervalo deseado entre fotos en la presentación con diapositivas con el botón de navegación hacia la derecha/Salto-Búsqueda (Skip-Search) ►► ②/izquierda ◀◀ ③. Oprima Aceptar/Reproducir/Pausar (Enter/Play/Pause) ►|| ① cuando finalice.

## VISTA EN MINIATURA

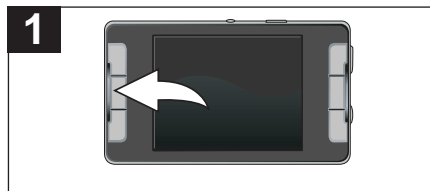


Durante la reproducción de las fotos seleccionadas, mantenga presionado el botón Menu **ⓘ** hasta que aparezca el menú Contextual. Deslícese hasta la opción "VISTA EN MINIATURA" (THUMBNAIL) con el botón de navegación/aumentar el volumen (Volume Up) **▲** **ⓘ** o Disminución del volumen (Volume Down) **▼** **ⓘ**.

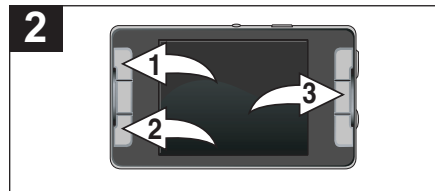


Oprima Aceptar/Reproducir/Pausar (Enter/Play/Pause) **▶||** **ⓘ**; en la pantalla aparecerá la vista en miniatura de las fotos seleccionadas. Seleccione la foto deseada con el botón de navegación hacia la derecha/Salto-Búsqueda (Skip-Search) **▶** **ⓘ**/izquierda/Salto-Búsqueda (Skip-Search) **◀** **ⓘ**. Oprima Aceptar/Reproducir/Pausar (Enter/Play/Pause) **▶||** **ⓘ** para verla.

## MENÚ CONTEXTUAL DE FOTOGRAFÍAS—MODO DE VISUALIZACIÓN MANUAL



Durante la reproducción de las fotos seleccionadas, mantenga presionado el botón Menu hasta que aparezca el menú Contextual.

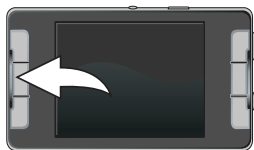


Deslícese hasta la opción "VISUALIZACIÓN MANUAL" (MANUAL VIEW) con el botón de navegación/aumentar el volumen (Volume Up) **▲** **ⓘ** o Disminución del volumen (Volume Down) **▼** **ⓘ**, luego oprima Aceptar/Reproducir/Pausar (Enter/Play/Pause) **▶||** **ⓘ** para entrar a la visualización manual. De esta manera saldrá de los modos paneo y zoom, presentación con diapositivas y vista en miniatura.

## FUNCIONAMIENTO—MODO DE REPRODUCCIÓN DE FOTOGRAFÍAS (CONTINUACIÓN)

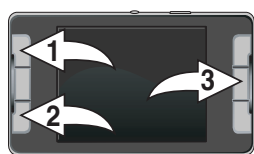
### MENÚ CONTEXTUAL DE FOTOGRAFÍAS—PANTALLA COMPLETA ENCENDIDA/APAGADA (ON/OFF)

1



Durante la reproducción de las fotos seleccionadas, mantenga presionado el botón Menu hasta que aparezca el menú Contextual.

2

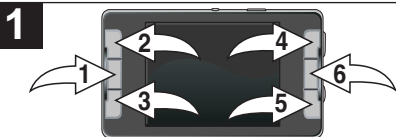


Deslícese hasta la opción "PANTALLA COMPLETA ENCENDIDA/APAGADA" (FULL SCREEN ON/OFF) con el botón de navegación/aumentar el volumen (Volume Up) ▲ ① o Disminución del volumen (Volume Down) ▼ ②, luego oprima Aceptar/Reproducir/Pausar (Enter/Play/Pause) ►|| ③ para ver la fotografía con la pantalla completa (se agrandará la foto y se quitarán las barras y la información de la parte superior e inferior). Seleccione nuevamente para apagar esta función.

**PARA CANCELAR:** Para cancelar, seleccione CANCELAR (CANCEL) en el menú Contextual.

# FUNCIONAMIENTO—MODO DE RADIO FM

## PARA ESCUCHAR RADIO FM



Con la unidad encendida, oprima el botón Menú **1** varias veces hasta que aparezca el menú principal. Seleccione Sintonizador FM (FM Tuner) con los botones navegación **▲** / aumento del volumen (Volume Up) **2**, navegación **▼**/disminución del volumen (Volume Down) **3**, navegación hacia la derecha/Salto-Búsqueda (Skip-Search) **▶▶** **4** o izquierda/**◀◀** **5** o navegación hacia la izquierda/Salto-Búsqueda (Skip-Search) **◀◀** **5**, seguido de Aceptar/Reproducir/Pausar (Enter/Play/Pause) **▶||** **6**.



Seleccione una estación oprimiendo o manteniendo presionado y luego liberando para buscar más rápido, el botón de navegación hacia la derecha/Salto-Búsqueda (Skip-Search) **▶▶** **4** o izquierda/**◀◀** **5**.

Cuando una estación tiene emisión estéreo, en la pantalla aparecerá "ESTÉREO" (STEREO).



Use el botón de navegación/aumentar el volumen (Volume Up) **▲** **1** o Disminución del volumen (Volume Down) **▼** **2** para subir o bajar el volumen.

### ANTENA

**FM**—Los auriculares funcionan como antena para FM. Extienda el cable de los auriculares para una mejor recepción de FM.

**NOTA:** La recepción estará indicada en la parte superior derecha de la pantalla con barras sólidas. Cuantas más barras sólidas haya, mejor será la señal.

# FUNCIONAMIENTO—MODO DE RADIO FM (CONTINUACIÓN)

## PARA AGREGAR MEMORIAS (HASTA 30)



Mientras se encuentra en modo de sintonización de FM, mantenga presionado el botón Menu **1** hasta que aparezca el menú Contextual. Deslícese hasta la opción "CONFIGURACIÓN DE MEMORIAS" (PRESET ACTIONS) con el botón de navegación/aumentar el volumen (Volume Up) **▲** **2** o Disminución del volumen (Volume Down) **▼** **3**, luego oprima Aceptar/Reproducir/Pausar (Enter/Play/Pause) **▶||** **4**. Deslícese hasta la opción "AGREGAR MEMORIA" (ADD PRESET) con el botón de navegación/aumentar el volumen (Volume Up) **▲** **2** o Disminución del volumen (Volume Down) **▼** **3**.



Oprima Aceptar/Reproducir/Pausar (Enter/Play/Pause) **▶||** **2**; aparecerá la pantalla de configuración de memoria. Seleccione la memoria deseada con el botón de navegación hacia la derecha/Salto-Búsqueda (Skip-Search) **▶||** **3**/izquierda/ Salto-Búsqueda (Skip-Search) **◀||** **4**. Oprima Aceptar/Reproducir/Pausar (Enter/Play/Pause) **▶||** **2** para guardar la estación que se reproduce en el momento en la memoria seleccionada.

## PARA CARGAR MEMORIAS



Mientras se encuentra en modo de sintonización de FM, mantenga presionado el botón Menu **1** hasta que aparezca el menú Contextual. Deslícese hasta la opción "CONFIGURACIÓN DE MEMORIAS" (PRESET ACTIONS) con el botón de navegación/aumentar el volumen (Volume Up) **▲** **2** o Disminución del volumen (Volume Down) **▼** **3**, luego oprima Aceptar/Reproducir/Pausar (Enter/Play/Pause) **▶||** **4**. Deslícese hasta la opción "Sintonizar para configurar memoria" (Tune to Preset) con el botón de navegación/aumentar el volumen (Volume Up) **▲** **2** o Disminución del volumen (Volume Down) **▼** **3**.



Oprima Aceptar/Reproducir/Pausar (Enter/Play/Pause) **▶||** **2**; aparecerá la pantalla de configuración de memoria. Seleccione la memoria deseada con el botón de navegación hacia la derecha/Salto-Búsqueda (Skip-Search) **▶||** **3**/izquierda/ Salto-Búsqueda (Skip-Search) **◀||** **4**. Oprima Aceptar/Reproducir/Pausar (Enter/Play/Pause) **▶||** **2** para sintonizar la memoria seleccionada. También puede navegar por las memorias oprimiendo Aceptar/Reproducir/Pausar (Enter/Play/Pause) **▶||** **2** mientras está en el modo de sintonización de FM.



# FUNCIONAMIENTO—MODO DE RADIO FM (CONTINUACIÓN)

## PARA BORRAR UNA MEMORIA

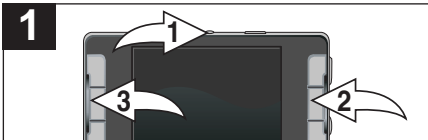


Mientras se encuentra en modo de sintonización de FM, mantenga presionado el botón Menu hasta que aparezca el menú Contextual. Deslicese hasta la opción "BORRAR" (DELETE) con el botón de navegación/aumentar el volumen (Volume Up) ▲ **1** o Disminución del volumen (Volume Down) ▼ **2**, luego oprima Aceptar/Reproducir/ Pausar (Enter/Play/Pause) ►|| **3**. Navegue hasta la opción "SI" (YES) con el botón de navegación/aumentar el volumen (Volume Up) ▲ **1** o Disminución del volumen (Volume Down) ▼ **2**.



Oprima Aceptar/Reproducir/Pausar (Enter/Play/Pause) ►|| **1**; aparecerá la pantalla de configuración de memoria. Seleccione la memoria que desea borrar con el botón de navegación hacia la derecha/Salto-Búsqueda (Skip-Search) ► **2**/izquierda ◀ **3**. Oprima Aceptar/Reproducir/ Pausar (Enter/Play/Pause) ►|| **1** para borrarlo.

## PARA GRABAR LA RADIO FM



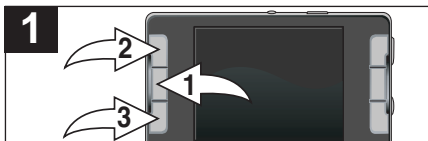
Mientras esté en el modo de sintonización de FM, oprima A-B/• **1** para comenzar la grabación de la estación seleccionada. Oprima Aceptar/Reproducir/Pausar (Enter/Play/Pause) ►|| **2** para pausar la grabación; presione nuevamente para reanudarla. Oprima Menu **3** para detener y salir del modo Grabación.

### NOTAS:

- Consulte la página 24 para saber cómo acceder a las grabaciones de radio creadas.
- También puede seleccionar GRABAR (RECORD) del menú Contextual para grabar.

# FUNCIONAMIENTO—MODO DE RADIO FM (CONTINUACIÓN)

## PARA CONFIGURAR MEMORIAS AUTOMÁTICAMENTE

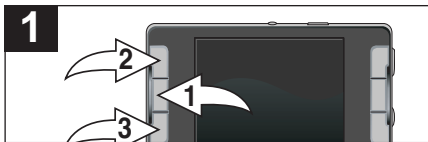


Mientras se encuentra en modo de sintonización de FM, mantenga presionado el botón **Menu** ❶ hasta que aparezca el menú Contextual. Navegue hasta la opción “BÚSQUEDA AUTOMÁTICA” (AUTO SEARCH) con el botón de navegación/aumentar el volumen (Volume Up) ▲ ❷ o Disminución del volumen (Volume Down) ▼ ❸.



Oprima **Aceptar/Reproducir/Pausar** (Enter/Play/Pause) ►||; la unidad buscará automáticamente las estaciones de FM disponibles y las configurará como memorias de la 1 a la 30.

## BÚSQUEDA MANUAL



Mientras se encuentra en modo de sintonización de FM, mantenga presionado el botón **Menu** ❶ hasta que aparezca el menú Contextual. Deslícese hasta la opción “BÚSQUEDA MANUAL” (MANUAL SEARCH) con el botón de navegación/aumentar el volumen (Volume Up) ▲ ❷ o Disminución del volumen (Volume Down) ▼ ❸.



Oprima **Aceptar/Reproducir/Pausar** (Enter/Play/Pause) ►||; la unidad buscará automáticamente la siguiente estación con buena señal y se detendrá.

## FUNCIONAMIENTO—MODO LIBRO ELECTRÓNICO (EBOOK)

**PARA VER UN libro electrónico (Ebook)**—Esta unidad es compatible con libros en formato txt.



Con la unidad encendida, oprima el botón Menú **1** varias veces hasta que aparezca el menú principal. Seleccione Libro electrónico (Ebook) con los botones navegación **▲/** aumento del volumen (Volume Up) **2**, navegación **▼/**disminución del volumen (Volume Down) **3**, navegación hacia la derecha/Salto-Búsqueda (Skip-Search) **▶** **4** o navegación hacia la izquierda/Salto-Búsqueda (Skip-Search) **◀** **5**, seguido de Aceptar/Reproducir/Pausar (Enter/Play/Pause) **▶||** **6**.

Utilice el botón de navegación/aumentar el volumen (Volume Up) **▲** **1** o Disminución del volumen (Volume Down) **▼** **2** para seleccionar el libro deseado, luego oprima Aceptar/Reproducir/Pausar (Enter/Play/Pause) **▶||** **6** para ver el libro.

## PARA ESCUCHAR MÚSICA O LA RADIO MIENTRAS LEE UN LIBRO ELECTRÓNICO

Para escuchar música mientras lee, primero comience la reproducción de música o de la radio como se explica en la página 24, luego visualice un libro electrónico como se explicó anteriormente.

# FUNCIONAMIENTO—MODO GRABACIÓN

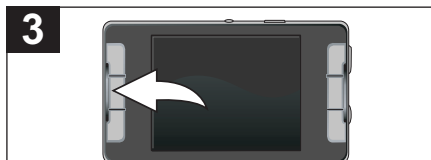
## CREAR UNA GRABACIÓN DE VOZ



Con la unidad encendida, oprima el botón Menú **1** varias veces hasta que aparezca el menú principal. Seleccione la opción Grabar (Record) con los botones de Navegación **▲**/Aumento del volumen (Volume Up) **2**, Navegación **▼**/Disminución del volumen (Volume Down) **3**, Navegación derecho/Salto-Búsqueda (Skip-Search) **▶** **4** o Navegación izquierdo/ Salto-Búsqueda (Skip-Search) **◀** **5**. Luego, oprima el botón Aceptar/Reproducir/Pausar (Enter/Play/Pause) **▶** **6**.



Hable en el micrófono para que el reproductor cree una grabación de voz. Oprima Aceptar/Reproducir/Pausar (Enter/Play/Pause) **▶** **6** para pausar la grabación; presiónelo nuevamente para reanudar la grabación.



Para detener la operación y salir del modo Grabación, oprima el botón Menú.

### NOTAS:

- Consulte la página 24 para saber cómo acceder a las grabaciones creadas.
- Asegúrese de haber salido del modo FM antes de crear una grabación de voz.

# FUNCIONAMIENTO—MODO GRABACIÓN (CONTINUACIÓN)

## MENÚ CONTEXTUAL DE LA GRABADORA—GRABAR

1



En el modo Grabación, mantenga presionado el botón Menú **Ⓚ** hasta que aparezca el menú Contextual. Navegue hasta la opción "GRABAR" (RECORD) con el botón de Navegación/Aumentar el volumen (Volume Up) **▲** **Ⓚ** o Disminuir el volumen (Volume Down) **▼** **Ⓚ**.

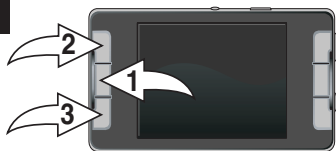
2



Oprima el botón Aceptar/Reproducir/Pausar (Enter/Play/Pause) **▶||**, comenzará la grabación.

## MENÚ CONTEXTUAL DE LA GRABADORA—PAUSAR

1



En el modo Grabación, mantenga presionado el botón Menú **Ⓚ** hasta que aparezca el menú Contextual. Desplácese hasta la opción "PAUSAR" con el botón de Navegación/Aumentar el volumen (Volume Up) **▲** **Ⓚ** o Disminuir el volumen (Volume Down) **▼** **Ⓚ**.

2



Oprima el botón Aceptar/Reproducir/Pausar (Enter/Play/Pause) **▶||** para pausar la grabación. Seleccione la opción GRABAR (RECORD) como se explicó en los pasos anteriores o bien, oprima el botón Aceptar/Reproducir/Pausar (Enter/Play/Pause) **▶||** para reanudar la grabación.

# FUNCIONAMIENTO-MODO GRABACIÓN (CONTINUACIÓN)

## MENÚ CONTEXTUAL DE LA GRABADORA-GUARDAR GRABACIÓN

1



En el modo Grabación, mantenga presionado el botón Menú **1** hasta que aparezca el menú Contextual. Desplácese hasta la opción "GUARDAR GRABACIÓN" (RECORD SAVED) con el botón de Navegación/Aumentar el volumen (Volume Up) **▲** **2** o Disminuir el volumen (Volume Down) **▼** **3**.

2



Oprima el botón Aceptar/Reproducir/Pausar (Enter/Play/Pause) **▶||** para guardar la grabación. Puede seleccionar la opción GRABAR (RECORD) del menú Contextual para comenzar a grabar nuevamente.

## MENÚ CONTEXTUAL DE LA GRABADORA-CANCELAR GRABACIÓN

1



En el modo Grabación, mantenga presionado el botón Menú **1** hasta que aparezca el menú Contextual. Desplácese hasta la opción "CANCELAR GRABACIÓN" (RECORD CANCEL) con el botón de Navegación/Aumentar el volumen (Volume Up) **▲** **2** o Disminuir el volumen (Volume Down) **▼** **3**.

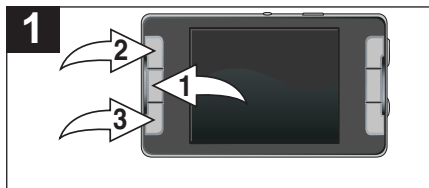
2



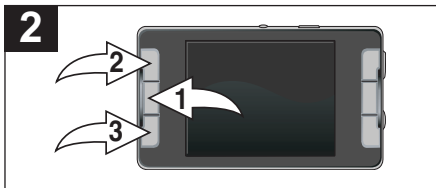
Oprima el botón Aceptar/Reproducir/Pausar (Enter/Play/Pause) **▶||**; la grabación se cancelará y no se guardará.

# FUNCIONAMIENTO—MODO GRABACIÓN (CONTINUACIÓN)

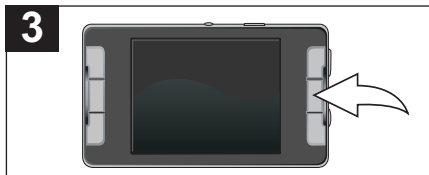
MENÚ CONTEXTUAL DE LA GRABADORA—CONFIGURACIÓN DE LA GRABACIÓN (SÓLO PARA GRABACIÓN DE VOZ)



En el modo Grabación, mantenga presionado el botón Menú **1** hasta que aparezca el menú Contextual. Desplácese hasta la opción “CONFIGURACIÓN DE LA GRABACIÓN” (RECORD SETTING) con el botón de Navegación/Aumentar el volumen (Volume Up) **▲** **2** o Disminuir el volumen (Volume Down) **▼** **3**.



Oprima el botón Aceptar/Reproducir/Pausar (Enter/Play/Pause) **▶||⏸** **1**; aparecerá la pantalla Configuración. Desplácese hasta la opción “CODIFICADOR, DISPOSITIVO o TASA” (ENCODER, DEVICE or RATE) con el botón de Navegación/Aumenta el volumen (Volume Up) **▲** **2** o Disminuir el volumen (Volume Down) **▼** **3**.

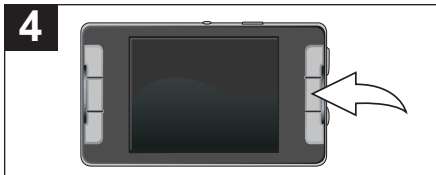


Oprima Aceptar/Reproducir/ Pausar (Enter/Play/Pause) **▶||⏸** para establecer la configuración deseada.

**Codificador:** seleccione el tipo de formato de grabación (MS ADPCM o PCM).

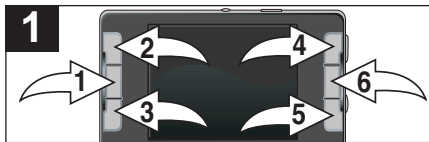
**Dispositivo:** seleccione el destino de almacenamiento de la grabación (Interno o Externo).

**Tasa:** seleccione la tasa de grabación deseada (8000 a 48000).



Oprima Aceptar/Reproducir/Pausar (Enter/Play/Pause) **▶||⏸** y se establecerá la configuración.

# FUNCIONAMIENTO-MODO EXAMINAR



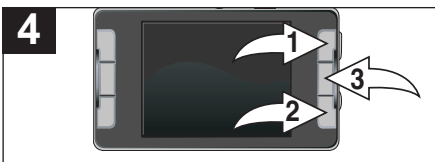
Con la unidad encendida, oprima el botón Menú ❶ varias veces hasta que aparezca el menú principal. Seleccione la opción Examinar con los botones de navegación ▲/aumentar el volumen (Volume Up) ❷, navegación ▼/disminuir el volumen (Volume Down) ❸, Navegación derecha/Salto-Búsqueda (Skip-Search) ❹ o Navegación izquierda/Salto-Búsqueda (Skip-Search) ❺. Luego, oprima Aceptar/Reproducir/Pausar (Enter/Play/Pause) ❻.



Seleccione el dispositivo Interno o Externo con el botón de Navegación/Aumentar el volumen (Volume Up) ▲ ❶ o Disminuir el volumen (Volume Down) ▼ ❷. Luego, presione Aceptar/Reproducir/Pausar (Enter/Play/Pause) ❸.



Seleccione la carpeta que desea explorar con los botones de Navegación Derecha/Salto-Búsqueda (Skip-Search) ❹/izquierdo ❺. Luego, oprima Aceptar/Reproducir/Pausar (Enter/Play/Pause) ❻.



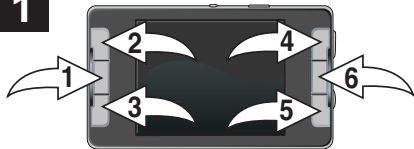
Seleccione el archivo que desea reproducir/ver con los botones de Navegación Derecha/Salto-Búsqueda (Skip-Search) ❹/izquierdo ❺. Luego, oprima Aceptar/Reproducir/Pausar (Enter/Play/Pause) ❻.



# MENÚ DE CONFIGURACIÓN

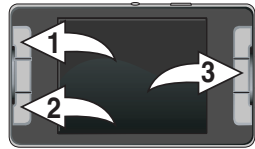
## CONFIGURACIÓN DEL EQ (Ecuador)

1



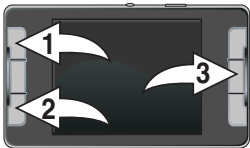
Con la unidad encendida, oprima el botón Menú **1** varias veces hasta que aparezca el menú principal. Seleccione la opción Configuración con los botones de navegación **▲**/aumentar el volumen (Volume Up) **2**, navegación **▼**/disminuir el volumen (Volume Down) **3**, Navegación derecho/Salto-Búsqueda (Skip-Search) **▶** **4** o Navegación izquierdo/Salto-Búsqueda (Skip-Search) **◀** **5**. Luego, oprima Aceptar/Reproducir/Pausar (Enter/Play/Pause) **▶** **6**.

2



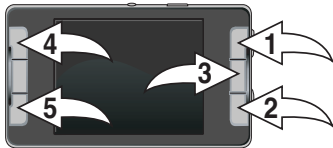
Desplácese hasta la opción "EQ" con el botón de Navegación/Aumentar el volumen (Volume Up) **▲** **1** o Disminuir el volumen (Volume Down) **▼** **2**. Luego, presione Aceptar/Reproducir/Pausar (Enter/Play/Pause) **▶** **3**.

3



Seleccione la configuración deseada del "Ecuador" (Normal, Clásico, Jazz, Pop, Rock o Personalizado) con el botón para Aumentar el volumen (Volume Up) **▲** **1** o Disminuir el volumen (Volume Down) **▼** **2**. Luego, presione Aceptar/Reproducir/Pausar (Enter/Play/Pause) **▶** **3**.

4

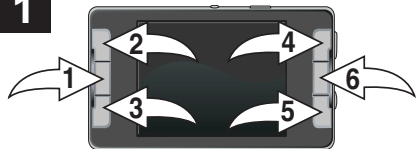


Si seleccionó esta opción aparecerá el menú Personalizado. Seleccione la configuración que desea ajustar con los botones de Navegación Derecho/Salto-Búsqueda (Skip-Search) **▶** **1**/Izquierdo **◀** **2**. Luego, oprima Aceptar/Reproducir/Pausar (Enter/Play/Pause) **▶** **3**. A continuación, realice los ajustes con los botones de Navegación/Aumentar el volumen (Volume Up) **▲** **4** o Disminuir el volumen (Volume Down) **▼** **5**. Luego, presione Aceptar/Reproducir/Pausar (Enter/Play/Pause) **▶** **3**. Si lo desea, repita el proceso con otros ajustes.

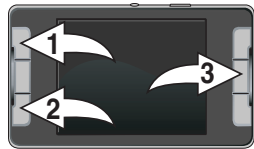
# MENÚ DE CONFIGURACIÓN (CONTINUACIÓN)

## CONFIGURACIÓN DEL VOLUMEN

1



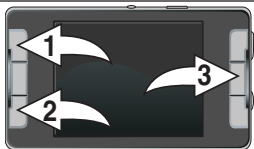
2



Con la unidad encendida, oprima Menú **1** varias veces hasta que aparezca el menú principal. Seleccione la opción Configuración con los botones de navegación **▲**/aumentar el volumen (Volume Up) **2**, navegación **▼**/disminuir el volumen (Volume Down) **3**, Navegación derecho/Salto-Búsqueda (Skip-Search) **▶** **4** o Navegación izquierdo/Salto-Búsqueda (Skip-Search) **◀** **5**. Luego, oprima Aceptar/Reproducir/Pausar (Enter/Play/Pause) **▶** **6**.

Desplácese hasta la opción "VOLUMEN" con el botón de Navegación/Aumentar el volumen (Volume Up) **▲** **1** o Disminuir el volumen (Volume Down) **▼** **2**. Luego, presione Aceptar/Reproducir/Pausar (Enter/Play/Pause) **▶** **3**.

3

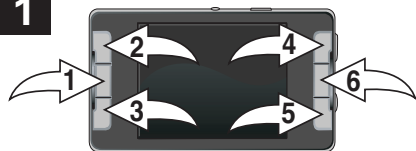


Seleccione la opción NORMAL para un volumen de sonido normal o ALTO (HIGH) para aumentar el volumen de la reproducción usando el botón para Aumentar el volumen (Volume Up) **▲** **1** o Disminuir el volumen (Volume Down) **▼** **2**. Luego, presione Aceptar/Reproducir/Pausar (Enter/Play/Pause) **▶** **3**.

# MENÚ DE CONFIGURACIÓN (CONTINUACIÓN)

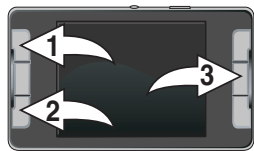
## CONFIGURACIÓN DEL BRILLO

1



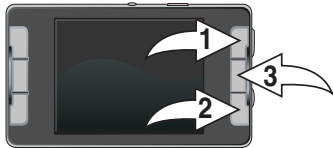
Con la unidad encendida, oprima Menú **1** varias veces hasta que aparezca el menú principal. Seleccione la opción Configuración con los botones de navegación **▲**/aumentar el volumen (Volume Up) **2**, navegación **▼**/disminuir el volumen (Volume Down) **3**, Navegación derecho/Salto-Búsqueda (Skip-Search) **▶▶** **4** o Navegación izquierdo/Salto-Búsqueda (Skip-Search) **◀◀** **6**. Luego, oprima Aceptar/Reproducir/Pausar (Enter/Play/Pause) **▶▶||** **5**.

2



Desplácese hasta la opción "BRILLO" (BRIGHTNESS) con el botón de Navegación/Aumentar el volumen (Volume Up) **▲** **1** o Disminuir el volumen (Volume Down) **▼** **2**. Luego, presione Aceptar/Reproducir/Pausar (Enter/Play/Pause) **▶▶||** **3**.

3

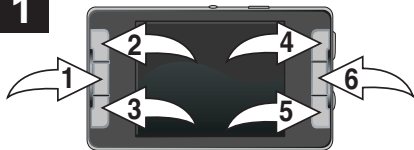


Configure el nivel de brillo deseado con los botones de Navegación Derecho/Salto-Buscar (Skip-Search) **▶▶** **1** /Izquierdo/Salto-Buscar (Skip-Search) **◀◀** **2**. Luego oprima Aceptar/Reproducir/Pausar (Enter/Play/ Pause) **▶▶||** **3**.

# MENÚ DE CONFIGURACIÓN (CONTINUACIÓN)

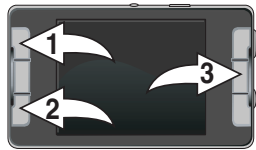
## CONFIGURACIÓN DE LA CARÁTULA DE LA PANTALLA (FONDO)

1



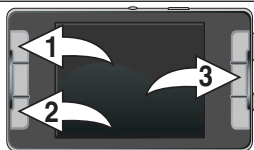
Con la unidad encendida, oprima Menú **1** varias veces hasta que aparezca el menú principal. Seleccione la opción Configuración con los botones de navegación **▲**/aumentar el volumen (Volume Up) **2**, navegación **▼**/disminuir el volumen (Volume Down) **3**, Navegación derecho/Salto-Búsqueda (Skip-Search) **▶** **4** o Navegación izquierdo/Salto-Búsqueda (Skip-Search) **◀** **5**. Luego, oprima Aceptar/Reproducir/Pausar (Enter/Play/Pause) **▶||** **6**.

2



Desplácese hasta la opción "CARÁTULA DE LA PANTALLA" (DISPLAY SKIN) con el botón de Navegación/Aumento del volumen (Volume Up) **▲** **1** o Disminuir el volumen (Volume Down) **▼** **2**. Luego, presione Aceptar/Reproducir/Pausar (Enter/Play/Pause) **▶||** **3**.

3

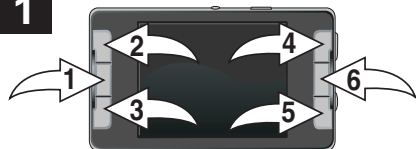


Seleccione una carátula (Negro liso, [formato] negro, [formato] verde o [formato] rojo) con el botón para Aumentar el volumen (Volume Up) **▲** **1** o Disminuir el volumen (Volume Down) **▼** **2**. Luego, presione Aceptar/Reproducir/Pausar (Enter/Play/Pause) **▶||** **3**.

# MENÚ DE CONFIGURACIÓN (CONTINUACIÓN)

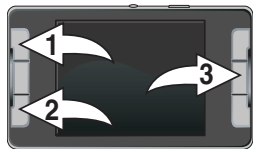
## CONFIGURACIÓN DEL INTERVALO DE TIEMPO DE DIAPOSITIVAS

1



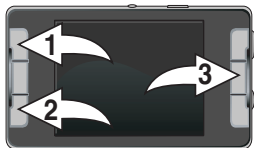
Con la unidad encendida, oprima Menú **1** varias veces hasta que aparezca el menú principal. Seleccione la opción Configuración con los botones de navegación **▲**/aumentar el volumen (Volume Up) **2**, navegación **▼**/disminuir el volumen (Volume Down) **3**, Navegación derecha/Salto-Búsqueda (Skip-Search) **▶** **4** o Navegación izquierdo/Salto-Búsqueda (Skip-Search) **◀** **5**. Luego, oprima Aceptar/Reproducir/Pausar (Enter/Play/Pause) **▶** **6**.

2



Desplácese hasta la opción "INTERVALO DE DIAPOSITIVAS" (SLIDES INTERVAL) con el botón de Navegación/Aumentar el volumen (Volume Up) **▲** **1** o Disminuir el volumen (Volume Down) **▼** **2**. Luego, presione Aceptar/Reproducir/Pausar (Enter/Play/Pause) **▶** **3**.

3

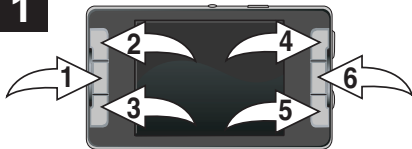


Configure el intervalo de tiempo entre las imágenes con los botones de Navegación Derecha/Salto-Buscar (Skip-Search) **▶** **1**/Izquierdo/Salto-Búsqueda (Skip-Search) **◀** **2**. Luego oprima Aceptar/Reproducir/Pausar (Enter/Play/ Pause) **▶** **3**.

# MENÚ DE CONFIGURACIÓN (CONTINUACIÓN)

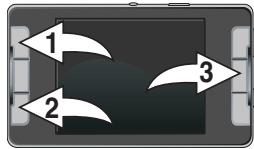
## CONFIGURACIÓN DEL MODO DE GRABACIÓN ((SÓLO PARA GRABACIÓN DE VOZ))

1



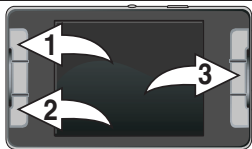
Con la unidad encendida, oprima Menú **1** varias veces hasta que aparezca el menú principal. Seleccione la opción Configuración con los botones de navegación **▲**/aumentar el volumen (Volume Up) **2**, navegación **▼**/disminuir el volumen (Volume Down) **3**, Navegación derecho/Salto-Búsqueda (Skip-Search) **▶** **4** o Navegación izquierdo/Salto-Búsqueda (Skip-Search) **◀** **5**. Luego, oprima Aceptar/Reproducir/Pausar (Enter/Play/Pause) **▶||** **6**.

2



Desplácese hasta la opción "CONFIGURACIÓN DE LA GRABACIÓN" (RECORD SETTING) con el botón de Navegación/Aumento del volumen (Volume Up) **▲** **1** o Disminuir el volumen (Volume Down) **▼** **2**. Luego, presione Aceptar/Reproducir/Pausar (Enter/Play/Pause) **▶||** **3**.

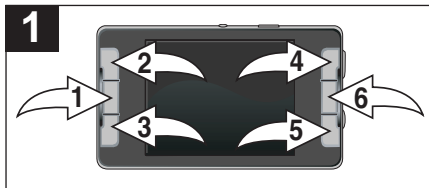
3



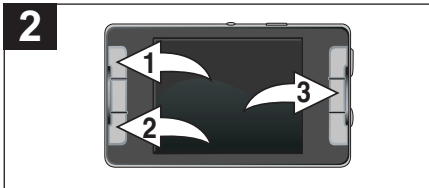
Establezca la configuración (consulte la página 50 para ver las descripciones) con el botón para Aumentar el volumen (Volume Up) **▲** **1** o Disminuir el volumen (Volume Down) **▼** **2**. Luego, presione Aceptar/Reproducir/Pausar (Enter/Play/Pause) **▶||** **3**.

# MENÚ DE CONFIGURACIÓN (CONTINUACIÓN)

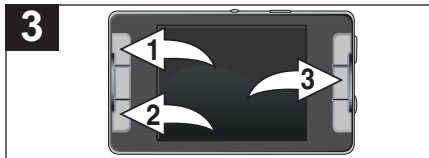
## CONFIGURACIÓN DE IDIOMA



Con la unidad encendida, oprima Menú **1** varias veces hasta que aparezca el menú principal. Seleccione la opción Configuración con los botones de navegación **▲**/aumentar el volumen (Volume Up) **2**, navegación **▼**/disminuir el volumen (Volume Down) **3**, Navegación derecho/Salto-Búsqueda (Skip-Search) **▶** **4** o Navegación izquierdo/Salto-Búsqueda (Skip-Search) **◀** **5**. Luego, oprima Aceptar/Reproducir/Pausar (Enter/Play/Pause) **▶||** **6**.



Desplácese hasta la opción "IDIOMA" (LANGUAGE) con el botón de Navegación/Aumentar el volumen (Volume Up) **▲** **1** o Disminuir el volumen (Volume Down) **▼** **2**. Luego, presione Aceptar/Reproducir/Pausar (Enter/Play/Pause) **▶||** **3**.

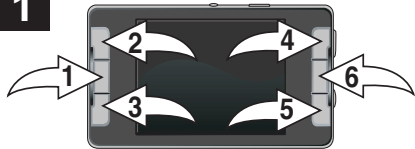


Seleccione un idioma (inglés, francés o español) con el botón para Aumentar el volumen (Volume Up) **▲** **1** o Disminuir el volumen (Volume Down) **▼** **2**. Luego, presione Aceptar/Reproducir/Pausar (Enter/Play/Pause) **▶||** **3**.

# MENÚ DE CONFIGURACIÓN (CONTINUACIÓN)

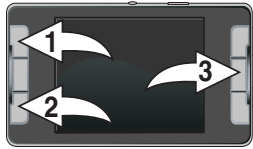
## CONFIGURACIÓN DE LA FUNCIÓN DE AHORRO DE ENERGÍA

1



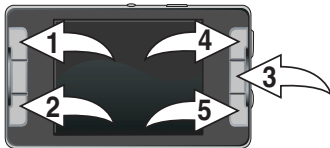
Con la unidad encendida, oprima Menú **1** varias veces hasta que aparezca el menú principal. Seleccione la opción Configuración con los botones de navegación **▲**/aumentar el volumen (Volume Up) **2**, navegación **▼**/disminuir el volumen (Volume Down) **3**, Navegación derecho/Salto-Búsqueda (Skip-Search) **▶** **4** o Navegación izquierdo/ Salto-Búsqueda (Skip-Search) **◀** **5**. Luego, oprima Aceptar/Reproducir/Pausar (Enter/Play/Pause) **▶** **6**.

2



Desplácese hasta la opción "AHORRO DE ENERGÍA" (POWER SAVE) con el botón de Navegación/Aumento del volumen (Volume Up) **▲** **1** o Disminuir el volumen (Volume Down) **▼** **2**. Luego, presione Aceptar/Reproducir/Pausar (Enter/Play/Pause) **▶** **3**.

3



Seleccione una de las siguientes opciones con el botón para Aumentar el volumen (Volume Up) **▲** **1** o Disminuir el volumen (Volume Down) **▼** **2**. Luego, presione Aceptar/Reproducir/Pausar (Enter/Play/Pause) **▶** **3**.

**Pantalla apagada**, para ajustar el tiempo que la unidad permanecerá encendida cuando no se oprimen botones, antes de que la pantalla se apague.

**Atenuación de la luz de fondo**, para ajustar el tiempo que pasará hasta que la luz de la pantalla pierda intensidad, cuando no se oprimen botones.

**Apagado automático**, para ajustar el periodo de tiempo hasta que la unidad se apague por falta de actividad.

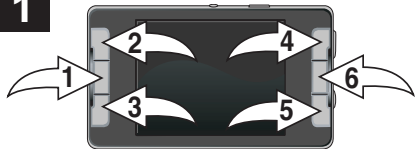
Configure los ajustes con los botones de Navegación Derecho/Salto-Búsqueda (Skip-Search) **▶** **4** o Navegación Izquierdo/Salto-Buscar (Skip-Search) **◀** **5**. Luego, oprima Aceptar/Reproducir/Pausar (Enter/Play/Pause) **▶** **6**.



# MENÚ DE CONFIGURACIÓN (CONTINUACIÓN)

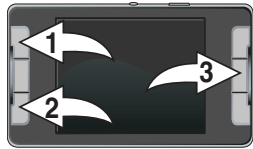
## AJUSTE DE LA FECHA Y HORA

1



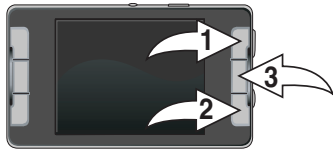
Con la unidad encendida, oprima Menú **1** varias veces hasta que aparezca el menú principal. Seleccione la opción Configuración con los botones de navegación **▲**/aumentar el volumen (Volume Up) **2**, navegación **▼**/disminuir el volumen (Volume Down) **3**, Navegación derecho/Salto-Búsqueda (Skip-Search) **4** o Navegación izquierdo/Salto-Búsqueda (Skip-Search) **5**. Luego, oprima Aceptar/Reproducir/Pausar (Enter/Play/Pause) **▶|| 6**.

2



Desplácese hasta la opción "CONFIGURACIÓN DE FECHA/HORA" (SET TIME/DATE) con el botón de Navegación/Aumentar el volumen (Volume Up) **▲ 1** o Disminuir el volumen (Volume Down) **▼ 2**. Luego, presione Aceptar/Reproducir/Pausar (Enter/Play/Pause) **▶|| 3**.

3



Desplácese hasta el elemento que desea configurar con los botones de Navegación Izquierdo/Salto-Búsqueda (Skip-Search) **5** /Derecho/Salto-Búsqueda (Skip-Search) **4**. Luego, oprima Aceptar/Reproducir/Pausar (Enter/Play/Pause) **▶|| 6**. Confirme la selección con los botones de Navegación Izquierdo/Salto-Búsqueda (Skip-Search) **5** /Derecho/Salto-Búsqueda (Skip-Search) **4**. Luego, oprima Aceptar/Reproducir/Pausar (Enter/Play/Pause) **▶|| 6**.

4



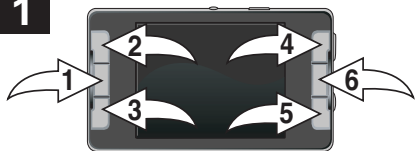
Repita el paso 3 para configurar año, mes, fecha, horas y minutos. Para terminar, oprima el Menú.

**NOTA:** La hora de esta unidad está en el formato de 12 horas AM/PM.

# MENÚ DE CONFIGURACIÓN (CONTINUACIÓN)

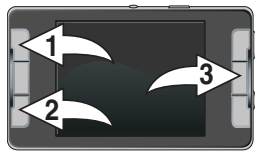
## FORMATEAR LA UNIDAD

1



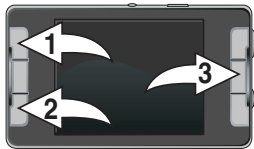
Con la unidad encendida, oprima Menú **1** varias veces hasta que aparezca el menú principal. Seleccione la opción Configuración con los botones de navegación **▲**/aumentar el volumen (Volume Up) **2**, navegación **▼**/disminuir el volumen (Volume Down) **3**, Navegación derecho/Salto-Búsqueda (Skip-Search) **▶** **4** o Navegación izquierdo/Salto-Búsqueda (Skip-Search) **◀** **5**. Luego, oprima Aceptar/Reproducir/Pausar (Enter/Play/Pause) **▶||** **6**.

2



Desplácese hasta la opción "FORMATEAR LA UNIDAD" (FORMAT DRIVE) con el botón de Navegación/Aumentar el volumen (Volume Up) **▲** **1** o Disminuir el volumen (Volume Down) **▼** **2**. Luego, presione Aceptar/Reproducir/Pausar (Enter/Play/Pause) **▶||** **3**.

3

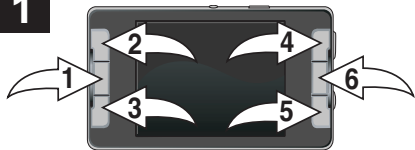


Para formatear la unidad, seleccione OK con el botón de Navegación/Aumentar el volumen (Volume Up) **▲** **1** o Disminuir el volumen (Volume Down) **▼** **2**. Luego, oprima Aceptar/Reproducir/Pausar (Enter/Play/Pause) **▶||** **3** para confirmar. Presione Cancelar (Cancel) para detener la operación.

# MENÚ DE CONFIGURACIÓN (CONTINUACIÓN)

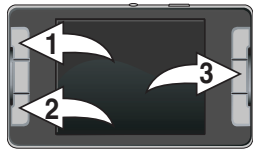
## CONFIGURACIÓN PREDETERMINADA DE FÁBRICA

1



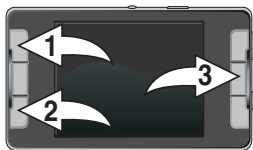
Con la unidad encendida, oprima Menú **1** varias veces hasta que aparezca el menú principal. Seleccione la opción Configuración con los botones de navegación **▲**/aumentar el volumen (Volume Up) **2**, navegación **▼**/disminuir el volumen (Volume Down) **3**, Navegación derecho/Salto-Búsqueda (Skip-Search) **▶** **4** o Navegación izquierdo/Salto-Búsqueda (Skip-Search) **◀** **5** . Luego, oprima Aceptar/Reproducir/Pausar (Enter/Play/Pause) **▶|| 6**.

2



Desplácese hasta la opción “CONFIGURACIÓN PREDETERMINADA DE FÁBRICA” (FACTORY SETTING) con el botón de Navegación/Aumentar el volumen (Volume Up) **▲ 1** o Disminuir el volumen (Volume Down) **▼ 2** . Luego, presione Aceptar/Reproducir/Pausar (Enter/Play/Pause) **▶|| 3**.

3

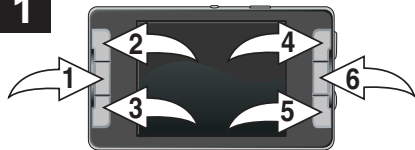


Para restablecer las opciones a la configuración predeterminada, seleccione OK con el botón de Navegación/ Aumento del volumen (Volume Up) **▲ 1** o Disminuir el volumen (Volume Down) **▼ 2**. Luego, oprima Aceptar/Reproducir/Pausar (Enter/Play/Pause) **▶|| 3** para confirmar. Presione Cancelar (Cancel) para detener la función.

# MENÚ DE EXTRAS

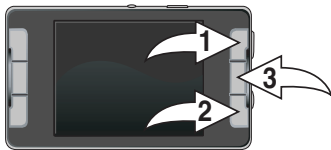
## ACERCA DE

1



Con la unidad encendida, oprima Menú **1** varias veces hasta que aparezca el menú principal. Seleccione la opción Extras con los botones de navegación **▲**/aumentar el volumen (Volume Up) **2**, navegación **▼**/disminuir el volumen (Volume Down) **3**, Navegación Derecho/Salto-Búsqueda (Skip-Search) **▶** **4** o Navegación Izquierdo/Salto-Búsqueda (Skip-Search) **◀** **5**. Luego, oprima el botón Aceptar/Reproducir/Pausar (Enter/Play/Pause) **▶||** **6**.

2

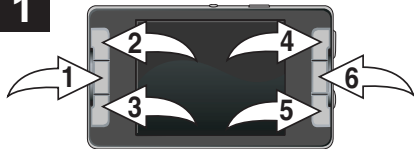


Desplácese hasta la opción “ACERCA DE” con los botones de Navegación Derecho/Salto-Búsqueda (Skip-Search) **▶** **1** o Navegación Izquierdo/Salto-Buscar (Skip-Search) **◀** **2**. Luego, oprima Aceptar/Reproducir/Pausar (Enter/Play/Pause) **▶||** **3**. Aparecerá la información (Firmware y memoria interna/externa usada/libre).

# MENÚ DE EXTRAS (CONTINUACIÓN)

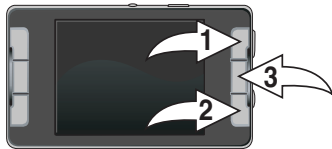
## CONFIGURACIÓN DE LA ALARMA

1



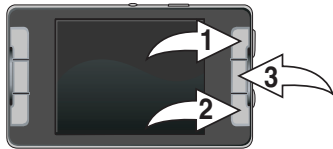
Con la unidad encendida, oprima Menú **1** varias veces hasta que aparezca el menú principal. Seleccione la opción de Extras con los botones de navegación **▲/aumentar el volumen (Volume Up) 2**, navegación **▼/disminuir el volumen (Volume Down) 3**, Navegación Derecho/Salto-Búsqueda (Skip -Search) **► 4** o Navegación Izquierdo/Salto-Búsqueda (Skip -Search) **◄ 5**. Luego, oprima el botón Aceptar/Reproducir/Pausar (Enter/Play/Pause) **►|| 6**.

2



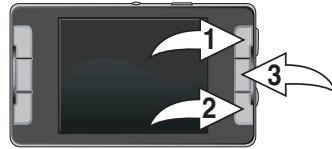
Desplácese hasta la opción "ALARMA" (ALARM) con los botones de Navegación Derecho/Salto-Búsqueda (Skip-Search) **► 1** o Navegación Izquierdo/Salto-Búsqueda (Skip-Search) **◄ 2**. Luego, oprima Aceptar/Reproducir/Pausar (Enter/Play/Pause) **►|| 3**.

3



Desplácese hasta la opción "Una vez" (One Time) con los botones de Navegación Izquierdo/Salto-Búsqueda (Skip-Search) **◄ 1**/Derecho/Salto-Búsqueda (Skip-Search) **► 2**. Luego, oprima Aceptar/Reproducir/Pausar (Enter/Play/Pause) **►|| 3**.

4

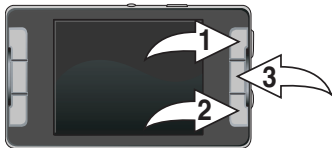


Configure cuándo sonará la alarma (una vez, a diario, semanalmente o mensualmente) con los botones de Navegación Izquierdo/Salto-Búsqueda (Skip-Search) **◄ 1**/Derecho/Salto-Búsqueda (Skip-Search) **► 2**. Luego, oprima Aceptar/Reproducir/Pausar (Enter/Play/Pause) **►|| 3**.

CONTINUA EN LA PRÓXIMA PAGINA

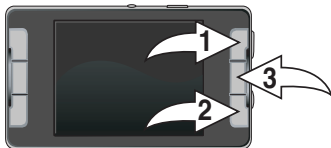
# MENÚ DE EXTRAS (CONTINUACIÓN)

5



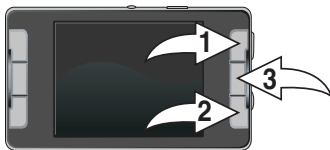
Desplácese hasta la hora con los botones de Navegación Izquierdo/Salto-Búsqueda (Skip-Search) **◀** **1** /Derecho/Salto- Búsqueda (Skip-Search) **▶** **2**. Luego, oprima Aceptar/Reproducir/Pausar (Enter/ Play/Pause) **▶** **||** **3**. Configure la hora en que desea que suene la alarma con los botones de Navegación Izquierdo/Salto-Búsqueda (Skip-Search) **◀** **1** /Derecho/Salto-Búsqueda (Skip-Search) **▶** **2**. Luego, oprima Aceptar/Reproducir/Pausar (Enter/Play/Pause) **▶** **||** **3**.

6



Desplácese hasta los minutos con los botones de Navegación Izquierdo/Salto-Búsqueda (Skip-Search) **◀** **1** /Derecho/Salto-Buscar (Skip-Search) **▶** **2**. Luego, oprima Aceptar/Reproducir/Pausar (Enter/Play/Pause) **▶** **||** **3**. Configure los minutos en que desea que suene la alarma con los botones de Navegación Izquierdo/Salto-Búsqueda (Skip-Search) **◀** **1** /Derecho/Salto-Búsqueda (Skip-Search) **▶** **2**. Luego, oprima Aceptar/Reproducir/Pausar (Enter/Play/Pause) **▶** **||** **3**.

7

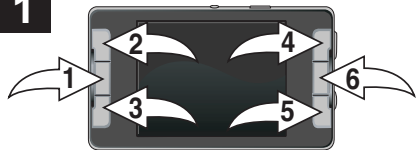


Desplácese hasta la opción Activar/Desactivar con los botones de Navegación Izquierdo/Salto-Búsqueda (Skip-Search) **◀** **1** /Derecho/Salto-Búsqueda (Skip-Search) **▶** **2**. Luego, oprima Aceptar/Reproducir/Pausar (Enter/Play/Pause) **▶** **||** **3**. Active o desactive la alarma con los botones de Navegación Izquierdo/Salto-Búsqueda (Skip-Search) **◀** **1** /Derecho/Salto-Búsqueda (Skip-Search) **▶** **2**. Luego, oprima Aceptar/Reproducir/Pausar (Enter/Play/Pause) **▶** **||** **3**. La alarma sonará cuando la hora programada coincida con la hora actual. Para apagarla, oprima cualquier botón.

# MENÚ DE EXTRAS (CONTINUACIÓN)

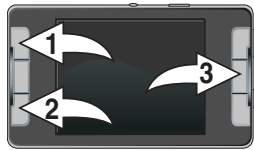
## CALENDARIO

1



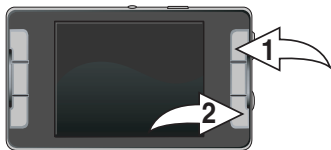
Con la unidad encendida, oprima Menú **1** varias veces hasta que aparezca el menú principal. Seleccione la opción de Extras con los botones de navegación **▲**/aumentar el volumen (Volume Up) **2**, navegación **▼**/disminuir el volumen (Volume Down) **3**, Navegación Derecho/ Salto-Búsqueda (Skip-Search) **▶** **4** o Navegación Izquierdo/Salto-Búsqueda (Skip-Search) **◀** **5**. Luego, oprima el botón Aceptar/Reproducir/Pausar (Enter/Play/Pause) **▶** **6**.

2



Desplácese hasta la opción "CALENDARIO" (CALENDAR) con los botones de Navegación Izquierdo/Salto-Búsqueda (Skip-Search) **◀** **1**/Derecho/Salto-Búsqueda (Skip-Search) **▶** **2** y luego, oprima Aceptar/Reproducir/Pausar (Enter/Play/Pause) **▶** **6**.

3



Oprima los botones de Navegación Derecho/Salto-Búsqueda (Skip-Search) **▶** **1** /Izquierdo/Salto-Búsqueda (Skip-Search) **◀** **2** para buscar los meses.

# GUÍA DE RESOLUCIÓN DE PROBLEMAS

Si tiene problemas con esta unidad, revise la tabla a continuación antes de llamar a servicio.

<b>PROBLEMA:</b>	<b>CAUSA</b>	<b>SOLUCIÓN</b>
La unidad no enciende.	La pila está baja/ descargada.	Recargue la pila como se describe en la pág. 7.
	La unidad no está encendida.	Vea la pág. 21 en cuanto a cómo encenderla.
Sin sonido.	Los auriculares no están conectados.	Introduzca los auriculares.
	El volumen está muy bajo.	Suba el volumen usando el Botón de Subir volumen +.
	Los archivos de media están corruptos.	Descargue archivos no corruptos.
	No hay archivos en el reproductor.	Cargue archivos a la unidad como se describe en las páginas 16-18.
La computadora no reconoce el reproductor.	El reproductor no está bien conectado.	Cerciórese de que el reproductor esté bien conectado.
	La computadora no es compatible.	Sistema Operativo Compatible: Windows XP o Vista.
Los archivos WMA con DRM no se reproducen.	Método incorrecto de descarga.	Vea la página 18 para descargar los archivos WMA con DRM.



# GUÍA DE RESOLUCIÓN DE PROBLEMAS (CONTINÚA)

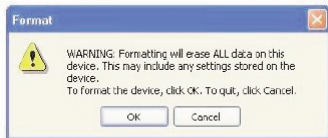
<b>PROBLEMA:</b>	<b>CAUSA</b>	<b>SOLUCIÓN</b>
No funcionan los botones.	La función de Bloqueo está activada.	Desactive la función de Bloqueo como describe la pág. 22.
	Debe reiniciar la unidad o necesita actualizar el firmware.	Reinicie la unidad y/o actualice el firmware, ver página 68.
La unidad actúa erráticamente.	Debe reiniciar la unidad o necesita actualizar el firmware.	Reinicie la unidad y/o actualice el firmware, ver página 68.

# FORMATEAR EL REPRODUCTOR

## Formatear el reproductor

**¡ADVERTENCIA!** No formatee el reproductor a menos que deje de funcionar y se lo indique el personal de soporte técnico.

1. Utilice el cable USB para conectar el reproductor y la computadora.
2. Haga doble clic en Mi PC, luego haga clic con el botón derecho del mouse en “MTP Player” o “Media Player” y clic con el botón izquierdo en “Formatear” (Format).
3. Para “MTP Player” o “Media Player”, en la ventana “Formatear”, haga clic en OK para confirmar. El reproductor comenzará a formatearse (vea la ilustración de la derecha). Cuando finalice, haga clic en “OK” para cerrar la ventana de Formatear.



## REINICIAR LA UNIDAD

Si la unidad actúa erráticamente, reinicie la unidad insertando un pequeño objeto (como un clip para papel) en el botón de Reinicio. Con respecto al botón de Reinicio, vea la página 6 en cuanto a la ubicación.

### **ACTUALIZAR EL SOFTWARE DEL FABRICANTE**

Visite nuestro sitio web en [www.memorexelectronics.com](http://www.memorexelectronics.com) para revisar si existe una versión más nueva del firmware.

**NOTA IMPORTANTE:** Antes de actualizar el firmware, respalde todos sus archivos en su computadora. Después de la actualización, formatee la unidad para completar el procedimiento de actualización.

# ESPECIFICACIONES

<b>Audio</b>	Rango de frecuencia:	20Hz-20KHz
	Salida para Auriculares:	9mW, 32 ohm (Vol Máx.)
	Relación Señal/Ruido:	90dB (MP3) 54dB (Sintonizador)

## Formato de Archivo Compatible

MP3:	MPEG 1/2/2.5 Layer 3 con una tasa de transferencia de 32-320 kbps
WMA:	Windows Media Audio (archivo WMA con DRM 10) con una tasa de transferencia de 48-192 kbps
WAV:	Hasta 44.1kHz).
Imagen:	baseline JPEGs.
Libro electrónico (Ebook) :	archivo TXT (Texto)
AVI (MPEG4)	
WMV9	

## Sintonizador de FM

Rango de frecuencia de FM:	87,5MHz-107,9MHz
Antena:	Auriculares Cable de la antena

## General

Dimensiones:	3,38 (Ancho) x 1,97 (Altura) x 0,35 (Profundidad) pulgadas
Peso:	2,12 onzas
USB:	USB 2.0 Alta velocidad
Memoria Integrada:	8GB
Pila Integrada:	Pila Recargable de Polímeros de Litio: 300mAh
Tiempo Máximo de Reproducción:	aprox. 20 hrs. bajo el Modo de Reproducción de Música
Sistema Operativo Compatible:	Windows XP y Vista
Temperatura en Funcionamiento:	23° F a 104° F (-5° C a 40° C)
Pantalla LCD:	2.4" (medida diagonalmente)

**Las especificaciones están sujetas a cambios sin previo aviso.**

**PARA OBTENER LA ACTUALIZACIÓN DEL FIRMWARE, VISITE  
NUESTRO SITIO WEB EN**

**[WWW.MEMOREXELECTRONICS.COM](http://WWW.MEMOREXELECTRONICS.COM)**

**PARA REVISAR SI HAY UN FIRMWARE NUEVO DISPONIBLE.**

**PARA ASISTENCIA ADICIONAL SOBRE LA CONFIGURACIÓN O EL  
FUNCIONAMIENTO, INGRESE EN:**

**[WWW.MEMOREXELECTRONICS.COM](http://WWW.MEMOREXELECTRONICS.COM)**

**O COMUNÍQUESE CON ATENCIÓN AL CLIENTE:**

**Si llama desde EE.UU. marque 1-800-919-3647.**

**Si llama desde México marque 001-866-580-8316.**

**CONSERVE EL EMBALAJE AL MENOS 90 DÍAS EN CASO QUE  
NECESITE DEVOLVER EL PRODUCTO AL LUGAR DE COMPRA O  
IMATION ELECTRONIC PRODUCTS.**

**PARA OBTENER PIEZAS REEMPLAZABLES POR EL CONSUMIDOR,  
CONSULTE EL NÚMERO DE PIEZA EN LA PÁGINA 6 Y LUEGO  
COMUNÍQUESE CON FOX INTERNATIONAL AL 1-800-321-6993.**

[www.memorexelectronics.com](http://www.memorexelectronics.com)

Imation Electronic Products, A Division of Imation Enterprises Corp. Weston, FL

Printed in China / Impreso en China

Memorex, the Memorex logo, and "Is it live or is it Memorex?" are trademarks of the affiliates of Memorex Products, Inc.

Memorex, el logotipo de Memorex y la frase "Is it live or is it Memorex?"  
son marcas registradas de las empresas afiliadas a Memorex Products, Inc.